



CÔNG TY CỔ PHẦN CONFITECH THĂNG LONG

**QUY TRÌNH THI CÔNG
CÁC CÔNG TÁC HOÀN THIỆN**



MỤC LỤC

	TRANG		TRANG
A - CÔNG TÁC CHUẨN BỊ CHUNG GIAI ĐOẠN BẮT ĐẦU THI CÔNG	1	3 CHUẨN BỊ MẶT BẰNG THI CÔNG	62
CÁC NỘI DUNG CẦN CHUẨN BỊ TRƯỚC KHI THI CÔNG	2	4 MỘT SỐ LOẠI TRẦN THÔNG DỤNG	63
1 CHUẨN BỊ DỤNG CỤ THI CÔNG	3	5 CÁC BƯỚC THI CÔNG TRẦN CHÌM	64
2 CHUẨN BỊ BẢN VẼ, LẬP TIẾN ĐỘ THI CÔNG	4	6 CÁC BƯỚC THI CÔNG TRẦN THẢ	68
3 NHẬN BẢN GIAO MẶT BẰNG PHẦN THỞ	5	7 CÔNG TÁC NGHIỆM THU	69
4 CHUẨN BỊ VẬT LIỆU ĐẦU VÀO	6	8 LỖI THƯỜNG GẶP TRONG QUÁ TRÌNH THI CÔNG	70
5 CHUẨN BỊ MẶT BẰNG TẬP KẾT VẬT LIỆU	7	G. CÔNG TÁC SƠN BẢ TRONG VÀ NGOÀI NHÀ	73
B - CÔNG TÁC THI CÔNG XÂY	9	LƯU ĐÒ THI CÔNG SƠN BẢ	74
LƯU ĐÒ THI CÔNG XÂY TƯỜNG	10	1 CHUẨN BỊ DỤNG CỤ THI CÔNG	75
1 CÁC BƯỚC THI CÔNG	11	2 CÁC BƯỚC THI CÔNG SƠN BẢ TRONG NHÀ	76
2 CÁC LỖI THƯỜNG GẶP TRONG QUÁ TRÌNH THI CÔNG	16	3 CÁC BƯỚC THI CÔNG SƠN BẢ NGOÀI NHÀ	80
3 MỘT SỐ TIÊU CHUẨN ÁP DỤNG	19	4 LỖI THƯỜNG GẶP TRONG QUÁ TRÌNH THI CÔNG	82
C - CÔNG TÁC THI CÔNG TRÁT	20	5 LƯU Ý QUAN TRỌNG	86
LƯU ĐÒ THI CÔNG TRÁT TƯỜNG	21	H. CÔNG TÁC THI CÔNG CỬA GỖ	87
1 CÁC BƯỚC THI CÔNG	22	LƯU ĐÒ THI CÔNG CỬA GỖ	88
2 CÁC LỖI THƯỜNG GẶP TRONG QUÁ TRÌNH THI CÔNG	27	1 CHUẨN BỊ DỤNG CỤ THI CÔNG	89
D. CÔNG TÁC THI CÔNG LẮNG NỀN	30	2 CHUẨN BỊ MẶT BẰNG, VẬT TƯ PHỤC VỤ THI CÔNG	90
LƯU ĐÒ THI CÔNG LẮNG NỀN	31	4 CÁC BƯỚC THI CÔNG	91
1 CÔNG TÁC CHUẨN BỊ	32	5 CÁC LỖI THI CÔNG THƯỜNG GẶP	96
2 CÁC BƯỚC THI CÔNG	33	I. CÔNG TÁC THI CÔNG CỬA NHÔM KÍNH	99
3 CÁC LỖI THƯỜNG GẶP TRONG QUÁ TRÌNH THI CÔNG	38	LƯU ĐÒ THI CÔNG CỬA NHÔM KÍNH	100
E. CÔNG TÁC THI CÔNG ỐP LÁT	41	1 QUY ĐỊNH CHUNG	101
LƯU ĐÒ THI CÔNG ỐP LÁT	42	2 CHUẨN BỊ DỤNG CỤ THI CÔNG	102
1 CHUẨN BỊ DỤNG CỤ THI CÔNG	43	3 CÁC BƯỚC THI CÔNG	103
2 CHUẨN BỊ VẬT LIỆU ĐẦU VÀO	44	4 CÁC LỖI THI CÔNG THƯỜNG GẶP	106
3 CHUẨN BỊ BẢN VẼ, MẶT BẰNG THI CÔNG	45	K. CÔNG TÁC THI CÔNG SÀN GỖ	107
5 CÁC BƯỚC THI CÔNG ỐP TƯỜNG	46	LƯU ĐÒ THI CÔNG SÀN GỖ	108
6 CÁC BƯỚC THI CÔNG LÁT NỀN	51	1 CHUẨN BỊ DỤNG CỤ THI CÔNG	109
7 YẾU CẦU KỸ THUẬT CHUNG	53	2 LƯU Ý TRƯỚC KHI THI CÔNG	110
8 CÁC LỖI THƯỜNG GẶP TRONG QUÁ TRÌNH THI CÔNG	54	3 CÁC BƯỚC THI CÔNG	111
9 MỘT SỐ TIÊU CHUẨN ÁP DỤNG	57	4 CÁC LỖI THI CÔNG THƯỜNG GẶP	115
F. CÔNG TÁC THI CÔNG TRẦN THẠCH CAO	58		
LƯU ĐÒ THI CÔNG TRẦN THẠCH CAO	59		
1 CÔNG TÁC CHUẨN BỊ TRƯỚC KHI THI CÔNG	60		
2 CHUẨN BỊ DỤNG CỤ THI CÔNG	61		



CÔNG TY CỔ PHẦN CONFITECH THĂNG LONG

A. CÔNG TÁC CHUẨN BỊ CHUNG GIAI ĐOẠN BẮT ĐẦU THI CÔNG



CÁC NỘI DUNG CẦN CHUẨN BỊ TRƯỚC KHI THI CÔNG

NỘI DUNG CÁC CÔNG TÁC CHUẨN BỊ:

- CHUẨN BỊ BẢN VẼ (BẢN VẼ SHOPDRAWING, BẢN VẼ BIỆN PHÁP THI CÔNG), LẬP TIẾN ĐỘ THI CÔNG, KẾ HOẠCH TỔ CHỨC NHÂN LỰC THI CÔNG
- NHẬN BẢN GIAO MẶT BẰNG TỪ PHẦN THỎ
- VỆ SINH DỌN DẸP MẶT BẰNG THI CÔNG
- CHUẨN BỊ DỤNG CỤ THI CÔNG, MẶT BẰNG TẬP KẾT VẬT TƯ, VẬT LIỆU. VẬT LIỆU SỬ DỤNG PHẢI ĐÚNG CHủng LOẠI, ĐẢM BẢO CHẤT LƯỢNG ĐÚNG THEO YÊU CẦU THIẾT KẾ VÀ CÓ DỰ TRÙ ĐỂ ĐÁP ỨNG TIẾN ĐỘ THI CÔNG THEO YÊU CẦU
- TRANG THIẾT BỊ AN TOÀN, DỤNG CỤ THI CÔNG BAO GỒM: ĐỒ BẢO HỘ LAO ĐỘNG, BIỂN BÁO, BIỆN PHÁP AN TOÀN KHI THI CÔNG TRÊN CAO, LẮP ĐẶT HỆ THỐNG GIÁO NGOÀI, LƯỚI CHẮN VẬT RƠI, CHẮN BỤI VÀ LAN CAN AN TOÀN KHI THI CÔNG NHÀ CAO TẦNG
- CHUẨN BỊ DỤNG CỤ ĐẦY ĐỦ PHỤC VỤ CHO CÔNG TÁC XÂY BAO GỒM: DAO XÂY, BAY, THƯỚC TÂM, THƯỚC RÚT, DÂY RỌI, QUẢ RỌI, NIVO, MÁY TRẮC ĐẠC, MÁY TRỘN VỮA,...
- CHUẨN BỊ NHÂN LỰC ĐÁP ỨNG TIẾN ĐỘ THI CÔNG

1. CHUẨN BỊ DỤNG CỤ THI CÔNG



1. MÁY TRỘN VỮA



2. XE NÂNG DẦU



3. XE NÂNG TAY



4. XE RÙA



5. PALLET SẮT



6. PALLET GỖ



7. PALLET LÔNG



8. NIVO



9. BAY XÂY



10. BÀN XOA GỖ



11. THƯỚC NHÔM



12. MÁY LASER



13. DÂY DỌI



14. THƯỚC MÉT

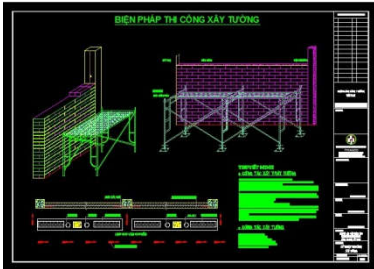
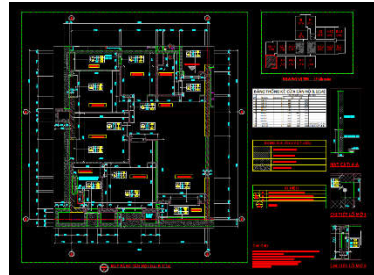


15. THÙNG RÁC

2. CHUẨN BỊ BẢN VẼ, LẬP TIẾN ĐỘ THI CÔNG

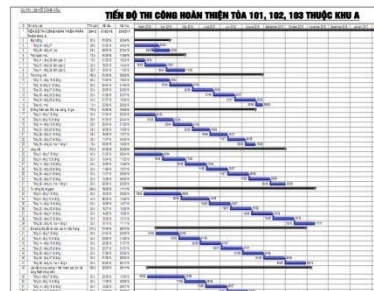
TRIỂN KHAI BẢN VẼ THI CÔNG

- ✓ BẢN VẼ THỂ HIỆN ĐẦY ĐỦ CÁC THÔNG TIN ĐỂ THI CÔNG NHƯ VỊ TRÍ, ĐƯỜNG MỨC TRẮC ĐẠC, CÁC MẶT CẮT ĐIỂN HÌNH, CAO ĐỘ, CẤP PHỐI,... VÀ MỘT SỐ GHI CHÚ KHÁC
- ✓ BẢN VẼ SHOPDRAWING CẦN ĐƯỢC PHÊ DUYỆT CỦA CÁC ĐƠN VỊ TƯ VẤN (TVGS, TVQLDA) TRƯỚC KHI THI CÔNG.



LẬP TIẾN ĐỘ THI CÔNG:

1. TIẾN ĐỘ THI CÔNG LÀ MỘT SƠ ĐỒ BỐ TRÍ TIẾN TRÌNH THỰC HIỆN CÁC HẠNG MỤC CÔNG VIỆC NHẪM XÂY DỰNG CÔNG TRÌNH THEO HỢP ĐỒNG THI CÔNG ĐÃ KÝ KẾT GIỮA NHÀ THẦU VỚI CHỦ ĐẦU TƯ, NHÀ THẦU VỚI CÁC ĐƠN VỊ THI CÔNG.
2. KHI LẬP TIẾN ĐỘ THI CÔNG CẦN LƯU Ý CÁC YẾU TỐ SAU:
 - ✓ XÁC ĐỊNH ĐƯỢC TRÌNH TỰ THỰC HIỆN CÔNG VIỆC
 - ✓ DỰ TRÙ THỜI GIAN VÀ NGUỒN LỰC THỰC HIỆN CÔNG VIỆC. NGUỒN LỰC CHÍNH BAO GỒM NHÂN LỰC, NGUYÊN VẬT TƯ, MÁY THI CÔNG CHO TỪNG CÔNG VIỆC THEO TIẾN ĐỘ CÔNG TRÌNH
 - ✓ TIẾN ĐỘ THI CÔNG ĐƯỢC CÁC BÊN THỐNG NHẤT, THỎA THUẬN (PHỤ THUỘC NHIỀU VÀO TIẾN ĐỘ THI CÔNG HOÀN THIỆN CỦA CHỦ ĐẦU TƯ)



3. NHẬN BÀN GIAO MẶT BẰNG PHẦN THÔ



1. MẶT BẰNG SÀN

- ✓ MẶT BẰNG BÀN GIAO PHẢI ĐƯỢC VỆ SINH SẠCH SẼ, KHÔNG ĐƯỢC TẬP KẾT CÁC VẬT TƯ KHÔNG LIÊN QUAN ĐẾN CÔNG TÁC HOÀN THIỆN.
- ✓ XỬ LÝ CÁC LỖ THI CÔNG TẠI VỊ TRÍ CHÂN CỘT VÁCH, SÀN HẠ CỘT TRƯỚC KHI BÀN GIAO CHO HOÀN THIỆN



2. MẶT BẰNG TRẦN

- ✓ MẶT BẰNG TRẦN PHẢI ĐƯỢC THÁO GỖ COPHA MỘT CÁCH TRIỆT ĐỂ (BAO GỒM CẢ ĐINH, BÀ VIA, MÚT XÓP, NILONG...).
- ✓ CÁC LỖ HÌNH BÊ TÔNG DÀM PHẢI ĐƯỢC ĐỤC TẮY ĐƯA VỀ KÍCH THƯỚC CHUẨN



3. CỘT VÁCH

- ✓ CỘT VÁCH ĐƯỢC THÁO GỖ COPHA TRIỆT ĐỂ, ỒNG NHỰA LUÔN TY PHẢI ĐƯỢC ĐẬP BỎ TRƯỚC KHI BÀN GIAO
- ✓ CÁC VỊ TRÍ BÊ TÔNG HÌNH ĐƯỢC ĐỤC TẮY ĐƯA VỀ KÍCH THƯỚC CHUẨN



4. CHUẨN BỊ VẬT LIỆU ĐẦU VÀO

1. KIỂM TRA VÀ NHẬP CÁT VỀ CÔNG TRƯỜNG:

- ✓ CÁT ĐƯỢC KIỂM THEO TỪNG XE DƯỚI SỰ GIÁM SÁT CỦA CÁN BỘ VẬT TƯ VÀ THỦ KHO, ĐO ĐẶC KÍCH THƯỚC CỤ THỂ VÀ GHI VÀO BIÊN BẢN CHỐT KHỐI LƯỢNG
- ✓ KIỂM TRA SƠ BỘ CHẤT LƯỢNG CÁT: NẾU KHÔNG ĐÚNG CHỦNG LOẠI YÊU CẦU, CÓ LẤN QUÁ NHIỀU TẠP CHẤT THÌ TRẢ VỀ, TUYỆT ĐỐI KHÔNG NHẬN
- ✓ LẤY MẪU THÍ NGHIỆM KIỂM TRA CÁC CHỈ TIÊU, TÍNH CHẤT CỦA CỐT LIỆU
- ✓ TIÊU CHUẨN ÁP DỤNG: **TCVN 7570:2006, TCVN 7572:2006**

2. NHẬP VÀ KIỂM TRA GẠCH VỀ CÔNG TRƯỜNG:

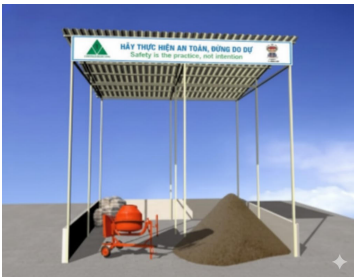
- ✓ KIỂM Đếm GẠCH VỀ CÔNG TRƯỜNG, LOẠI BỎ GẠCH VỠ
- ✓ KIỂM TRA XÁC SUẤT: NẾU GẠCH SAI KÍCH THƯỚC NHIỀU THÌ KHÔNG NHẬN VÀ YÊU CẦU CẤP LẠI
- ✓ MẪU THỬ ĐƯỢC LẤY THEO TỪNG LÔ CÙNG CHỦNG LOẠI GẠCH ĐỂ KIỂM TRA CÁC CHỈ TIÊU CƠ LÝ (CƯỜNG ĐỘ NÉN, UỐN, HÚT NƯỚC,...).
- ✓ TIÊU CHUẨN ÁP DỤNG: **TCVN 1450:2009, TCVN 1451:2009**

5. CHUẨN BỊ MẶT BẰNG TẬP KẾT VẬT LIỆU



1. THIẾT KẾ MẶT BẰNG TẬP KẾT VẬT LIỆU:

- ✓ THIẾT KẾ MẶT BẰNG TẬP KẾT PHÙ HỢP VỚI TỪNG ĐIỀU KIỆN THI CÔNG KHÁC NHAU, NHẪM MỤC ĐÍCH:
 - THUẬN LỢI CHO VIỆC TẬP KẾT VẬT TƯ
 - THUẬN LỢI CHO CÔNG TÁC VẬN CHUYỂN VẬT TƯ
 - THUẬN LỢI CHO CÔNG TÁC QUẢN LÝ VẬT TƯ
- ✓ ƯU TIÊN PHƯƠNG ÁN TỔ CHỨC TRỘN VỮA DƯỚI MẶT ĐẤT RỒI VẬN CHUYỂN LÊN VỊ TRÍ THI CÔNG



2. KHU VỰC TRỘN VỮA:

- ✓ XÂY TƯỜNG CHẮN 3 MẶT XUNG QUANH BÃI TRỘN ĐỂ TRÁNH VƯƠNG VẢI CÁT RA SÀN
- ✓ THIẾT KẾ MÁI CHE CHO BÃI TRỘN NHẪM MỤC ĐÍCH:
 - ĐẢM BẢO AN TOÀN KHI THI CÔNG
 - THI CÔNG ĐƯỢC TRONG CÁC ĐIỀU KIỆN THỜI TIẾT MƯA NẮNG KHÁC NHAU



3. KHU VỰC TẬP KẾT XI MĂNG:

- ✓ XI MĂNG LÀ LOẠI VẬT LIỆU RẤT HÁO NƯỚC NÊN CẦN CÓ CHẾ ĐỘ BẢO QUẢN ĐÚNG QUY ĐỊNH,
- ✓ CỤ THỂ NHƯ SAU:
 - TRÊN PHƯƠNG TIỆN XE VẬN CHUYỂN: SÀN XE PHẢI KHÔ, CÓ MÁI CHE MƯA NẮNG
 - KHO CHỨA XI MĂNG PHẢI KHÔ RÁO, SẠCH SẼ, CÓ TƯỜNG BAO VÀ MÁI CHE
 - CÁC BAO XI MĂNG PHẢI KÊ CAO CHÂN VÀ CÁCH TƯỜNG ÍT NHẤT 20CM
 - MỖI CHỖ XI MĂNG CHẤT LÊN KHÔNG QUÁ 10 BAO, XẾP RIÊNG THEO TỪNG LÒ

5. CHUẨN BỊ MẶT BẰNG TẬP KẾT VẬT LIỆU (TIẾP)



4. TẬP KẾT VÀ VẬN CHUYỂN GẠCH:

- ✓ TẬP KẾT VẬT TƯ GẠCH GẦN VẬN THĂNG, THUẬN TIỆN CHO CÔNG TÁC VẬN CHUYỂN
- ✓ VỚI MẶT BẰNG RỘNG RÃI:
 - TẬP KẾT GẠCH THEO TỪNG PALET
 - DÙNG XE NÂNG VẬN CHUYỂN PALET VÀO VỊ TRÍ VẬN THĂNG
- ✓ VỚI MẶT BẰNG CHẶT HẸP:
 - GẠCH XẾP GỌN GẮNG THÀNH TỪNG ĐỒNG
 - DÙNG XE BÒ (XE CẢI TIẾN) VẬN CHUYỂN LÊN CÁC TẦNG THI CÔNG

5. YÊU CẦU VỚI BÃI TRỘN VỮA:

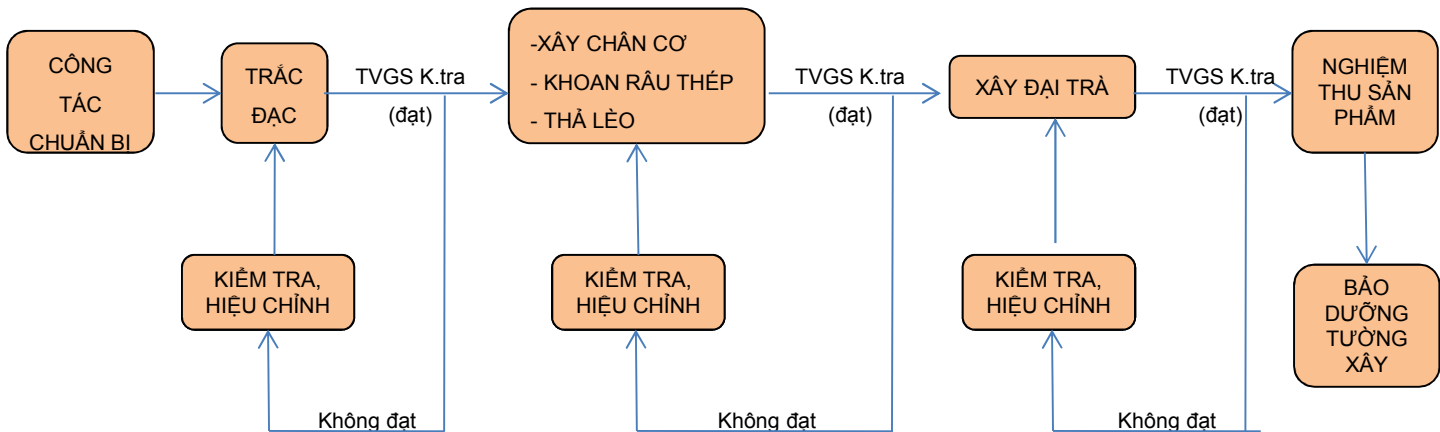
- ✓ VỮA ĐƯỢC TRỘN BẰNG MÁY, ĐƯỢC ĐỰNG TRONG CÁC MÁNG TRỘN ĐỂ ĐẢM BẢO KHÔNG MẤT NƯỚC, RƠI VẢI RA NGOÀI
- ✓ DÁN CẤP PHỐI TRỘN TRÊN MÁY TRỘN HOẶC TRÊN TƯỜNG KHU VỰC BÃI TRỘN
- ✓ ĐÓNG SẴN CÁC HỌC ĐONG CÁT, XI, ĐÁ. HỌC ĐONG THƯỜNG CÓ KÍCH THƯỚC 40X40X25CM HOẶC 40X20X20CM
- ✓ VỮA XÂY ĐƯỢC SỬ DỤNG HẾT TRONG CA LÀM VIỆC, KHÔNG SỬ DỤNG VỮA SAU KHI TRỘN QUÁ 2H ĐỂ XÂY



CÔNG TY CỔ PHẦN CONFITECH THĂNG LONG

B. CÔNG TÁC THI CÔNG XÂY

LƯU ĐỒ THI CÔNG XÂY TƯỜNG



1. CÁC BƯỚC THI CÔNG



1. TRIỂN KHAI CÔNG TÁC TRẮC ĐẠC:

- ✓ TRIỂN KHAI CỐT CHUẨN +1M LÊN CỘT VÁCH VÀ ĐƯỜNG MỨC GỬI TRÊN SÀN
- ✓ BẬT MỨC TƯỜNG XÂY THEO ĐÚNG BẢN VẼ SHOP ĐƯỢC DUYỆT
- ✓ **ĐỐI VỚI CAO ĐỘ +1M:** KHẢO SÁT CAO ĐỘ THỔ TOÀN BỘ MẶT BẰNG, PHÂN TÍCH SỐ LIỆU ĐỂ ĐIỀU CHỈNH CỐT +1M CHO PHÙ HỢP. TRƯỜNG HỢP SÀN THỔ BỊ ẨM NHIỀU, CẦN ĐIỀU CHỈNH HẠ CỐT +1M CHO PHÙ HỢP
- ✓ VIỆC ĐIỀU CHỈNH CẦN ĐƯỢC SỰ ĐỒNG Ý CỦA TVGS, SAU KHI TRAO ĐỔI VÀ THỐNG NHẤT VỚI CÁC ĐƠN VỊ THI CÔNG KHÁC.
- ✓ TIÊU CHUẨN ÁP DỤNG: **TCVN 9364:2012**

2. KHOAN RÂU THÉP:

- ✓ VỆ SINH SẠCH SẼ LỖ KHOAN TRƯỚC KHI ĐÓNG RÂU THÉP
- ✓ RÂU THÉP LIÊN KẾT VÀO TƯỜNG: ĐƯỜNG KÍNH THÉP RÂU, CHIỀU SÂU KHOAN CÂY, CHIỀU DÀI RÂU THÉP, KEO LIÊN KẾT,... THEO BIỆN PHÁP ĐƯỢC DUYỆT
- ❖ **LƯU Ý:** CHIỀU DÀI RÂU THÉP, ĐỘ SÂU KHOAN, CHỪNG LOẠI HÓA CHẤT THEO CHỈ ĐỊNH THIẾT KẾ, HỢP ĐỒNG QUY ĐỊNH

3. THẢ LÈO:

- ✓ CẢN CỨ THEO ĐƯỜNG BẬT MỨC TƯỜNG XÂY, DÙNG MÁY LASER ĐỂ THẢ DÂY LÈO

1. CÁC BƯỚC THI CÔNG (TIẾP)

4. XÂY CHÂN CƠ:

- ✓ TƯỚI ẨM GẠCH TRƯỚC KHI THI CÔNG ĐỂ ĐẢM BẢO GẠCH KHÔNG HÚT NƯỚC CỦA VỮA, VỮA XÂY PHẢI ĐƯỢC TRỘN THEO ĐÚNG CẤP PHỐI ĐƯỢC DUYỆT
- ✓ VỆ SINH, TƯỚI ẨM BỀ MẶT SÀN, QUÉT 1 LỚP HỒ DẦU LÊN MẶT SÀN LÀM LỚP KẾT DÍNH TRƯỚC KHI XÂY CHÂN CƠ
- ✓ NGHIỆM THU XÂY CHÂN CƠ VỚI TVGS TRƯỚC KHI THI CÔNG XÂY PHẦN TƯỜNG PHÍA TRÊN

5. XÂY PHẦN TƯỜNG KÉ TIẾP:

- ✓ SAU KHI NGHIỆM THU CHÂN CƠ, TRẢI VỮA LIÊN TỤC ĐỂ XÂY CÁC HÀNG KÉ TIẾP, ĐẾN CỐT LẠNH TỜ THÌ DỪNG LẠI. MẠCH VỮA NGANG DÀY TỪ 15-20MM, MẠCH VỮA ĐỨNG DÀY TRUNG BÌNH 10MM
- ✓ BỀ MẶT CỘT VÁCH TIẾP GIÁP VỚI KHỐI XÂY PHẢI ĐƯỢC TRÁT MỘT LỚP HỒ DẦU ĐỂ TẠO ĐỘ LIỀN KẾT. LUÔN SỬ DỤNG DÂY LỀ, DÂY CĂNG NGANG ĐỂ CÁC HÀNG GẠCH ĐƯỢC THẲNG HÀNG VÀ PHẪNG MẶT
- ✓ TƯỜNG DÀY 200MM XÂY THEO QUY CÁCH: CỨ XÂY 5 HÀNG THÌ CÓ 1 HÀNG QUAY NGANG, HÀNG QUAY NGANG TẠI VỊ TRÍ TƯỜNG BIÊN VÀ NHÀ VỆ SINH SỬ DỤNG GẠCH ĐẶC
- ✓ SỬ DỤNG BẠT LÓT CHÂN TƯỜNG HƯNG VỮA RƠI NHẦM MỤC ĐÍCH: DUY TRÌ VỆ SINH KHU VỰC THI CÔNG VÀ THU HỒI VỮA TỐT HƠN.

QUY CÁCH ĐỂ MỎ CHỜ:

- ✓ TẠI GÓC TƯỜNG: CÁCH 1 HÀNG ĐỂ CHỜ 1 MỜ
- ✓ TẠI CÁC VỊ TRÍ GIAO GÓC KHÁC: CÁCH 3 HÀNG ĐỂ CHỜ 1 MỜ





1. CÁC BƯỚC THI CÔNG (TIẾP)

6. LẮP ĐẶT LANH TÔ:

- ✓ LANH TÔ ĐƯỢC ĐÚC SẴN HOẶC ĐỔ TẠI CHỖ TÙY VÀO KÍCH THƯỚC YÊU CẦU (LANH TÔ ĐÚC SẴN THƯỜNG ÁP DỤNG VỚI LOẠI CỐ CHIỀU CAO $\leq 150\text{MM}$)
- ✓ LẮP ĐẶT LANH TÔ THEO ĐÚNG CAO ĐỘ, QUY CÁCH VÀ BẢN VẼ ĐÃ ĐƯỢC DUYỆT

7. XÂY TIẾP PHẦN TƯỜNG PHÍA TRÊN LANH TÔ:

- ✓ XÂY KHÔNG ĐƯỢC TRÙNG MẠCH, MẠCH VỮA PHẢI ĐẦY. SỬ DỤNG DAO BAY MIẾT MẠCH ĐỂ ĐẢM BẢO THẨM MỸ.
- ✓ THƯỜNG XUYỀN KIỂM TRA MẶT PHẲNG, ĐỘ THẲNG ĐÚNG TƯỜNG XÂY BẰNG THƯỚC NHÓM, DÂY RỌI ĐỂ ĐIỀU CHỈNH NGAY TRONG QUÁ TRÌNH XÂY
- ✓ VỮA XÂY ĐƯỢC ĐỰNG TRONG CÁC MÁNG THÉP NHỎ ĐỂ TRÁNH RƠI VẢI RA NGOÀI, ĐẢM BẢO MẶT BẰNG THI CÔNG SẠCH SẼ.

1. CÁC BƯỚC THI CÔNG (TIẾP)



8. XÂY CHÈN ĐỈNH

- ✓ XÂY CHÈN ĐỈNH BẰNG GẠCH ĐẶC
- ✓ VỚI CHIỀU DÀI TƯỜNG $\leq 3\text{M}$: XÂY NGHIÊNG 45 ĐỘ TỪ 1 PHÍA
- ✓ VỚI CHIỀU DÀI TƯỜNG $>3\text{M}$: XÂY NGHIÊNG 45 ĐỘ TỪ 2 PHÍA



9. VỆ SINH SAU KHI XÂY

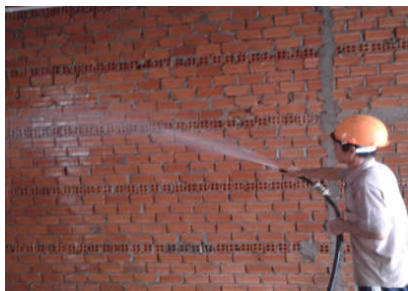
- ✓ SAU KHI HOÀN THÀNH CÔNG TÁC XÂY, CUỐI NGÀY TIẾN HÀNH DỌN DẸP MẶT BẰNG VÀ VỆ SINH KHÓI XÂY, MIẾT MẠCH GỌN GÀNG



10. CÔNG TÁC NGHIỆM THU XÂY

- ✓ NGHIỆM THU MẶT PHẪNG, ĐỘ THẲNG ĐỨNG TƯỜNG XÂY BẰNG MÁY LASER
- ✓ SAI SỐ ĐỘ PHẪNG BỀ MẶT TƯỜNG: KHI ỚP BẰNG THƯỚC 3M, KHOẢNG HỖ KHÔNG VƯỢT QUÁ 10MM
- ✓ SAI SỐ ĐỘ THẲNG ĐỨNG CỦA CẢ BỨC TƯỜNG KHÔNG VƯỢT QUÁ 15MM
- ✓ SAI SỐ KÍCH THƯỚC LỖ MỜ KHÔNG VƯỢT QUÁ 10MM
- ✓ TIÊU CHUẨN ÁP DỤNG: **TCVN 4085:2011**

1. CÁC BƯỚC THI CÔNG (TIẾP)



11. BẢO DƯỠNG TƯỜNG XÂY

- ✓ TƯỚI NƯỚC BẢO DƯỠNG TƯỜNG XÂY MỖI NGÀY 1 LẦN SAU KHI HOÀN THÀNH KHỐI XÂY, LIÊN TIẾP TỪ 2 ĐẾN 3 NGÀY



12. XÂY BẬC CẦU THANG BỘ, CÁCH CHIA BẬC CẦU THANG:

- ✓ XÁC ĐỊNH VỊ TRÍ ĐIỂM ĐẦU VÀ ĐIỂM CUỐI BẬC THANG TRÊN 1 BẢN THANG
- ✓ BẬT MỨC ĐƯỜNG CHÉO NƠI ĐỈNH BẬC THANG ĐẦU VÀ CUỐI (ĐƯỜNG CHÉO NÀY ĐI QUA ĐỈNH CÁC BẬC THANG CÒN LẠI)
- ✓ CĂN CỨ THEO THIẾT KẾ ĐỂ CHIA CÁC BẬC CÒN LẠI



13. VỆ SINH:

- ✓ VỆ SINH SẠCH SẼ MẶT BẰNG THANG BỘ SAU KHI THI CÔNG XONG VÀ DUY TRÌ TRONG
- ✓ SUỐT QUÁ TRÌNH THI CÔNG CÔNG TRÌNH

2. CÁC LỖI THI CÔNG THƯỜNG GẶP



1. TRỘN VỮA RA SÀN
GÂY BẨN SÀN VÀ LÀM
GIẢM CHẤT LƯỢNG
VỮA



4. THÉP RÊU KHOAN
CẮM QUÁ DÀI, PHÁT
SINH CÔNG CẮT THÉP



2. TẬP KẾT GẠCH BỨA
BÃI RA SÀN GÂY MẤT
VỆ SINH, HAO HỤT VẬT
TƯ



5. KHÔNG SỬ DỤNG
VÁN HƯỚNG VỮA CHÂN
TƯỜNG. VỮA RƠI RA
SÀN KHÓ
TẬN DỤNG ĐỂ THI
CÔNG TIẾP



3. TẬP KẾT CÁT BỨA
BÃI GÂY MẤT VỆ SINH,
HAO HỤT VẬT TƯ



6. BỀ MẶT TƯỜNG XÂY
KHÔNG ĐƯỢC MIẾT
MẠCH VÀ DÙNG CHỖ
QUÉT.
BỀ MẶT TƯỜNG XÂY
XẤU.



7. KHÔNG CHÈN VỮA
HÀNG GẠCH XÂY CHÈN



8. TƯỜNG XÂY KHÔNG
ĐẸ MỎ CHỜ

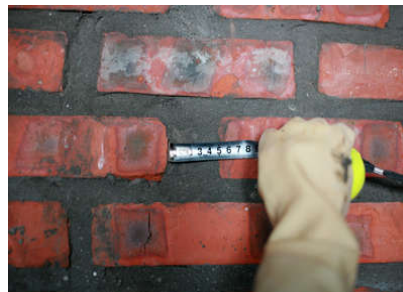


9. MẠCH KHÔNG NO
VỮA

2. CÁC LỖI THI CÔNG THƯỜNG GẶP (TIẾP)



10. XÂY TRÙNG MẠCH.
MẠCH NHỎ, KHÔNG
ĐỀU



11. MẠCH VỮA QUÁ
DÀY



12. XÂY CHÈN ĐỈNH
THẰNG ĐỨNG

2. CÁC LỖI THI CÔNG THƯỜNG GẶP (TIẾP)



13. XI MĂNG KHÔNG KÊ CAO CHÂN, VỨT BÙA BÃI TRÊN SÀN



14. KHÔNG THU GOM VỮA RƠI CHÂN TƯỜNG ĐỂ TÁI SỬ DỤNG



15. GẠCH NỬA ĐỔ BỎ ĐI, KHÔNG TẬN DỤNG ĐỂ THI CÔNG

TIÊU CHUẨN ÁP DỤNG

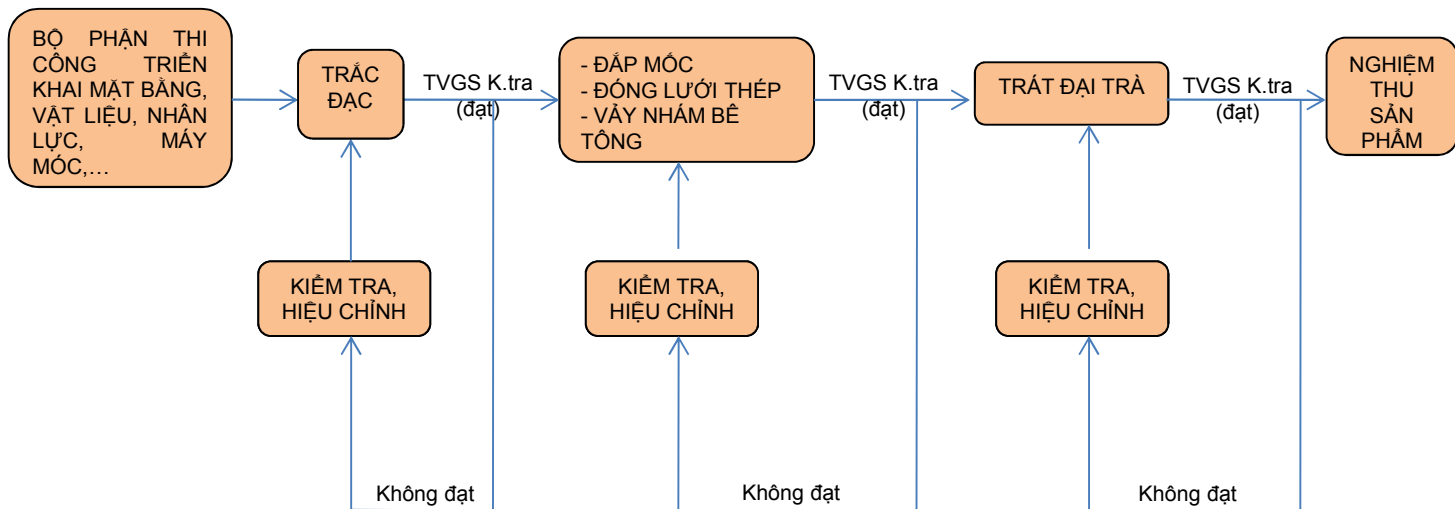
- TCVN 9202:2012: XI MĂNG XÂY TRÁT
- TCVN 1450:2009: GẠCH RỔNG ĐẤT SÉT NUNG
- TCVN 1451:2009: GẠCH ĐẶC ĐẤT SÉT NUNG
- TCVN 7570:2006: CỐT LIỆU CHO BÊ TÔNG VÀ VỮA – YẾU CẦU KỸ THUẬT
- TCVN 7572:2006: CỐT LIỆU CHO BÊ TÔNG VÀ VỮA – PHƯƠNG PHÁP THỬ
- TCVN 4085 : 2011- KẾT CẤU GẠCH ĐÁ -TIÊU CHUẨN THI CÔNG VÀ NGHIỆM THU
- TCVN 4459 – 1987: HƯỚNG DẪN PHA TRỘN VÀ SỬ DỤNG VỮA XÂY DỰNG.
- TCVN 5674 – 1992: CÔNG TÁC HOÀN THIỆN TRONG XÂY DỰNG. THI CÔNG VÀ NGHIỆM THU.
- TCVN 9262 – 2 : 2012: DUNG SAI TRONG XÂY DỰNG CÔNG TRÌNH. PHƯƠNG PHÁP ĐO KIỂM CÔNG TRÌNH VÀ CẦU KIỆN CHẾ SẴN CỦA CÔNG TRÌNH.
- TCVN 9364 : 2012: NHÀ CAO TẦNG – KỸ THUẬT ĐO ĐẶC PHỤC VỤ CÔNG TÁC THI CÔNG.
- TCVN 9259 - 8 : 2012: DUNG SAI TRONG XÂY DỰNG CÔNG TRÌNH – PHẦN 8: GIÁM ĐỊNH VỀ KÍCH THƯỚC VÀ KIỂM TRA CÔNG TÁC THI CÔNG.



CÔNG TY CỔ PHẦN CONFITECH THĂNG LONG

C. CÔNG TÁC THI CÔNG TRÁT

LƯU ĐỒ THI CÔNG TRẮT TƯỜNG



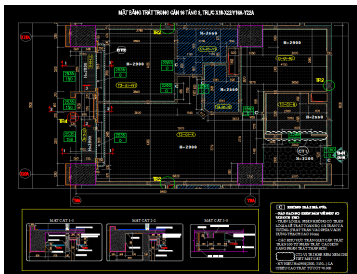
1. CÁC BƯỚC THI CÔNG

1. CHUẨN BỊ BẢN VẼ, THIẾT KẾ CẤP PHỐI VỮA

- ✓ BẢN VẼ PHẢI THỂ HIỆN ĐẦY ĐỦ KÍCH THƯỚC THÔNG THỦY TỪNG PHÒNG (THEO THIẾT KẾ)
- ✓ CAO ĐỘ TRÁT THÔNG THƯỜNG = CAO ĐỘ TRẦN GIẢ + 5 CM HOẶC 10CM (TÙY THEO THIẾT KẾ)
- ✓ TẠI CÁC VỊ TRÍ ĐẶC BIỆT NHƯ KHE RÈM, GIẬT CỐT, VỊ TRÍ KHÔNG TRÁT MÁ CỬA,... PHẢI THỂ HIỆN MẶT CẮT, CHÚ THÍCH ĐẦY ĐỦ THÔNG TIN.
- ✓ THÀNH PHẦN HỖN HỢP VỮA PHẢI ĐƯỢC KIỂM TRA THÍ NGHIỆM VÀ ĐƯỢC SỰ CHẤP NHẬN CỦA CHỦ ĐẦU TƯ TRƯỚC KHI TIẾN HÀNH TÔ TRÁT. ĐỂ ĐẢM BẢO HỖN HỢP VỮA TRỌN ĐÚNG TỶ LỆ VÀ DỄ KIỂM TRA, KIỂM SOÁT, DỰA VÀO CẤP PHỐI ĐÃ THÍ NGHIỆM ĐỂ LẬP MỘT BẢNG TỶ LỆ TRỌN (ĐƠN VỊ ĐO LƯỜNG Ở CÔNG TRƯỜNG THƯỜNG SỬ DỤNG LÀ THÙNG SƠN NƯỚC 18-20L HOẶC CÁC HỘC KÍCH THƯỚC 40X40X25CM) ĐỂ CÔNG NHÂN DỄ HIỂU, BẢO ĐẢM TRỌN ĐÚNG TỶ LỆ CẤP PHỐI.

2. CHUẨN BỊ DỤNG CỤ, MẶT BẰNG THI CÔNG

- ✓ CHUẨN BỊ DỤNG CỤ TRƯỚC KHI THI CÔNG BAO GỒM: BAY, BÀN XOA, THƯỚC NHÔM, DÂY DỌI, NIVO, MÁY LASER,...
- ✓ VỆ SINH SẠCH SẼ BỤI BẨN, KHẢO SÁT BỀ MẶT, KIỂM TRA BỀ MẶT TƯỜNG CÓ PHẪNG HAY KHÔNG, ĐỤC TẦY BỀ TÔNG PHÌNH, KHIÊM KHUYẾT TRƯỚC KHI ĐÁP MỘC TRÁT
- ✓ CÔNG TÁC TRÁT NÊN TIẾN HÀNH SAU KHI ĐÃ HOÀN THÀNH XONG VIỆC LẮP ĐẶT MẠNG DÂY NGẦM VÀ CÁC CHI TIẾT CÓ CHỈ ĐỊNH ĐẶT NGẦM TRONG LỚP TRÁT CHO HỆ THỐNG ĐIỆN. ĐIỆN THOẠI, TRUYỀN HÌNH, CÁP MÁY TÍNH,...(ĐÓNG LƯỚI THÉP CÁC ĐƯỜNG CẮT, ĐỤC TƯỜNG ĐỂ CHỖNG NỨT)
- ✓ TRƯỚC KHI TRÁT, CẦN CHÈN KÍN CÁC LỖ HỖ LỚN, XỬ LÝ CHO PHẪNG BỀ MẶT NỀN TRÁT.



1. CÁC BƯỚC THI CÔNG (TIẾP)



3. ĐÁP MÓC TRÁT

- ✓ TRẮC ĐẠC BẬT ĐƯỜNG MỨC GỬI QUANH CHÂN TƯỜNG PHỤC VỤ CÔNG TÁC ĐÁP MÓC TRÁT (THÔNG THƯỜNG CÁCH CHÂN TƯỜNG 300MM)
- ❖ **LƯU Ý TRONG CÔNG TÁC ĐÁP MÓC:**
- ✓ ĐỂ LÀM CÁC ĐƯỜNG GỜ MÓC, TRƯỚC TIÊN PHẢI QUAN SÁT, THẢ DỌI HOẶC ĐẶT THƯỚC TẦM ĐỂ KIỂM TRA MẶT PHẲNG CỦA KẾT CẤU.
- ✓ ĐỂ CÓ CƠ SỞ LÀM MẶT TƯỜNG ĐƯỢC PHẲNG ĐỀU, TRƯỚC KHI TÔ PHẢI LÀM CÁC MÓC GHÉM Ở TRÊN VÀ DƯỚI CẢ 4 GÓC CHỖ BỨC TƯỜNG ĐỊNH TÔ. TRƯỜNG HỢP TƯỜNG CÓ CHỖ LÒI RA (KHÔNG ĐỤC BẬT ĐI ĐƯỢC) HOẶC TƯỜNG, TRỤ BỊ XÂY NGHIÊNG THÌ PHẢI DỰA VÀO CHỖ LÒI RA MÀ LÀM MÓC (DÀY KHOẢNG 5MM), RỒI CHIỀU KÍCH THƯỚC CHỖ MÓC NÀY LÀM NHỮNG MÓC KHÁC Ở CÁC CẠNH ĐỂ TÔ CHO BẰNG PHẲNG.
- ✓ KHI TRÁT NHỮNG CHỖ CÓ CỬA THÌ CẦN CỨ VÀO MẶT KHUÔN CỬA MÀ CĂNG DÂY LÀM MÓC GHÉM CHO ĂN PHẲNG VỚI CỬA.
- ✓ MÓC TRÁT ĐÁP THÀNH HÀNG, KHOẢNG CÁCH TỪ 1.5 – 2M (VỪA TẦM THƯỚC ĐẾ CÁN)
- ✓ HÀNG MÓC ĐẦU TIÊN CÁCH MẶT SÀN TỪ 10-15CM.

4. TẠO LỚP BĂM DÍNH BỀ MẶT BÊ TÔNG

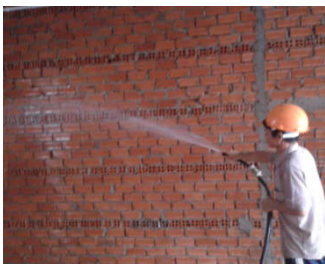
- ✓ ĐƯỢC TIẾN HÀNH SONG SONG VỚI CÔNG TÁC ĐÁP MÓC VÀ ĐÓNG LƯỚI
- ❖ MỘT SỐ CÁCH TẠO NHÁM PHỔ THÔNG THƯỜNG DÙNG:
- ✓ VẢY NHÁM BẰNG VỮA XM CÁT VÀNG TRỘN THEO TỶ LỆ 1:1
- ✓ TRÁT 1 LỚP HỒ DẦU MỎNG LÊN BỀ MẶT BÊ TÔNG TRƯỚC KHI TRÁT, BẮT ĐẦU TRÁT SAU KHI LỚP HỒ DẦU SE MẶT
- ✓ ĐỤC NHÁM BỀ MẶT BÊ TÔNG (CÁCH NÀY ÍT ÁP DỤNG)

1. CÁC BƯỚC THI CÔNG (TIẾP)



5. ĐÓNG LƯỚI

- ✓ TRƯỚC KHI TRÁT, TIẾN HÀNH ĐÓNG LƯỚI THÉP TẠI CÁC VỊ TRÍ TIẾP GIÁP GIỮA TƯỜNG GẠCH VÀ BÊ TÔNG HOẶC CÁC VỊ TRÍ CẮT ĐỤC M&E VÀ PHẢI PHỦ VỀ MỖI PHÍA KHÔNG NHỎ HƠN 5CM.
- ✓ KÍCH THƯỚC CÁC Ô LƯỚI THÉP KHÔNG LỚN HƠN 3CM (THƯỜNG SỬ DỤNG LƯỚI THÉP HÀN Ô LƯỚI 1x1CM).



6. TƯỚI ƯỚT TƯỜNG XÂY TRƯỚC KHI TRÁT

- ✓ TRƯỚC KHI TRÁT CẦN TƯỚI NƯỚC LÀM ƯỚT MẶT TƯỜNG, ĐỂ TƯỜNG GẠCH KHÔNG HÚT NƯỚC CỦA VỮA KHI CHƯA ĐỦ THỜI GIAN ĐÔNG CỨNG.
- ✓ TRÁT TƯỜNG GẠCH LỖ RỖNG CẦN TƯỚI NƯỚC NHIỀU HƠN, NÊN LÀM 2 ĐẾN 3 LẦN, MỖI LẦN CÁCH NHAU KHOẢNG 15 PHÚT, ĐỂ VIÊN GẠCH NO NƯỚC, KHÔNG CÓ MÀU TÁI ĐI MỚI ĐƯỢC
- ✓ HẬU QUẢ CỦA VIỆC KHÔNG TƯỚI NO NƯỚC LÀ VỮA KHÔNG KẾT ĐÍNH TỐT VỚI MẶT TƯỜNG HOẶC LỚP VỮA TRÁT BỊ NÚT TỪ PHÍA MẶT TRONG



7. TIẾN HÀNH LÊN VỮA TRÁT TƯỜNG

- ✓ CHUẨN BỊ VÁN GỖ (HOẶC BẠT LÓT) CHẶN TƯỜNG ĐỂ HỨNG VỮA
- ✓ MỤC ĐÍCH: DUY TRÌ VỆ SINH KHU VỰC THI CÔNG VÀ THU HỒI VỮA TỐT HƠN.
- ✓ TIẾN HÀNH LÊN VỮA TRÁT TƯỜNG. KHI TRÁT LỚP MỘT ĐƯỢC MỘT KHOẢNG VỮA TẦM THƯỚC CÁN MÀ THẤY VỮA ĐÃ SE MẶT, VỮA KHÔ THÌ TÔ TIẾP LỚP THỨ 2 CHO CẢ 2 LỚP VỮA DÀY VỮA BẰNG MẶT MỐC GHÉM ĐÃ LÀM

1. CÁC BƯỚC THI CÔNG (TIẾP)



8. CÁN THƯỚC PHẪNG BỀ MẶT

- ✓ SAU KHI ĐÃ TRÁT XONG, THẤY MẶT VỮA SE MẶT THÌ DÙNG THƯỚC CÁN PHẪNG DỰA TRÊN CÁC MỐC ĐÁ GHÉM. KHI CÁN XONG, GẠT SẠCH VỮA Ở THƯỚC, RÀ LẠI MỘT LẦN NỮA XEM CHỖ NÀO LỖI THÌ GẠT VỮA ĐI CHO MẶT TRÁT PHẪNG ĐỀU
- ✓ CỨ THỂ CÁN XONG ĐOẠN NÀY, TIẾP TỤC CHUYỂN SANG ĐOẠN KHÁC CHO ĐẾN KHI XONG 1 MẶT TƯỜNG.



9. XOA NHẪN

- ✓ SAU KHI CÁN THƯỚC XONG, BẮT ĐẦU TIẾN HÀNH XOA, XOA TỪ TRÊN XOA XUỐNG, XOA NHỮNG CHỖ GIÁP MÍ THÌ THÊM NƯỚC VÀO, CHỖ NÀO ƯỚT QUÁ THÌ CHỜ CHO RÁO MẶT MỚI XOA TIẾP, KHÔNG NÊN XOA ÉP DỄ BỊ RẠN NỨT.
- ✓ CHIỀU DÀY LỚP VỮA TRÁT PHẢI ĐÚNG THEO QUY ĐỊNH:
 - CHIỀU DÀY LỚP TRÁT TRẦN NÊN DÀY TỪ 10 ĐẾN 12MM, NẾU TRÁT DÀY HƠN PHẢI CÓ BIỆN PHÁP CHỐNG LỖ BẰNG CÁCH TRÁT TRÊN LƯỚI THÉP HOẶC TRÁT THÀNH NHIỀU LỚP MỎNG
 - CHIỀU DÀY MỖI LỚP TRÁT KHÔNG ĐƯỢC VƯỢT QUÁ 8MM. KHI TRÁT DÀY HƠN 8MM, PHẢI TRÁT THÀNH 2 HOẶC NHIỀU LỚP.
 - KHI TRÁT NHIỀU LỚP, PHẢI TẠO NHẪM BỀ MẶT ĐỂ TĂNG ĐỘ BẮM DÍNH CHO LỚP TIẾP THEO. KHI LỚP TRÁT TRƯỚC SE MẶT MỚI TRÁT TIẾP LỚP SAU. NẾU MẶT TRÁT QUÁ KHÔ PHẢI PHUN ẨM TRƯỚC KHI TRÁT TIẾP.



10. VỆ SINH

- ✓ VỆ SINH SẠCH SẼ MẶT BẰNG SAU MỖI NGÀY LÀM VIỆC VÀ VỆ SINH TỔNG THỂ MẶT BẰNG SAU KHI KẾT THÚC CÔNG TÁC TRÁT
- ✓ VỮA THI CÔNG CẦN ĐƯỢC SỬ DỤNG HẾT SAU MỖI NGÀY LÀM VIỆC.

1. CÁC BƯỚC THI CÔNG (TIẾP)



11. NGHIỆM THU

- ✓ KẾT HỢP MÁY LASER VÀ THƯỚC NHÔM KIỂM TRA ĐỘ PHẪNG BỀ MẶT TƯỜNG TRÁT.
- ✓ LỚP VỮA TRÁT PHẢI DÍNH CHẮC VỚI KẾT CẤU, KHÔNG BỊ BONG BỘP. KIỂM TRA ĐỘ BẮM DÍNH THỰC HIỆN BẰNG CÁCH GỖ NHẸ LÊN MẶT TRÁT. TẤT CẢ NHỮNG CHỖ BỘP PHẢI ĐẠP RA TRÁT LẠI
- ✓ MẶT TRÁT PHẪNG, KHÔNG GỒ GHỀ CỤC BỘ. BỀ MẶT TRÁT KHÔNG CÓ VẾT RẠN CHÂN CHIM, KHÔNG CÓ VẾT VỮA CHẢY, VẾT HẤN CỦA DỤNG CỤ TRÁT, VẾT LỒI LỒM, KHÔNG CÓ CÁC KHUYẾT TẬT Ở GÓC CẠNH, GỜ CHÂN TƯỜNG, CHÂN CỬA, CÁC VỊ TRÍ GIÁP MÍ,...
- ✓ CÁC ĐƯỜNG GỜ CẠNH CỦA TƯỜNG PHẢI THẲNG, SẮC NÉT. CÁC ĐƯỜNG VUÔNG GÓC PHẢI KIỂM TRA BẰNG THƯỚC VUÔNG. CÁC CẠNH CỬA SỔ, CỬA ĐI PHẢI SONG SONG. MẶT TRÊN CỦA BỆ CỬA ĐẢM BẢO ĐỘ DỐC THIẾT KẾ
- ✓ ĐƯỜNG NGHIÊNG CỦA ĐƯỜNG GỜ MÉP: NHỎ HƠN 5MM TRÊN SUỐT CHIỀU CAO KẾT CẤU.
- ✓ ĐỘ SAI LỆCH THEO PHƯƠNG THẲNG ĐỨNG CỦA MẶT TƯỜNG VỚI TRẦN NHÀ: NHỎ HƠN 10MM SUỐT CHIỀU DÀI VÀ CHIỀU RỘNG TOÀN NHÀ
- ✓ ĐỘ KHÔNG BẰNG PHẪNG: ĐỘ SÂU VẾT LỒM NHỎ HƠN 3MM
- ✓ TIÊU CHUẨN ÁP DỤNG: **TCVN 9377-2:2012**

12. BẢO DƯỠNG

- ✓ SAU KHI TRÁT 24H NÊN TIẾN HÀNH PHUN ẨM ĐỂ BẢO DƯỠNG VÀ PHÒNG TRÁNH HIỆN TƯỢNG RẠN NỨT TRÊN BỀ MẶT TRÁT. PHUN NƯỚC ĐỂ GIỮ CHO TƯỜNG LUÔN ẨM ƯỚT ÍT NHẤT 03 NGÀY

2. CÁC LỖI THƯỜNG GẶP TRONG QUÁ TRÌNH THI CÔNG



1. KHÔNG CẮT RÊU THÉP TRƯỚC KHI TRÁT



2. KHÔNG ĐỤC BÊ TÔNG PHÌNH TRƯỚC KHI TRÁT



3. KHÔNG ĐỤC BÊ TÔNG PHÌNH TRƯỚC KHI TRÁT



4. KHÔNG ĐÓNG LƯỚI THÉP TRÁT VỊ TRÍ TIẾP GIÁP BÊ TÔNG VÀ TƯỜNG XÂY



5. VÂY NHÁM SƠ SÀI BỀ MẶT BÊ TÔNG (SỬ DỤNG BAY XÂY ĐỂ VÂY NHÁM BỀ MẶT)



6. KHÔNG CÓ BIỆN PHÁP THU HỒI VỮA NHƯ SỬ DỤNG BẠT HOẶC VÁN KÉ LÓT CHÂN TƯỜNG

2. CÁC LỖI THƯỜNG GẶP TRONG QUÁ TRÌNH THI CÔNG (TIẾP)



7. TƯỜNG TRÁT BỊ TRẮNG MẶT DO GẠCH HÚT NƯỚC



10. LƯU Ý CÁC VỊ TRÍ GÓC TƯỜNG, KIỂM TRA ĐỘ VUÔNG GÓC TƯỜNG BẰNG CÁC THƯỚC VUÔNG



8. CAO ĐỘ TRÁT KHÔNG ĐỒNG ĐỀU, CHỖ CAO CHỖ THẤP, MÉP TRÊN KHÔNG CÁT PHẪNG.



11. TRÁT TRONG VÀ NGOÀI KHÔNG KHỚP NHAU DO TRÁT TRONG TRƯỚC, TRÁT NGOÀI SAU



9. KHÔNG VỆ SINH SẠCH SẼ MẶT BẰNG SAU KHI TRÁT

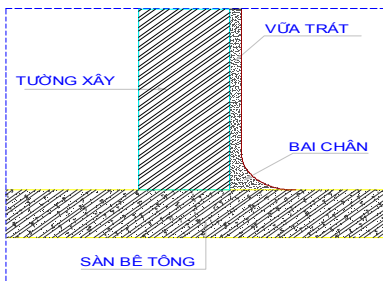


12. ĐÁY LẠNH TÔ BỊ BONG RỘP DO LỚP TRÁT QUÁ DÀY

2. CÁC LỖI THƯỜNG GẶP TRONG QUÁ TRÌNH THI CÔNG (TIẾP)



13. TRÁT MÁ CỬA CÁC VỊ TRÍ CỬA GỖ



14. TƯỜNG BỊ BAI CHÂN DO KHÔNG CẮT CHÂN TƯỜNG



15. CÁC VỊ TRÍ GIÁP MÍ KHÔNG PHẪNG, BỀ MẶT CHỨA NHIỀU TẠP CHẤT



16. VẨY NHÁM LÊN BỀ MẶT TRÁT NGOÀI ĐÃ THI CÔNG



17. VỊ TRÍ VÀ LỖ GIÁC, TƯỜNG TRÁT BỊ NỨT



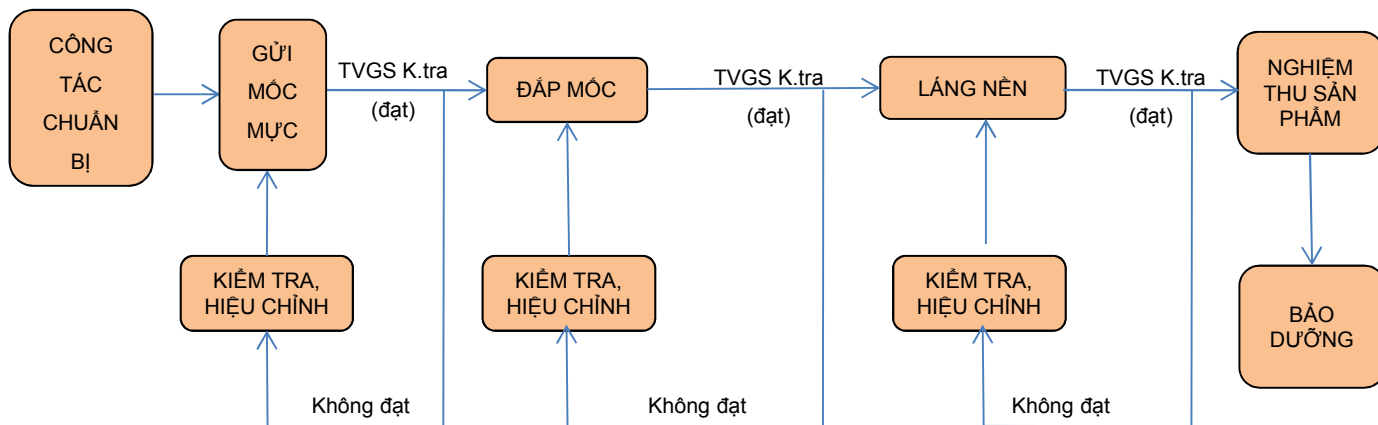
18. KHÔNG ĐÓNG LƯỚI ĐIỂM TIẾP GIÁP TRÁT TRONG VÀ NGOÀI NHÀ



CÔNG TY CỔ PHẦN CONFITECH THĂNG LONG

D. CÔNG TÁC THI CÔNG LÁNG NỀN

LƯU ĐỒ THI CÔNG LẮNG NỀN



1. CÔNG TÁC CHUẨN BỊ



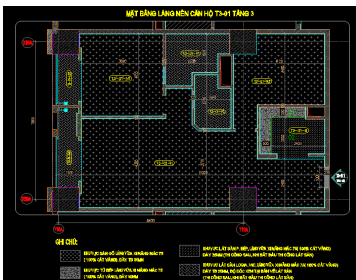
1. CHUẨN BỊ VẬT LIỆU ĐẦU VÀO

- ✓ VỮA PHẢI CÓ THIẾT KẾ CẤP PHỐI VÀ ĐƯỢC PHÊ DUYỆT BỞI CĐT TRƯỚC KHI THI CÔNG
- ✓ XI MĂNG, CÁT PHẢI ĐƯỢC NGHIỆM THU VÀ THÍ NGHIỆM VẬT LIỆU ĐẦU VÀO, SỐ LƯỢNG TỎ MẪU THEO TIÊU CHUẨN



2. CHUẨN BỊ MẶT BẰNG, BÃI TRỘN VỮA

- ✓ YẾU CẦU DÁN CẤP PHỐI VỮA ĐẦY ĐỦ TẠI KHU VỰC TRỘN VỮA (CẤP PHỐI ĐƯỢC DUYỆT)
- ✓ KHỐI LƯỢNG XI MĂNG, CÁT SỬ DỤNG THI CÔNG LÁNG NỀN LÀ RẤT LỚN, CẦN QUY HOẠCH BÃI TRỘN ĐẢM BẢO VẬT TƯ GỌN GẮNG, KHÔNG VƯƠNNG VÃI RA CÁC KHU VỰC XUNG QUANH.



3. CHUẨN BỊ BẢN VẼ TRIỂN KHAI THI CÔNG

- ✓ BẢN VẼ THỂ HIỆN ĐẦY ĐỦ CÁC THÔNG TIN ĐỂ THI CÔNG NHƯ VỊ TRÍ LÁNG, CAO ĐỘ BỀ MẶT HOÀN THIỆN, CÁC THÔNG SỐ VỀ MÁC VỮA, CHIỀU DÀY LÁNG, ĐỘ DỐC, HƯỚNG DỐC (NẾU CÓ).
- ✓ BẢN VẼ SHOPDRAWING CẦN ĐƯỢC PHÊ DUYỆT CỦA CÁC ĐƠN VỊ TƯ VẤN (TVGS, TVQLDA)

2. CÁC BƯỚC THI CÔNG



1. KHÔI PHỤC ĐƯỜNG MỰC GỬI:

- ✓ TRẮC ĐẠC KHÔI PHỤC ĐƯỜNG MỰC GỬI +1M LÊN TƯỜNG PHỤC VỤ CÔNG TÁC ĐÁP MỐC LÁNG VÀ NGHIỆM THU TỔNG THỂ CAO ĐỘ BỀ MẶT LÁNG NỀN.



2. ĐỤC TÁY, BĂM NỀN:

- ✓ TIẾN HÀNH DÙNG MÁY BĂM NỀN, MÁY ĐỤC CẦM TAY, BÚA ĐẾO XỬ LÝ CÁC VỊ TRÍ LỖI CỤC BỘ DO VỮA XÂY TRÁT RƠI VẢI.



3. CÔNG TÁC VỆ SINH:

- ✓ SAU KHI BĂM NỀN, TIẾN HÀNH QUÉT DỌN, VỆ SINH SẠCH SẼ MẶT BẰNG, VẬN CHUYỂN VÀ TẬP KẾT RÁC ĐÚNG NƠI QUY ĐỊNH.
- ✓ MẶT BẰNG NỀN LÁNG ĐẢM BẢO PHẪNG, SẠCH TẠP CHẤT. TẠI CÁC VỊ TRÍ LỖI CẦN PHẢI XỬ LÝ TRƯỚC KHI LÁNG: ĐỤC TĨA HẠ COS, ĐẢM BẢO CHIỀU DÀY LÁNG $\geq 1.5\text{CM}$.

2. CÁC BƯỚC THI CÔNG (TIẾP)



4. XÁC ĐỊNH CAO ĐỘ BỀ MẶT LÁNG NỀN:

TỪ ĐƯỜNG MỨC GỬI +1M, KẾT HỢP VỚI MÁY LASER XÁC ĐỊNH CAO ĐỘ BỀ MẶT LÁNG
(CAO ĐỘ BỀ MẶT MỐC LÁNG)



5. ĐẬP MỐC LÁNG NỀN

- ✓ THÔNG THƯỜNG CÁC MỐC CÁCH NHAU TỪ 1,5-1,8M, NHỎ HƠN CHIỀU DÀI THƯỚC TẮM ĐỂ CÁN VỮA
- ✓ MẶT CỬA MỐC LÁNG LÀ CAO ĐỘ MẶT SÀN SẴ CÁN
- ✓ MỐC LÁNG KHÔNG QUÁ TO ẢNH HƯỞNG CHẤT LƯỢNG MẶT NỀN (KÍCH THƯỚC MỐC THÔNG THƯỜNG LÀ 5X5CM)
- ✓ VỮA ĐẬP MỐC CÓ CÙNG CẤP PHỐI VỚI VỮA LÁNG NỀN, CẦN VỆ SINH TƯỚI ẨM NỀN CHÂN MỐC TRƯỚC KHI ĐẬP, TIẾN HÀNH LÁNG KHI ĐẬP MỐC ĐỦ ĐỘ CỨNG 1 NGÀY



HÌNH ẢNH MỐC LÁNG NỀN

2. CÁC BƯỚC THI CÔNG (TIẾP)



6. QUÉT HỒ DẦU:

- ✓ SAU KHI CHUẨN BỊ BỀ MẶT (PHẪNG, SẠCH, CÁC MỐC ĐÃ ĐƯỢC NGHIỆM THU) QUÉT PHỦ HỒ DẦU THEO HƯỚNG TỪ TRONG RA NGOÀI, TỪ XA VỀ GẦN)
- ❖ **LƯU Ý:** KHÔNG QUÉT PHỦ LỚP HỒ DẦU QUÁ SỚM, TRÁNH TRƯỜNG HỢP LỚP HỒ DẦU ĐÃ KHÔ SE MẶT TRƯỚC KHI PHỦ LẮNG



7. YÊU CẦU ĐỐI VỚI VỮA LẮNG NỀN

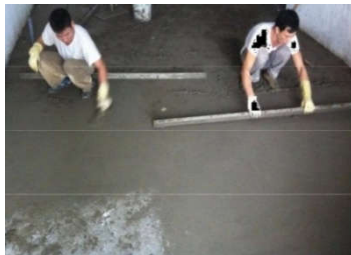
- ✓ VỮA LẮNG PHẢI ĐƯỢC TRỘN KHÔ ĐỀU BẰNG MÁY TRỘN VỚI TỶ LỆ THEO MÁC THIẾT KẾ, CẤP PHỐI ĐƯỢC CĐT PHÊ DUYỆT, KHÍ THẬT ĐỀU MỚI CHO NƯỚC VÀO TRỘN TIẾP.
- ✓ ĐỘ ẨM CỦA VỮA KHÔNG ĐƯỢC ƯỚT QUÁ, HOẶC KHÔ QUÁ (ĐỘ ẨM ĐƯỢC XEM LÀ ĐẠT YÊU CẦU KHI DÙNG BÀN XOA VỖ, XOA 5- 7 LẦN THẤY CÓ MÀNG NƯỚC XUẤT HIỆN TRÊN BỀ MẶT)



8. THI CÔNG LẮNG

- ✓ VỮA ĐƯỢC TRỘN ĐỀU ĐƯỢC VẬN CHUYỂN ĐẾN KHU VỰC LẮNG ĐÃ ĐƯỢC VỆ SINH, NGHIỆM THU ĐÁP MỐC. VỮA LẮNG THEO HƯỚNG TỪ TRONG RA NGOÀI CỬA
- ✓ GIẺN ĐỀU VỮA ĐÃ TRỘN ẨM LÊN BỀ MẶT NỀN, CAO HƠN MỐC LẮNG CHUẨN
- ✓ DÙNG BÀN ĐẬP, BÀN XOA ĐẬP CHO LỚP VỮA ĐẶC CHẮC VÀO LỚP NỀN

2. CÁC BƯỚC THI CÔNG (TIẾP)



9. CÁN PHẪNG MẶT:

- ✓ DÙNG THƯỚC CÁN PHẪNG CHO BẰNG CAO ĐỘ ĐƯỜNG MỐC, XOA VÒ NHIỀU LẦN CHO THẬT PHẪNG



10. HOÀN THIỆN BỀ MẶT:

- ✓ TRƯỚC KHI VỮA RÚT NƯỚC SE CỨNG, DÙNG BÀN XOA ĐỂ VUỐT MẶT HOÀN THIỆN THEO ĐỘ ĐỐC THIẾT KẾ, ĐẢM BẢO BỀ MẶT SAU KHI VUỐT PHẪNG MỊN, KHÔNG TRÒI CÁT, KHÔNG CÒN VẾT GỌN CỦA BÀN XOA



11. BẢO DƯỠNG

- ✓ SAU 12H TIẾN HÀNH TƯỚI NƯỚC BẢO DƯỠNG BỀ MẶT TRONG VÒNG 3 NGÀY. CẤM ĐI LẠI HOẶC THI CÔNG TRONG VÒNG 2 - 4 NGÀY
- ✓ VỚI BỀ MẶT LÁNG NGOÀI TRỜI CẦN CÓ BIỆN PHÁP CHE NẮNG, CHỐNG MƯA XÓI
- ✓ SAU KHI LÁNG NÉN, GIÁO THI CÔNG PHẢI CÓ BÁNH XE, KHI TRỘN VỮA XÂY TRÁT PHẢI CÓ VÁN LÓT HOẶC TƯƠNG ĐƯƠNG

2. CÁC BƯỚC THI CÔNG (TIẾP)



13. YÊU CẦU VỚI BỀ MẶT LÁNG

- ✓ BỀ MẶT LÁNG PHẢI PHẪNG, KHÔNG GHỒ GHỀ, LỒI LỒM CỤC BỘ
- ✓ VỊ TRÍ TIẾP GIÁP VỚI CHÂN TƯỜNG, CẠNH GỜ LÁNG PHẢI NÉT
- ✓ CAO ĐỘ, ĐỘ DỐC VÀ PHƯƠNG DỐC MẶT LÁNG ĐÚNG THIẾT KẾ
- ✓ LỚP VỮA LÁNG PHẢI ĐẶC CHẮC, BẮM DÍNH CHẶT VỚI LỚP NỀN, KHÔNG BỊ BONG BỘP. KIỂM TRA ĐỘ BẮM DÍNH BẰNG CÁCH GỖ NHẸ LÊN BỀ MẶT LÁNG, CÁC VỊ TRÍ CÓ TIẾNG BỌP CẦN PHẢI ĐƯỢC CẠO RA VÀ TIẾN HÀNH LÁNG LẠI.
- ✓ SAI SỐ KHI ỚP BẰNG THƯỚC 3M: $\leq 3\text{mm}$
- ✓ SAI SỐ TRÊN TOÀN BỘ PHÒNG: $\leq 5\text{mm}$
- ✓ SAI SỐ DỘ DỐC: $\leq 0.3\%$



14. BIỆN PHÁP CHE CHẮN, BẢO VỆ SAU KHI LÁNG

- ✓ DÁN THÔNG BÁO QUY ĐỊNH TẠI KHU VỰC ĐÃ THI CÔNG
- ✓ LẮP ĐẶT CỬA TẠM BẢO VỆ TRONG THỜI GIAN CHỜ VỮA ĐẠT MÁC THIẾT KẾ.



15. CẮT KHE GIÃN NHIỆT:

- ✓ CẦN CẮT CÁC KHE GIÃN NHIỆT (THÔNG THƯỜNG RỘNG 2CM) ĐỐI VỚI CÁC KHU VỰC LÁNG NGOÀI TRỜI, TRÊN MỘT DIỆN TÍCH RỘNG LỚN.

3. LỖI THƯỜNG GẶP TRONG QUÁ TRÌNH THI CÔNG



1. TRỘN VỮA RA SÀN GÂY BẨN SÀN VÀ GIẢM CHẤT LƯỢNG VỮA

- ✓ **HƯỚNG XỬ LÝ:** PHẢI CÓ MẶT BẰNG TRỘN VỮA, MĂNG HOẶC VÁN ĐỰNG VỮA, HẠN CHẾ TỐI ĐA VỮA RƠI VẢI XUỐNG SÀN BÊ TÔNG



2. NỀN SÀN CHƯA ĐƯỢC TẨY VỮA BÁM GÂY ỢP NỀN LẮNG

- ✓ **HƯỚNG XỬ LÝ:** PHẢI ĐƯỢC TĨA, BẮM NỀN, VỆ SINH BỀ MẶT NỀN THẬT PHẪNG, SẠCH TRƯỚC KHI ĐẬP MỘC



3. BỀ MẶT LẮNG BỊ TRẦY XƯỚC NẶNG, LỖI LỖM CỤC BỘ PHẢI SỬA CHỮA CHẤP VÁ DO CÔNG TÁC BẢO VỆ BỀ MẶT LẮNG SAU KHI THI CÔNG CHƯA TỐT

- ✓ **HƯỚNG XỬ LÝ:** PHẢI CẢNH BÁO VỀ VIỆC BẢO VỆ BỀ MẶT LẮNG ĐỐI VỚI CÁC CÔNG VIỆC TIẾP THEO, ĐỐI VỚI CÁC DỤNG CỤ KIM LOẠI ĐẶT LÊN SÀN PHẢI ĐƯỢC BẢO VỆ BỞI GIÊ MỀM HOẶC CAO SU

3. LỖI THƯỜNG GẶP TRONG QUÁ TRÌNH THI CÔNG (TIẾP)



4. TRỘN VỮA KHÔ, TRỘN THỦ CÔNG:

- ✓ TRỘN VỮA SAI QUY TRÌNH LÀM GIẢM CHẤT LƯỢNG SẢN PHẨM, HAO PHÍ VẬT TƯ



5. TRỘN VỮA QUÁ ƯỚT:

- ✓ SAI QUY TRÌNH GÂY KHÓ KHĂN THI CÔNG, GIẢM CHẤT LƯỢNG SẢN PHẨM.



6. RÁC TRỰC TIẾP XI MĂNG LÊN SÀN:

- ✓ DẪN ĐẾN TỶ LỆ XI MĂNG KHÔNG ĐỒNG ĐỀU CÁC VỊ TRÍ TRÊN SÀN, KHÔNG KIỂM SOÁT ĐƯỢC ĐỊNH MỨC GÂY HAO HỤT VẬT TƯ.
- ✓ **HƯỚNG XỬ LÝ:** TRỘN XI MĂNG THEO ĐÚNG TỶ LỆ, ĐỊNH MỨC CHO PHÉP TRƯỚC KHI QUÉT LÊN BỀ MẶT SÀN

3. LỖI THƯỜNG GẶP TRONG QUÁ TRÌNH THI CÔNG (TIẾP)



7. TRỘN VỮA KHÔNG ĐỀU:

- ✓ LÀM BỀ MẶT LÁNG XUẤT HIỆN NHIỀU CÁT, DỄ BỊ BONG, XƯỚC



8. HỆ GIÀN GIÁO ĐẠT TRỰC TIẾP LÊN BỀ MẶT LÁNG

- ✓ HƯỚNG XỬ LÝ: YÊU CẦU LẮP BÁNH LĂN CAO SU HOẶC QUẤN RẼ MỀM TOÀN BỘ CÁC CHÂN GIÁO THI CÔNG TRONG KHU VỰC ĐÃ LÁNG NỀN



9. LAN CÀN KÊ TRỰC TIẾP LÊN NỀN LÁNG GÂY HƯ HỎNG BỀ MẶT NỀN

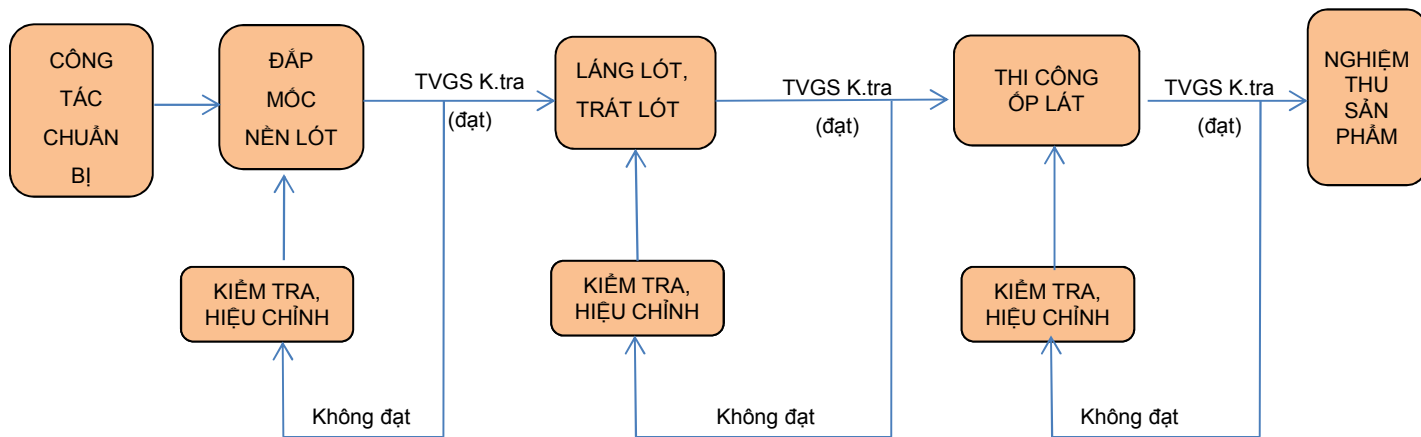
- ✓ HƯỚNG XỬ LÝ: GIỮA MẶT NỀN LÁNG VÀ LAN CÀN CẦN ĐƯỢC NGĂN CÁCH BẰNG CÁC TẤM ĐỆM NHƯ BỌC GIẤY, BỌC TẤM BẢO ÔN,...



CÔNG TY CỔ PHẦN CONFITECH THĂNG LONG

E. CÔNG TÁC THI CÔNG ỐP LÁT

LƯU ĐỒ THI CÔNG ỐP LÁT



1. CHUẨN BỊ DỤNG CỤ THI CÔNG



1. MÁY CẮT ĐÁY



2. MÁY CẮT CẦM TAY



3. MÁY TRỘN CẦM TAY



4. Búa CAO SU



5. BAY RĂNG CỬA



6. THÙNG TRỘN

2. CHUẨN BỊ VẬT LIỆU ĐẦU VÀO



1. GẠCH ỐP LÁT

- ✓ GẠCH ỐP LÁT ĐÚNG CHỦNG LOẠI ĐƯỢC CHỦ ĐẦU TƯ PHÊ DUYỆT
- ✓ GẠCH ỐP LÁT KHÔNG CONG VÊN SÚT MỀ, PHẢI VỆ SINH SẠCH, KHÔNG CÓ BỤI BẨN, DẦU MỠ, CÁC CHẤT LÀM GIẢM TÍNH KẾT DÍNH CỦA GẠCH VÀ LỚP NỀN.
- ✓ VỚI LOẠI GẠCH CÓ KHẢ NĂNG HÚT NƯỚC, GẠCH PHẢI NHÚNG NƯỚC VÀ VỚT RA ĐỂ RÁO TRƯỚC KHI ỐP LÁT.
- ✓ GẠCH ỐP LÁT TRÊN CÙNG 1 MẢNG NÊN CẦN SỬ DỤNG CÙNG MỘT LÔ GẠCH ĐỂ ĐẢM BẢO SỰ ĐỒNG ĐỀU VỀ MÀU SẮC VÀ KÍCH THƯỚC.



2. KEO ỐP LÁT

- ✓ NẾU SỬ DỤNG KEO, PHẢI CHUẨN BỊ LOẠI KEO ĐƯỢC CĐT PHÊ DUYỆT, KIỂM TRA, LƯU GIỮ, SỬ DỤNG THEO TIÊU CHUẨN CỦA NHÀ SẢN XUẤT.
- ✓ VỮA LÁNG LÓT, TRÁT LÓT PHẢI ĐƯỢC CHUẨN BỊ, THI CÔNG ĐẢM BẢO NHƯ CÔNG TÁC TRÁT TƯỜNG, LÁNG NỀN.



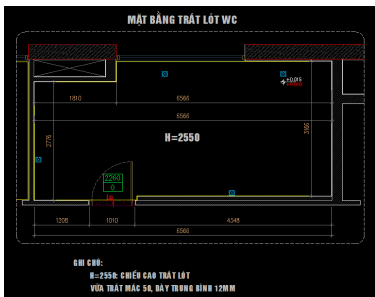
3. KE ỐP LÁT

- ✓ CHUẨN BỊ KE ĐỂ LÁT NỀN, TÙY THUỘC VÀO ĐỘ RỘNG THIẾT KẾ MẠCH CỦA GẠCH ĐỂ SỬ DỤNG THÍCH HỢP. (KE CÓ NHIỀU LOẠI BAO GỒM KE 1LY, 1.5LY, 2 LY,...)

3. CHUẨN BỊ BẢN VẼ, MẶT BẰNG THI CÔNG

1. CHUẨN BỊ BẢN VẼ TRIỂN KHAI THI CÔNG

- ✓ BẢN VẼ THỂ HIỆN ĐẦY ĐỦ CÁC THÔNG TIN ĐỂ THI CÔNG NHƯ VỊ TRÍ LÁT, CAO ĐỘ BỀ MẶT HOÀN THIỆN, CÁC THÔNG SỐ VỀ KÍCH THƯỚC, MÀU SẮC GẠCH ỐP LÁT, ĐỊNH VỊ VIÊN MÓC, MẮC VỮA, ĐỘ DỐC, HƯỚNG DỐC (NẾU CÓ).
- ✓ ĐIỀU QUAN TRỌNG KHI TRIỂN KHAI BẢN VẼ THI CÔNG LÀ SỰ HÀI HÒA GIỮA THẨM MỸ VÀ VIỆC KIỂM SOÁT HAO HỤT DO CẮTGẠCH, PHẢI KIỂM TRA KÍCH THƯỚC THỰC TẾ TRƯỚC KHI TRIỂN KHAI, CÓ Ý TƯỞNG VỀ CÁCH SẮP XẾP GẠCH ĐỂ GIẢM TỶ LỆ HAO HỤT.



2. KHẢO SÁT MẶT BẰNG SÀN, TƯỜNG HIỆN TRẠNG:

- ✓ KIỂM TRA CAO ĐỘ NỀN, CÁC KÍCH THƯỚC THÔNG THỦY, NẾU CÓ SAI SỐ LỚN SO VỚI BẢN VẼ TRIỂN KHAI PHẢI CÓ PHƯƠNG ÁN XỬ LÝ TRƯỚC KHI THI CÔNG



3. BỀ MẶT LÁNG LÓT, TRÁT LÓT ĐƯỢC THI CÔNG NGHIỆM THU:

- ✓ ĐẢM BẢO ĐỘ PHẪNG, THẲNG ĐỨNG, KHOẢNG THÔNG THỦY, GÓC VUÔNG. LỚP VỮA TRÁT LÁNG TẠO NỀN PHẢI ĐẢM BẢO BẮM DÍNH TỐT VÀO TƯỜNG, KHÔNG BONG BỘP VÀ SẠCH TẠP CHẤT. BỀ MẶT NỀN LÓT PHẢI LÀM SẠCH BỤI, LÀM ẨM TRƯỚC KHI ỐP LÁT ĐỂ TĂNG KHẢ NĂNG BẮM DÍNH.

4. CÁC BƯỚC THI CÔNG ỐP TƯỜNG



1. XÁC ĐỊNH CỘT CHUẨN +1M

- ✓ CẦN CHỈNH MÁY LASER, XÁC ĐỊNH CỘT +1M (LẤY THEO CAO ĐỘ TỪ PHÍA NGOÀI PHÒNG VÀO)



2. BẬT MỰC HÀNG GẠCH CHÂN TƯỜNG

- ✓ BẬT MỰC MỘT ĐƯỜNG NẴM NGANG Ở CHÂN TƯỜNG CÁCH NỀN BẰNG CHIỀU CAO CỦA MỘT VIÊN GẠCH CẦN ỐP
- ❖ LƯU Ý: CẦN CỨ THEO ĐỘ ĐỐC THIẾT KẾ, TÍNH TOÁN CỘT THẤP NHẤT CỦA NỀN LÁT (VỊ TRÍ PHẪU THU SÂN), VỊ TRÍ ĐIỂM ỐP CHÂN TƯỜNG THẤP NHẤT TRÙNG VỚI CAO ĐỘ THẤP NHẤT CỦA NỀN LÁT.



3. BẬT MỰC VIÊN ỐP MÓC THEO PHƯƠNG ĐỨNG

- ✓ LƯU Ý: DÙNG MÁY LASER, CẦN CHỈNH CÁC TIA VUÔNG GÓC, BẬT CÁC ĐƯỜNG MỰC CHUẨN LÊN CẢ 4 DIỆN TƯỜNG (CÔNG TÁC NÀY RẤT QUAN TRỌNG, ĐẢM BẢO MẠCH ỐP VÀ MẠCH LÁT TRÙNG NHAU)

4. CÁC BƯỚC THI CÔNG ỐP TƯỜNG (TIẾP)



4. ĐỊNH VỊ, KHOAN LỖ TẠI CÁC VỊ TRÍ M&E TRÊN TƯỜNG



5. BÔI KEO DÁN GẠCH

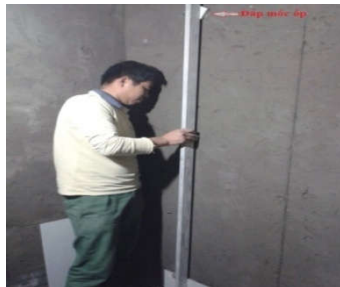
- ✓ SỬ DỤNG BAY RĂNG CỬA BÔI KEO DÁN GẠCH PHỦ KÍN BỀ MẶT GẠCH



6. ỐP VIÊN GẠCH CHÂN TƯỜNG ĐẦU TIÊN LÀM MÓC

- ✓ DÙNG BÚA CAO SU GỖ ĐỀU LÊN KHẮP BỀ MẶT GẠCH
- ✓ DÙNG THƯỚC NHÔM HOẶC NIVO CẢN CHỈNH ĐỘ PHẪNG THEO PHƯƠNG ĐỨNG VÀ PHƯƠNG NGANG

4. CÁC BƯỚC THI CÔNG ỐP TƯỜNG (TIẾP)



7. TIẾN HÀNH ĐÁP MÓC ỐP GẠCH CĂN CỨ THEO VIÊN ĐỊNH VỊ ĐÃ ỐP TẠI CHÂN TƯỜNG

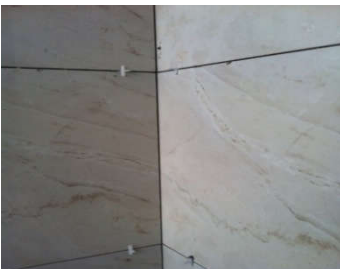


8. ỐP CÁC VIÊN TIẾP THEO:

- ✓ ỐP TỪ DƯỚI ỐP LÊN, KHI ỐP ĐƯỢC 3 ĐẾN 4 VIÊN THÌ DÙNG THƯỚC TÂM ĐỂ KIỂM TRA, NẾU CHƯA PHẪNG THÌ GỖ NHẸ VÀO THƯỚC TÂM ĐỂ TẠO ĐỘ PHẪNG VÀ CỨ NHƯ THẾ ỐP CHO ĐẾN HẾT ĐỘ CAO CẦN ỐP.

❖ LƯU Ý KHI CHỌN GẠCH ỐP::

- XẾP THỬ GẠCH ĐỂ CHỌN HOA VĂN VÀ ÁNG CHỪNG CÁCH LÁT HOA VĂN, NHẤT LÀ KHI THIẾT KẾ CÓ ĐƯỜNG HOA VĂN VIÊN.
- MÀU SẮC 2 VIÊN GẠCH GẦN NHAU PHẢI ĐẢM BẢO HÀI HÒA VỀ VĂN VÀ MÀU SẮC



9. LUÔN SỬ DỤNG CÁC KE VUÔNG LÀM CỬ ĐIỀU CHỈNH ĐỘ RỘNG MẠCH.

- ✓ SAU KHI ỐP LÁT XONG KHOẢNG 2-4 NGÀY THÌ RÚT KE VÀ VỆ SINH SẠCH SẼ MẠCH GẠCH.
- ❖ LƯU Ý: CÁC ĐƯỜNG JOINT PHẢI THẬT THẲNG, BỀ RỘNG PHẢI ĐÚNG VỚI YÊU CẦU THIẾT KẾ VÀ PHẢI ĐƯỢC LÀM SẠCH ĐỂ TIẾN HÀNH CÔNG TÁC CÔNG TÁC CHÙI JOINT SAU NÀY.

4. CÁC BƯỚC THI CÔNG ỐP TƯỜNG (TIẾP)



10. ỐP CÁT MÒI CÁC VỊ TRÍ GIAO GÓC DƯƠNG



11. ỐP GIAO GÓC VUÔNG TẠI CÁC VỊ TRÍ GIAO GÓC ÂM



12. LƯU Ý ĐIỂM DỪNG ỐP VÀ CHIỀU RỘNG TẠI VỊ TRÍ MÃ CỬA, ĐẢM BẢO ĐÚNG KÍCH THƯỚC ĐỂ LẮP KHUÔN CỬA

4. CÁC BƯỚC THI CÔNG ỐP TƯỜNG (TIẾP)



13. BÔI KEO CHÍT MẠCH (CHÀ JOINT)

- ✓ ĐƯỜNG JOINT PHẢI KÍN, KÍT ĐẠT THẨM MỸ VÀ PHẢI SÁNG ĐẸP.



14. VỆ SINH TỔNG THỂ, CHUẨN BỊ CHO CÔNG TÁC NGHIỆM THU



15. NGHIỆM THU SẢN PHẨM

- ✓ MẶT ỐP PHẢI PHẪNG, KIỂM TRA BẰNG THƯỚC TẦM 2M, KHE HỖ GIỮA MẶT GẠCH VÀ CẠNH THƯỚC KHÔNG QUÁ 3MM
- ✓ MẠCH GẠCH PHẢI THEO ĐÚNG CÁC YÊU CẦU THIẾT KẾ. NẾU THIẾT KẾ KHÔNG CÓ YÊU CẦU CỤ THỂ THÌ MẠCH DÁN PHẢI THẬT KÍN KÍT, KHÔNG CÓ GỜ, KHÔNG NỒI CỘM
- ✓ TƯỜNG ỐP KHÔNG ĐƯỢC BONG, BỌP
- ✓ MẶT ỐP PHẢI SẠCH SẼ, KHÔNG BỊ DÂY BẨN XI MẮNG HAY CÁC CHẤT LÀM BẨN KHÁC

5. CÁC BƯỚC THI CÔNG LÁT NỀN



1. CÔNG TÁC CHUẨN BỊ

- ✓ NỀN ĐÃ LÁNG XONG PHẢI ĐƯỢC KIỂM TRA KỸ ĐỂ TRÁNH TRƯỜNG HỢP GẠCH LÁT SAU NÀY BỊ BỌP DO LỚP LÁNG KHÔNG ĐẠT YÊU CẦU. KHU VỰC NÀO LỚP LÁNG BỊ BỌP PHẢI TIẾN HÀNH ĐỤC LÊN VÀ CÁN LẠI
- ✓ QUÉT SẠCH BỤI VÀ TƯỚI ẨM NỀN ĐỂ TĂNG SỰ LIÊN KẾT CỦA VỮA XI MẮNG DÙNG ĐỂ DÁN GẠCH VỚI NỀN
- ✓ DỰA THEO VIÊN MÓC THEO BẢN VẼ ĐƯỢC PHÊ DUYỆT, TIẾN HÀNH BẬT MỤC THEO 2 ĐƯỜNG VUÔNG GÓC NHAU (CẦN KIỂM TRA LẠI ĐỘ VUÔNG GÓC 2 ĐƯỜNG CHUẨN NÀY

2. THI CÔNG LÁT

- ✓ ĐỂ CÔNG TÁC LÁT GẠCH ĐÚNG VÀ ĐẠT TÍNH THẨM MỸ, CÁN LÁT TRƯỚC MỘT HÀNG DỌC THEO 1 TRONG 2 ĐƯỜNG CHUẨN ĐÃ ĐỊNH SẴN (THÔNG THƯỜNG LÀ ĐƯỜNG DÀI HƠN. HÀNG GẠCH NÀY PHẢI THẬT THẲNG, ĂN VỚI ĐƯỜNG CHUẨN)
- ✓ **TIẾN HÀNH LÁT TUẦN TỰ THEO CÁC BƯỚC:**
 - BÔI ĐẦY KEO (HỒ DẦU) PHỦ KÍN BỀ MẶT GẠCH BẰNG BAY RĂNG CỬA. ĐẶC BIỆT CHÚ Ý CÁC GÓC CỦA VIÊN GẠCH PHẢI ĐƯỢC PHỦ KÍN BẰNG KEO (HỒ DẦU) ĐỂ TRÁNH XẢY RA TRƯỜNG HỢP BỌP TẠI GÓC CỦA VIÊN GẠCH.
 - DÙNG BÚA CAO SU GỖ NHỆ VÀ ĐỀU LÊN BỀ MẶT VIÊN GẠCH BẮT ĐẦU TỪ TRONG RA NGOÀI CHO ĐẾN KHI VỮA XIMẮNG TRÀN RA ĐỀU KHẮP CHU VI VIÊN GẠCH VÀ ĐẠT ĐỘ DÀY VỮA Y.
 - TIẾP TỤC THỰC HIỆN CÔNG VIỆC TRÊN CHO CÁC VIÊN GẠCH TIẾP THEO CHO ĐẾN KHI XONG HÀNG GẠCH CHUẨN. (LƯU Ý: TRÁI GẠCH ĐỀU THEO HƯỚNG THI CÔNG LÁT).

5. CÁC BƯỚC THI CÔNG LÁT NỀN (TIẾP)



3. ỐP LEN CHÂN TƯỜNG

- ✓ SAU KHI LÁT GẠCH NỀN XONG THÌ TIẾN HÀNH ỐP LEN TƯỜNG THEO ĐÚNG VỚI QUY TRÌNH GIỐNG VỚI CÔNG TÁC LÁT GẠCH. CHÚ Ý LÀ MẠCH CỦA GẠCH LEN VÀ GẠCH NỀN PHẢI KHỚP VỚI NHAU.



4. VỆ SINH MẠCH GẠCH VÀ BÔI KEO CHÍT MẠCH

- ✓ DÙNG GIÊ LAU SẠCH SẼ BỀ MẶT CÁC VIÊN GẠCH ĐÃ LÁT XONG VÀ DÙNG DỤNG CỤ (THÔNG THƯỜNG LÀ VỎ BAO GẠCH BẰNG GIẤY BÌA CỨNG) ĐỂ LÀM SẠCH CÁC KHE MẠCH
- ✓ TIẾN HÀNH BÔI KEO CHÍT MẠCH, MẠCH ỐP LÁT PHẢI PHẪNG, THẲNG, KÍN KHÍT, SẮC NÉT, KHÔNG GHỒ GHỀ, LỖI LỖM CỤC BỘ
- ❖ LƯU Ý: SAU KHI LÂM MẠCH XONG CẦN PHẢI LAU NGAY CHO ĐƯỜNG MẠCH SẮC GỌN VÀ BỀ MẶT ỐP LÁT KHÔNG BỊ BÁM DÍNH VẬT LIỆU LÀM MẠCH.



5. NGHIỆM THU VÀ CÁCH BIỆN PHÁP BẢO VỆ MẶT SÀN SAU KHI KẾT THÚC CÔNG TÁC LÁT

- ✓ TỔNG THỂ BỀ MẶT ỐP LÁT PHẢI ĐẢM BẢO ĐÚNG HÌNH DẠNG KÍCH THƯỚC, BỀ MẶT KHÔNG BỊ KHUYẾT TẬT, PHẢI ĐỒNG ĐỀU VỀ MÀU SẮC

6. YÊU CẦU KỸ THUẬT CHUNG

1. YÊU CẦU KỸ THUẬT:

- ✓ TỔNG THỂ BỀ MẶT ỐP LÁT PHẢI ĐẢM BẢO ĐÚNG HÌNH DẠNG KÍCH THƯỚC, BỀ MẶT KHÔNG BỊ KHUYẾT TẬT, PHẢI ĐỒNG ĐỀU VỀ MÀU SẮC
- ✓ KHE HỖ GIỮA MẶT LÁT VÀ THƯỚC KIỂM TRA KHÔNG QUÁ 3MM, DUNG SAI ĐỘ DỐC KHÔNG QUÁ 0.3%.
- ✓ HOA VĂN TRANG TRÍ TRÊN NỀN GẠCH PHẢI ĐÚNG YÊU CẦU THIẾT KẾ. TRONG TRƯỜNG HỢP NỀN GẠCH CÓ ĐỘ DỐC THÌ CHIỀU DỐC PHẢI ĐÚNG VỚI THIẾT KẾ VÀ PHẢI KIỂM TRA BẰNG CÁCH THỬ NƯỚC HOẶC THẢ LẤN HÒN BI THÉP ĐƯỜNG KÍNH 10MM. NẾU TRONG TRƯỜNG HỢP THỬ NƯỚC MÀ NƯỚC BỊ ĐỘNG VỮNG THÌ PHẢI LÁT LẠI.
- ✓ ĐỘ PHẪNG, KHÔNG TRÙNG KHÍT MẠCH NỐI, GHÉP (NHAI MẠCH) KHÔNG QUÁ 0.5MM.

2. LƯU Ý KHÁC:

- ✓ TRONG QUÁ TRÌNH LÁT, KHI VIÊN GẠCH CHƯA KHÔ CẮM ĐI QUA LẠI TRÊN MẶT GẠCH HOẶC CẮC VÀ CHẠM MẠNH CÓ THỂ LÀM BONG TRÓC VIÊN GẠCH VỪA MỚI LÁT
- ✓ NẾU MẶT LÁT Ở NGOÀI TRỜI THÌ CẦN PHẢI CHIA KHE CO GIẤN, KHOẢNG CÁCH GIỮA 2 KHE CO GIẤN TỪ 4-6M. NẾU THIẾT KẾ KHÔNG QUY ĐỊNH THÌ LẤY BỀ RỘNG KHE CO GIẤN BẰNG 2CM, CHÈN KHE CO GIẤN BẰNG VẬT LIỆU CÓ KHẢ NĂNG ĐÀN HỒI
- ✓ VỚI MẶT LÁT NGOÀI TRỜI VÀ VẬT LIỆU GẮN KẾT LÀ VỮA, PHẢI CÓ BIỆN PHÁP CHE NẮNG VÀ CHỐNG MƯA XÓI TRONG 1 NGÀY ĐẾN 3 NGÀY SAU KHI LÁT.

7. CÁC LỖI THI CÔNG THƯỜNG GẶP

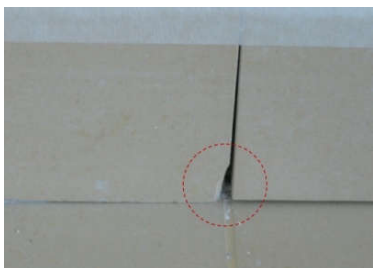


1. BỀ MẶT LÁNG LÓT, TRÁT LÓT KHÔNG ĐẠT YÊU CẦU

- ✓ HƯỚNG XỬ LÝ: TIẾN HÀNH THI CÔNG LÁNG LÓT, TRÁT LÓT THEO QUY TRÌNH, NGHIỆM THU TƯƠNG TỰ NHƯ CÔNG TÁC LÁNG NỀN, TRÁT TƯỜNG (TẠO LƯỚI HÌNH QUẢ TRÁM LÊN LỚP TRÁT LÓT)



2. MÀI MÒI THIẾU THÂM MỸ, CÁT, MÀI GẠCH CẦU THÀ.



3. GẠCH BỊ SÚT MỀ, MẠCH GẠCH XẤU, KHÔNG ĐỀU

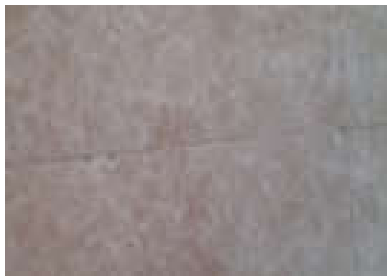
- ✓ HƯỚNG XỬ LÝ: THAY THẾ GẠCH TẠI CÁC VỊ TRÍ NÀY
- ✓ LƯU Ý: LỰA CHỌN GẠCH PHÙ HỢP TRƯỚC KHI THI CÔNG

7. CÁC LỖI THI CÔNG THƯỜNG GẶP (TIẾP)



4. BỀ MẶT LÁT MẮP MÔ, KHÔNG PHẪNG

- ✓ HƯỚNG XỬ LÝ: THƯỜNG XUYẾN KIỂM SOÁT ĐỘ PHẪNG BỀ MẶT TRONG QUÁ TRÌNH THI CÔNG, LỰA CHỌN GẠCH CÙNG 1 LÔ HÀNG ĐỂ LÁT TRÊN CÙNG 1 DẢI



5. GẠCH ÓP, LÁT BỊ BỘP (KHI GÕ LÊN BỀ MẶT NGHE TIẾNG ÓP)

- ✓ HƯỚNG XỬ LÝ:
 - KIỂM TRA LỚP TRÁT, LỚP LĂNG TRƯỚC KHI THI CÔNG Ốp LÁT ĐẢM BẢO KHÔNG BỊ BONG BỘP
 - KHI THI CÔNG PHỦ KEO (HỒ DẦU) LÊN BỀ MẶT GẠCH (NỀN) PHẢI ĐẶC CHẮC, PHỦ ĐỀU KHẮP BỀ MẶT TIẾP XÚC.



6. GẠCH BỊ SỨT MỀ DO QUÁ TRÌNH ĐI LẠI, THI CÔNG CÔNG TÁC KHÁC GÂY RA

- ✓ HƯỚNG XỬ LÝ: CẦN CÓ BIỆN PHÁP BẢO VỆ SẢN PHẨM NHƯ DÁN GIẤY TẠI GÓC TƯỜNG, TRẢI BẠT, MIẾT VỮA VỊ TRÍ MÉP GẠCH TẠI CỬA ĐI KHI CHƯA LÁT LÊN CỬA,....

7. CÁC LỖI THI CÔNG THƯỜNG GẶP (TIẾP)

7. KHÔNG ÓP MÒI VỊ TRÍ GIAO GÓC DƯƠNG

8. NỆP CỬA VÀ GẠCH CHÂN TƯỜNG KHÔNG ĐẢM BẢO ĐỘ KÍN KHÍT

- ✓ **HƯỚNG XỬ LÝ:** HOÀN THIỆN VIÊN LEN CHÂN TƯỜNG TẠI VỊ TRÍ TIẾP GIÁP NỆP SAU KHI NỆP CỬA ĐÃ ĐƯỢC ĐÓNG

9. KHÔNG CÓ BIỆN PHÁP BẢO VỆ BỀ MẶT SẢN PHẨM:

- ✓ LẮP BÁNH CAO SU HOẶC QUẢN RỀ MỀM VÀO CHÂN GIÁO THI CÔNG TRÊN NỀN ĐÃ LÁT GẠCH.

TIÊU CHUẨN ÁP DỤNG

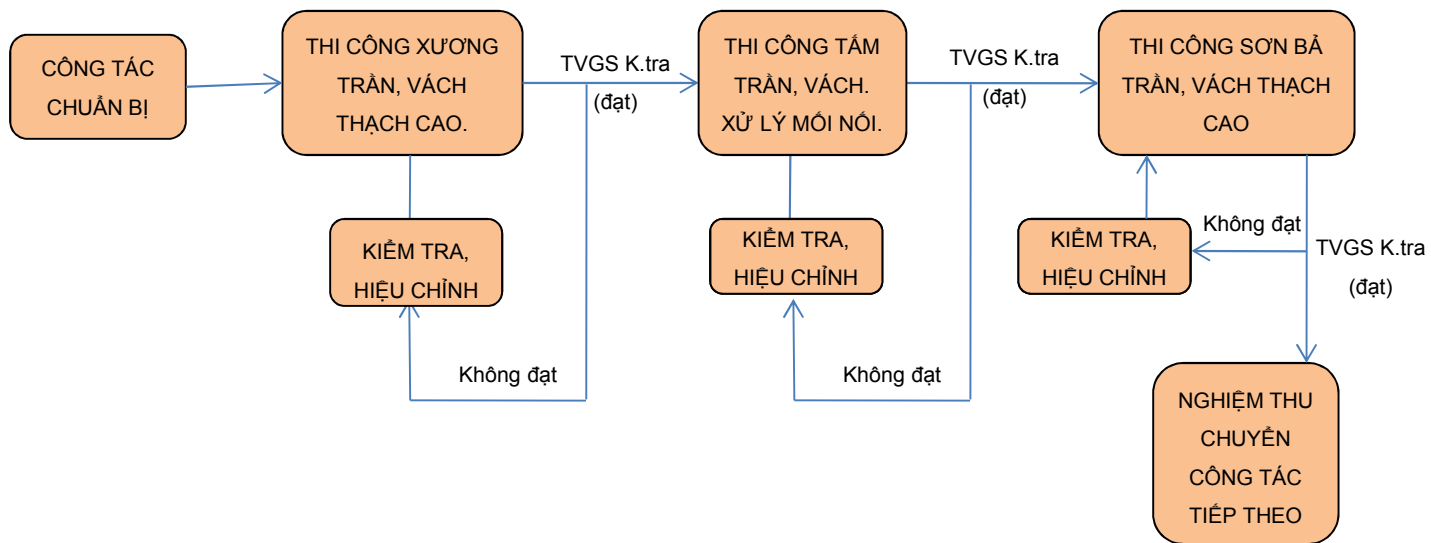
- TCVN 9202:2012: XI MĂNG XÂY TRÁT
- TCVN 4459 – 1987: HƯỚNG DẪN PHA TRỘN VÀ SỬ DỤNG VỮA XÂY DỰNG.
- TCVN 5674 – 1992: CÔNG TÁC HOÀN THIỆN TRONG XÂY DỰNG. THI CÔNG VÀ NGHIỆM THU.
- TCVN 9262 – 2 : 2012: DUNG SAI TRONG XÂY DỰNG CÔNG TRÌNH. PHƯƠNG PHÁP ĐO KIỂM CÔNG TRÌNH VÀ CẤU KIỆN CHẾ SẴN CỦA CÔNG TRÌNH.
- TCVN 9364 : 2012: NHÀ CAO TẦNG – KỸ THUẬT ĐO ĐẠC PHỤC VỤ CÔNG TÁC THI CÔNG.
- TCVN 9259 - 8 : 2012: DUNG SAI TRONG XÂY DỰNG CÔNG TRÌNH – PHẦN 8: GIÁM ĐỊNH VỀ KÍCH THƯỚC VÀ KIỂM TRA CÔNG TÁC THI CÔNG.



CÔNG TY CỔ PHẦN CONFITECH THĂNG LONG

F. CÔNG TÁC TRẦN THẠCH CAO

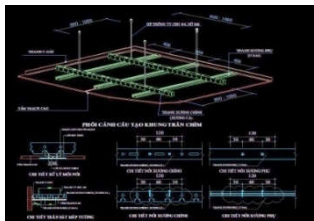
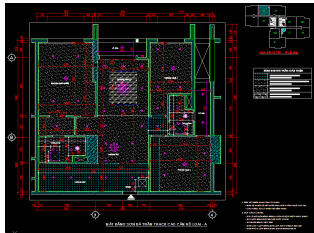
LƯU ĐỒ THI CÔNG TRẦN, VÁCH THẠCH CAO



1. CÁC CÔNG TÁC CHUẨN BỊ TRƯỚC KHI THI CÔNG

NỘI DUNG CÁC CÔNG TÁC CHUẨN BỊ:

- ✓ CHUẨN BỊ BẢN VẼ (BẢN VẼ THIẾT KẾ, BẢN VẼ SHOPDRAWING), LẬP TIẾN ĐỘ THI CÔNG, KẾ HOẠCH TỔ CHỨC NHÂN LỰC THI CÔNG.
- ✓ CHUẨN BỊ VẬT LIỆU PHỤC VỤ THI CÔNG. VẬT LIỆU SỬ DỤNG PHẢI ĐÚNG CHỦNG LOẠI, ĐẢM BẢO CHẤT LƯỢNG ĐÚNG THEO YÊU CẦU THIẾT KẾ VÀ CÓ DỰ TRÙ ĐỂ ĐÁP ỨNG TIẾN ĐỘ THI CÔNG THEO YÊU CẦU.
- ✓ CHUẨN BỊ NHÂN LỰC ĐÁP ỨNG TIẾN ĐỘ THI CÔNG.
- ✓ CHUẨN BỊ MÁY MÓC, DỤNG CỤ THI CÔNG, BAO GỒM: GIÀN GIÁO, MÁY LASER, NIVO, THƯỚC MÉT, BẠT MỤC, MÁY BẮN ĐINH, BÚA ...
- ✓ CHUẨN BỊ TRANG THIẾT BỊ AN TOÀN BAO GỒM: ĐỒ BẢO HỘ LAO ĐỘNG, BIỆN PHÁP AN TOÀN KHI THI CÔNG TRÊN CAO.
- ✓ CHUẨN BỊ MẶT BẰNG THI CÔNG.



TRIỂN KHAI BẢN VẼ THI CÔNG

- ✓ BẢN VẼ THI CÔNG PHẢI THỂ HIỆN ĐẦY ĐỦ CÁC THÔNG TIN ĐỂ THI CÔNG: CHI TIẾT LẮP DỰNG KHUNG XƯƠNG CHÌM, CAO ĐỘ TRẦN, CHI TIẾT CÁC KHU VỰC GIẶT CẤP, CHI TIẾT KHE ĐÈN HẮT... VÀ MỘT SỐ GHI CHÚ KHÁC
- ✓ BẢN VẼ SHOPDRAWING CẦN ĐƯỢC PHÊ DUYỆT CỦA CÁC ĐƠN VỊ TƯ VẤN (TVGS, TVQLDA) TRƯỚC KHI THI CÔNG.

2. CHUẨN BỊ DỤNG CỤ THI CÔNG



BÚA



THƯỚC MÉT



KIM



KIM RÚT RI VÊ



MÁY LASER



BỘ BẬT MỤC



NI VÔ



KHOAN BẮN VÍT



KHOAN BÊTÔNG



MÁY CẮT TYREN



CỬA



DÂY ĐIỆN



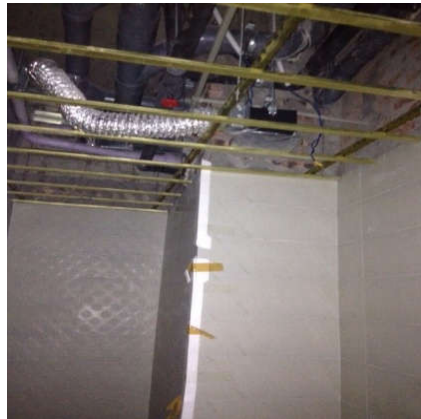
TUỐC NƠ VÍT



DỤNG CỤ BẢO HỘ LAO ĐỘNG

3. CHUẨN BỊ MẶT BẰNG THI CÔNG

- ✓ MẶT BẰNG TRƯỚC KHI THI CÔNG PHẢI ĐƯỢC NGHIỆM THU XONG CÁC HẠNG MỤC VÀ THIẾT BỊ ME ÂM TRẦN.
- ✓ MẶT BẰNG ĐÃ ĐƯỢC BẢN GỬI COS CAO ĐỘ VÀ KIỂM TRA COS SO VỚI BẢN VẼ THIẾT KẾ, LẬP BIÊN BẢN BÀN GIAO COS GỬI



4. MỘT SỐ LOẠI TRẦN THÔNG DỤNG



1. TRẦN THẢ:

- ✓ TRẦN THẢ ĐƯỢC THIẾT KẾ VỚI MỘT PHẦN THANH XƯƠNG BỊ LỘ RA NGOÀI. ĐÂY LÀ LOẠI TRẦN KHÔNG ĐỂ XÂY DỰNG VỀ ĐẸP ĐỘC ĐÁO, MÀ CHÚNG CHỈ DÙNG ĐỂ CHE ĐI CÁC CHI TIẾT KỸ THUẬT NHƯ ĐƯỜNG DÂY ĐIỆN, ỐNG NƯỚC... DƯỚI TRẦN BÊ TÔNG HOẶC DƯỚI MÁI TÔN, MÁI NGÓI. ƯU ĐIỂM CỦA LOẠI TRẦN NÀY LÀ TIẾT KIỆM, VÀ DỄ SỬA CHỮA. TRẦN THẢ THƯỜNG ĐƯỢC DÙNG CHO NHỮNG NƠI CÓ KHÔNG GIAN RỘNG NHƯ HỘI TRƯỜNG, HÀNH LANG, CÁC KHÔNG GIAN CÔNG SỞ...

* ƯU VÀ NHƯỢC ĐIỂM:

- ✓ DỄ SỬA CHỮA CÁC CHI TIẾT KỸ THUẬT TRÊN TRẦN CŨNG NHƯ BẢN THÂN CỦA TRẦN
- ✓ TÍNH THẨM MỸ KHÔNG CAO



2. TRẦN CHÌM:

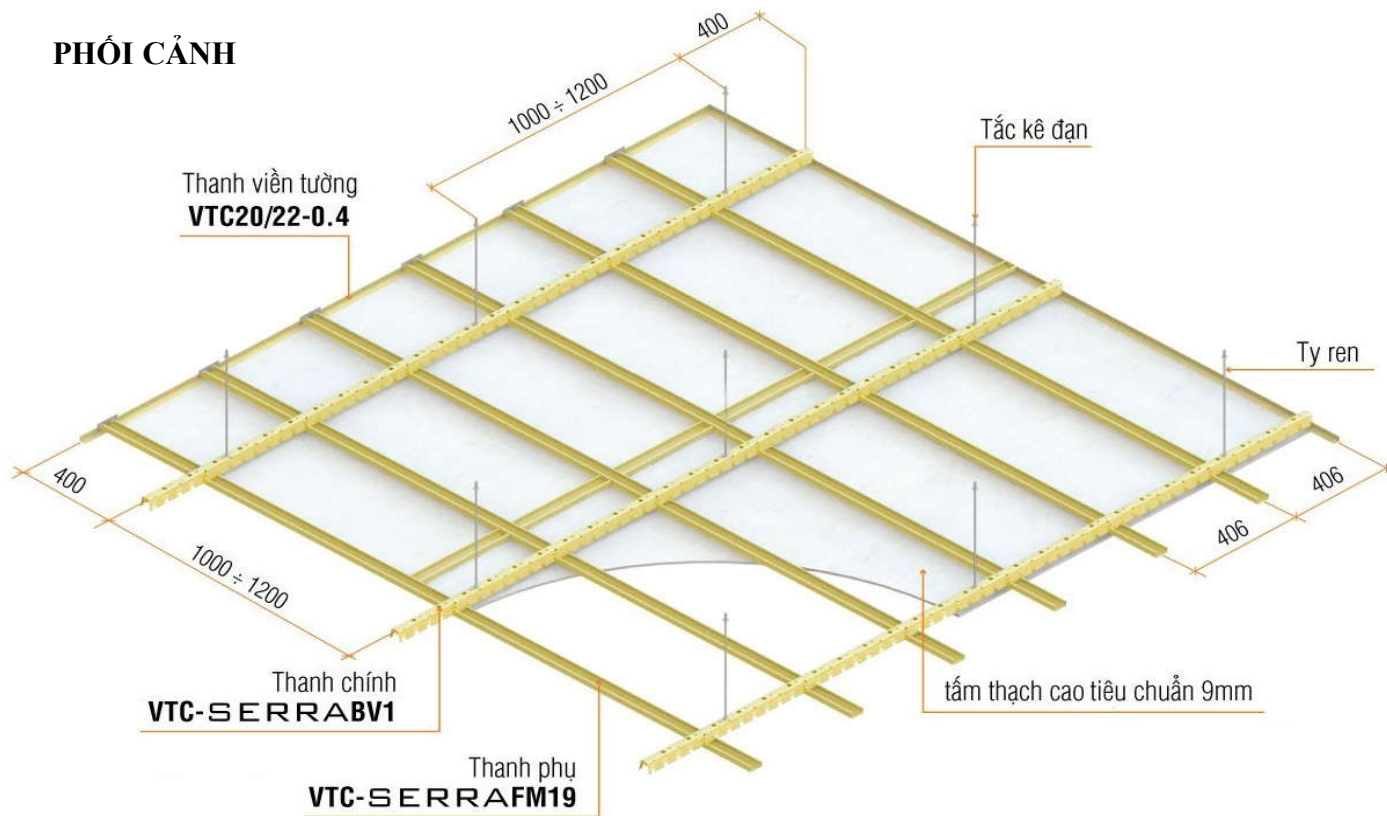
- ✓ TRẦN CHÌM LÀ MỘT LOẠI TRẦN THẠCH CAO CÓ CẤU TẠO KHUNG XƯƠNG ĐƯỢC ẨN GIẤU TOÀN BỘ BÊN TRÊN CÁC TẦM THẠCH CAO, KHIẾN CHO BẠN KHÔNG THỂ NHÌN THẤY CÁC KHUNG XƯƠNG NÀY. NẾU CHIẾM NGƯỠNG LOẠI TRẦN NÀY, BẠN CHỈ THẤY CÓ CẢM GIÁC GIỐNG NHƯ TRẦN BÊ TÔNG BÌNH THƯỜNG ĐƯỢC SƠN BẢ ĐẸP ĐẸ. DO VẬY, TRẦN CHÌM HAY ĐƯỢC SỬ DỤNG ĐỂ TẠO VẼ ĐẸP CHO KHÔNG GIAN SỐNG CHO CĂN NHÀ.
- ✓ TRẦN THẠCH CAO ĐƯỢC THIẾT KẾ BAO GỒM KHUNG XƯƠNG VÀ CÁC TẦM THẠCH CAO, TRONG ĐÓ KHUNG XƯƠNG CÓ TÁC DỤNG ĐỂ TREO CÁC TẦM THẠCH CAO.

* ƯU VÀ NHƯỢC ĐIỂM:

- ✓ ĐẮT HƠN TRẦN THẢ, KHÓ SỬA CHỮA CÁC CHI TIẾT KỸ THUẬT NHƯ ĐƯỜNG DÂY ĐIỆN CHẠY DỌC TRẦN, ỐNG ĐIỀU HÒA... HƠN TRẦN THẢ.
- ✓ TẠO TÍNH THẨM MỸ RẤT CAO.

5. CÁC BƯỚC THI CÔNG – TRẦN CHÌM

PHỐI CẢNH



5. CÁC BƯỚC THI CÔNG – TRẦN CHÌM (TIẾP)



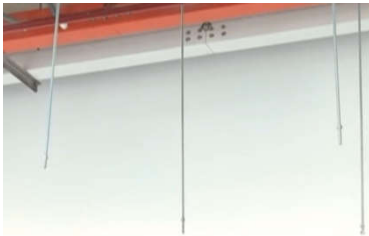
1. XÁC ĐỊNH CAO ĐỘ TRẦN:

- ✓ DÙNG MÁY LASER TRIỂN KHAI CỐT CHUẨN LÊN TƯỜNG (THƯỜNG LÀ CỐT +1.00M)
- ✓ DÙNG THƯỚC ĐO TỪ CỐT CHUẨN LÊN ĐỂ XÁC ĐỊNH CAO ĐỘ RÀN. TẠI MỖI BỀ MẶT TƯỜNG, ĐÁNH DẤU MỘT SỐ VỊ TRÍ.
- ✓ DÙNG DÂY MỰC ĐÁNH DẤU NỐI CÁC ĐIỂM NÀY LẠI VỚI NHAU ĐỂ CÓ ĐƯỜNG DẪN THẲNG, IN DẤU MỰC LÊN TƯỜNG.
- ✓ CÁC ĐƯỜNG THẲNG NÀY LÀ CỐT TRẦN CẦN XÁC ĐỊNH.



2. LẮP ĐẶT THANH V TƯỜNG, TY REN.

- ✓ SAU KHI XÁC ĐỊNH ĐƯỢC CỐT TRẦN, TIẾN HÀNH ĐÓNG THANH V TƯỜNG XUNG QUANH. LƯU Ý KHOẢNG CÁCH GIỮA CÁC ĐINH BÊ TÔNG TỪ 20 – 25CM
- ✓ DÙNG KHOAN BÊ TÔNG, KHOAN VÀO DẦM, TRẦN BÊ TÔNG THÔ PHÍA TRÊN TRẦN THẠCH CAO. KHOẢNG CÁCH MỖI KHOAN KHÔNG VƯỢT QUÁ 90CM.
- ✓ ĐÓNG NỖ REN VÀO CÁC ĐIỂM NÀY BẰNG CÁCH DÙNG BÚA ĐÓNG VÀO THANH SẮT CÓ ĐƯỜNG KÍNH NHỎ HƠN ĐƯỜNG KÍNH CỦA NỖ REN VÀ THANH SẮT NÀY ĐƯỢC XỎ VÀO TRONG NỖ REN. VẬN TY REN CÓ CHIỀU DÀI THEO KÍCH THƯỚC ĐÃ ĐỊNH TRƯỚC VÀO TY REN.
- ✓ LƯU Ý: TRONG QUÁ TRÌNH VẬN TY REN PHẢI DÙNG Kìm, KHÔNG ĐƯỢC DÙNG PHƯƠNG PHÁP BÈ CONG ĐỂ QUAY.



5. CÁC BƯỚC THI CÔNG – TRẦN CHÌM (TIẾP)

3. TREO KHUNG XƯƠNG:

- ✓ TREO THANH XƯƠNG CÁ VÀO CÁC THANH TY REN BẰNG CÁCH CHO TY REN VÀO CÁC LỖ CÓ SẴN TRÊN THANH XƯƠNG CÁ VÀ GIỮ LẠI BẰNG CÁC Ê CU TRÊN VÀ DƯỚI (Ê CU PHÍA TRÊN ĐÃ ĐƯỢC VẬN VÀO TỪ TRƯỚC KHI TREO XƯƠNG CÁ).
- ✓ LƯU Ý: LẮP LONG ĐEN TRƯỚC KHI LẮP Ê CU.
- ✓ NỐI CÁC ĐẦU THANH XƯƠNG CÁ LẠI VỚI NHAU BẰNG VÍT TỰ KHOAN. KHOẢNG CÁCH GIỮA HAI THANH XƯƠNG CÁ ĐƯỢC LẮP THEO THIẾT KẾ.
- ✓ CÀI THANH U GAI VUÔNG GÓC VỚI THANH XƯƠNG CÁ VÀO CÁC ĐIỂM CÀI TRÊN THANH XƯƠNG CÁ. KHOẢNG CÁCH GIỮA CÁC THANH U GAI ĐƯỢC LẮP THEO THIẾT KẾ.
- ✓ CÁC ĐẦU U GAI ĐƯỢC NỐI VỚI NHAU BẰNG ĐINH RI VÊ

4. CÂN GIÀN, CẢN CHỈNH HỆ KHUNG XƯƠNG:

- ✓ CĂNG DÂY TỪ MÉP V BÊN NÀY SANG ĐIỂM MÉP V ĐỐI DIỆN. (CÁC ĐIỂM DÂY CĂNG NHIỀU HAY ÍT PHỤ THUỘC VÀO KÍCH THƯỚC CỦA MẶT BẰNG ĐANG THI CÔNG).
- ✓ ĐIỀU CHỈNH HỆ KHUNG XƯƠNG LÊN HAY XUỐNG THEO DÂY CÂN GIÀN BẰNG CÁCH ĐIỀU CHỈNH Ê CU TRÊN VÀ DƯỚI.
- ✓ CỐ ĐỊNH HỆ KHUNG XƯƠNG BẰNG CÁCH CHỐT ĐINH RI VÊ GIỮA THANH U GAI VÀ THANH V TƯỜNG XUNG QUANH.
- ✓ CHÚ Ý: TRONG QUÁ TRÌNH THI CÔNG XƯƠNG CHINH CẦN KIỂM TRA, ĐOI CHIỀU VỊ TRÍ KHOÉT LỖ, VỊ TRÍ TREO THIẾT BỊ ẨM TRẦN...ĐỐI VỚI NHỮNG VỊ TRÍ PHẢI CẮT THANH U GAI, BẮT BUỘC PHẢI CÓ BIỆN PHÁP GIA CỐ

5. CÁC BƯỚC THI CÔNG – TRẦN CHÌM (TIẾP)



5. BẮN TẮM:

- ✓ ĐƯA TẤM THẠCH CAO ÁP SÁT HỆ KHUNG XƯƠNG (ÁP SÁT VÀO THANH U GAI), CỐ ĐỊNH TẤM VÀO KHUNG XƯƠNG BẰNG CÁCH DÙNG KHOAN BẮN VÍT BẮN VÍT VÀO BỀ MẶT TẤM VÀ VỊ TRÍ U BẮT TẤM (KHOẢNG CÁCH GIỮA CÁC ĐIỂM BẮT VÍT TỪ 20 – 25CM).
- ✓ CÁC TẤM NÊN ĐƯỢC BẮT SO LE NHAU, TRÁNH XUẤT HIỆN CÁC VẾT NỨT SAU NÀY. KHE HỖ GIỮA CÁC TẤM KHÔNG VƯỢT QUÁ 3MM. CÁC ĐẦU ĐINH PHẢI ĐƯỢC XỬ LÝ BẰNG BỘT TRÉT CHUYÊN DỤNG.



6. XỬ LÝ MỐI NỐI:

- ✓ SỬ DỤNG BĂNG KEO LƯỚI DÁN VÀO CHỖ NỐI GIỮA HAI MÉP TẤM HOẶC GIỮA TẤM TRẦN VÀ TƯỜNG. DÙNG BAY MIẾT BỘT XỬ LÝ MỐI NỐI VÀO CÁC MÉP NỐI ĐÃ ĐƯỢC DÁN BĂNG KEO. CẦN MIẾT MẠNH TAY, MIẾT LẠI NHIỀU LẦN VỀ MỘT PHÍA ĐỂ LÀM CHO BỘT VÀO ĐƯỢC TRONG KHE VÀ BĂNG KEO KHÔNG BỊ NHẢY.
- ✓ SỬ DỤNG THANH V LƯỚI TẠI CÁC VỊ TRÍ KHUNG CHÌM GIẬT CẤP, HỆ VÁCH NGẮN, Ở CÁC VỊ TRÍ GÓC CẠNH ĐỂ TRÁNH TÌNH TRẠNG NỨT, MỀ SAU MỘT THỜI GIAN SỬ DỤNG.

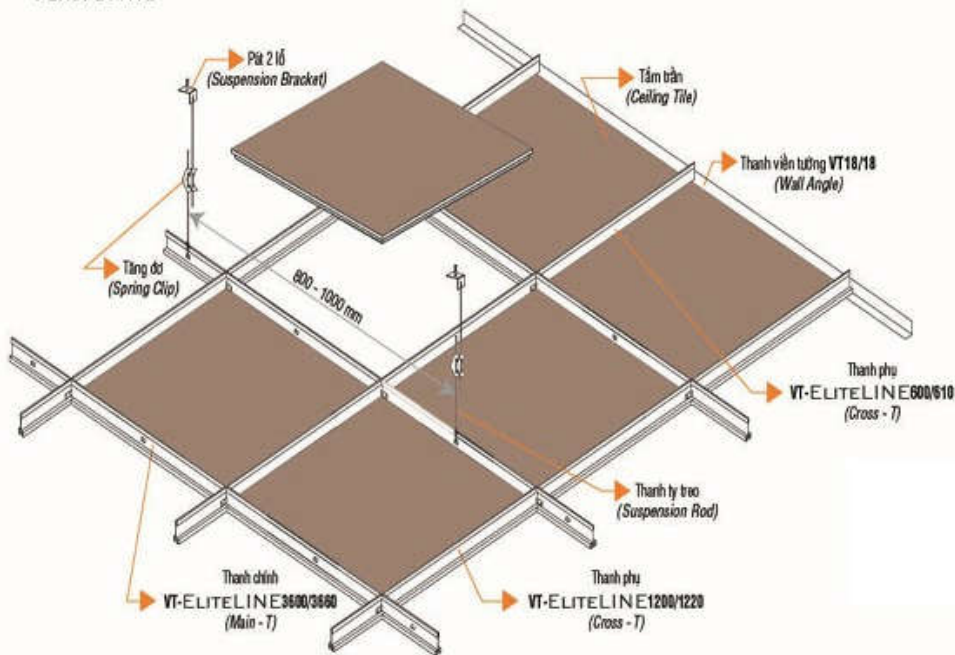


7. SƠN, BẢ - HOÀN THIỆN:

- ✓ SAU KHI XỬ LÝ MỐI NỐI XONG (TỐI THIỂU 24H) SẼ TIẾN HÀNH SƠN BẢ.
- ✓ BẢ LẦN 1: XỬ LÝ BỀ MẶT TẤM (CHỈ CẦN BẢ MỘT LỚP MỎNG LÊN BỀ MẶT TẤM)
- ✓ BẢ LẦN 2: SAU KHI BẢ LỚP 1 KHÔ, TIẾN HÀNH BẢ LẦN HAI. SAU KHI BẢ LẦN HAI, TIẾN HÀNH XẢ BẢ. ĐỘ PHẪNG TRÊN BỀ MẶT TẤM PHẢI ĐƯỢC ĐỒNG ĐỀU, KHÔNG ĐỂ LẠI CÁC VẾT GỜ TẠI VỊ TRÍ XỬ LÝ MỐI NỐI.
- ✓ LẦN SƠN: SAU KHI XỬ LÝ BỀ MẶT TẤM BẰNG BẢ MA TÍT ĐẠT YÊU CẦU SẼ TIẾN HÀNH LẦN SƠN. QUY TRÌNH LẦN SƠN GIỐNG NHƯ SƠN TRÊN BỀ MẶT TƯỜNG.

6. CÁC BƯỚC THI CÔNG – TRẦN THẢ

PHỐI CẢNH PERSPECTIVE



- ✓ CÁC CÔNG TÁC KHÁC CŨNG TƯƠNG TỰ NHƯ THI CÔNG NHƯ TRẦN CHÌM,
- ✓ ĐIỂM KHÁC LÀ THAY TỶ ZEN BẰNG DÂY THÉP (CHO TIỆN THI CÔNG) BỜ TRẦN THẢ CÓ TRỌNG LƯỢNG NHE HƠN NHIỀU SO VỚI TRẦN CHÌM.
- ✓ TRẦN THẢ KHÔNG CÓ CÔNG ĐOẠN BẮN VÍT BỜ NÓ LÀ HỆ TRẦN VỚI KHUNG XƯƠNG TÍNH ĐIỆN, TẤM ĐÃ ĐƯỢC SƠN SẴN HOẶC ĐƯỢC PHỦ MỘT LỚP NHỰC PVC CHỈ VIỆC ĐÁN KHUNG XONG LÀ ĐẶT TẤM VÀO KHUNG.

7. CÔNG TÁC NGHIỆM THU

1. KIỂM TRA BỀ MẶT TRẦN SAU KHI HOÀN THIỆN:
 - ✓ CAO ĐỘ, KÍCH THƯỚC TRẦN TUÂN THỦ HỒ SƠ THIẾT KẾ ĐƯỢC DUYỆT.
 - ✓ BỀ MẶT PHẪNG, NHẪN, KHÔNG CÓ VẾT SẦN SÙI, GỌN NỨT, TỤ SƠN, CHẢY SƠN, KHÔNG CÓ VẾT NỨT.
 - ✓ SƠN ĐỒNG MÀU, KHÔNG VẾT CHÔI, LU.
 - ✓ PHẦN TIẾP GIÁP GIỮA TRẦN VỚI TƯỜNG SƠN ĐỀU MÀU, SẮC GỌN, KHÔNG CÓ VẾT NỨT.
 - ✓ KHE ĐÈN HẬT (NẾU CÓ), TRẦN GIẬT CẤP PHẢI PHẪNG NHẪN, VUÔNG GÓC, GÓC CẠNH SẮC NÉT, ĐỀU MÀU.
 - ✓ TẦM DỰNG KHÔNG BỊ VẠN NGHIÊNG (KHÔNG VƯỢT QUÁ 3MM).
 - ✓ NÁP THĂM TRẦN KÍN KHÍT, BẰNG PHẪNG, ĐỀU MÀU SƠN VỚI TRẦN, KHOẢNG CÁCH KHE HỖ GIỮA CÁC CẠNH CỦA NÁP THĂM TRẦN VỚI TRẦN XUNG QUANH KHÔNG VƯỢT QUÁ 2MM.
 - ✓ SAI SỐ CỦA CAO ĐỘ TRẦN KHÔNG VƯỢT QUÁ 2MM

TIÊU CHUẨN ÁP DỤNG

- ✓ TCVN 8256:2009: TẦM THẠCH CAO. YẾU CẦU KỸ THUẬT
- ✓ TCVN 8257:2009: TẦM THẠCH CAO. PHƯƠNG PHÁP THỬ
- ✓ TCVN 5674:1992: CÔNG TÁC HOÀN THIỆN TRONG XÂY DỰNG. THI CÔNG NGHIỆM THU.

8. CÁC LỖI THI CÔNG THƯỜNG GẶP



1. LẮP DỰNG THIẾU THANH GIA CỐ ĐỨNG TẠI VỊ TRÍ MẶT DỰNG

- ✓ TẠI CÁC VỊ TRÍ MẶT DỰNG, CÔNG NHÂN THƯỜNG GIA CỐ THANH ĐỨNG ÂU (KHÔNG GIA CỐ HOẶC GIA CỐ VỚI SỐ LƯỢNG THANH ĐỨNG KHÔNG ĐÚNG THEO THIẾT KẾ).
- ✓ NGHIỆM THU LẮP DỰNG KHUNG XƯƠNG KỸ TRƯỚC KHI TIẾN HÀNH CHO BẮN TẤM



2. ĐỊNH VỊ HỆ THỐNG M&E SAI VỊ TRÍ (HOẶC DO THAY ĐỔI THIẾT KẾ), PHẢI TIẾN HÀNH VÁ TRẦN

- ✓ CHỈ TIẾN HÀNH ĐỤC, KHOÉT VỊ TRÍ LẮP ĐẶT THIẾT BỊ ÂM TRẦN KHI CÓ BIÊN BẢN BÀN GIAO ĐỊNH VỊ VỊ TRÍ CỦA NHÀ THẦU M&E.
- ✓ VỊ TRÍ TRÁM VÀ PHẢI THI CÔNG ĐÚNG KỸ THUẬT, DÁN BẰNG KEO XỬ LÝ MỚI NƠI TRÁNH TÌNH TRẠNG NỨT TRẦN SAU NÀY.



3. ĐỊNH VÍT BỊ LỖI KHỎI BỀ MẶT TẤM

- ✓ ĐỘ SÂU CỦA VÍT LIÊN KẾT GIỮA TẤM TRẦN VÀ XƯƠNG PHỤ THUỘC VÀO TAY NGHỀ THI CÔNG CỦA THỢ. MŨ VÍT PHẢI NẪM TRONG TẤM, ĐẢM BẢO BỀ MẶT TRẦN PHẪNG, KHÔNG LÒI LỒM CỤC BỘ

8. CÁC LỖI THI CÔNG THƯỜNG GẶP (TIẾP)



4. VỊ TRÍ TIẾP GIÁP KHÔNG DÁN BĂNG KEO XỬ LÝ MỐI NỐI

- ✓ CÁC VỊ TRÍ TIẾP GIÁP CẦN ĐƯỢC ĐẢM BẢO DÁN TOÀN BỘ BĂNG KEO XỬ LÝ MỐI NỐI.
- ✓ TIẾN HÀNH NGHIỆM THU CÔNG TÁC XỬ LÝ MỐI NỐI KỸ TRƯỚC KHI THI CÔNG SƠN BẢ ĐẠI TRẢ



5. ĐINH VÍT BỊ LÒI KHỎI BỀ MẶT TẮM

- ✓ ĐỘ SÂU CỦA VÍT LIÊN KẾT GIỮA TẦM TRẦN VÀ XƯƠNG PHỤ THUỘC VÀO TAY NGHỀ THI CÔNG CỦA THỢ. MŨ VÍT PHẢI NẪM TRONG TẦM, ĐẢM BẢO BỀ MẶT TRẦN PHẪNG, KHÔNG LÒI LỔM CỤC BỘ



6. THI CÔNG SƠN TRẦN THẠCH CAO DÂY SANG CÁC VẬT DỤNG KHÁC

- ✓ TẠI CÁC VỊ TRÍ GIAO NHAU, YẾU CẦU CÔNG NHÂN THI CÔNG SỬ DỤNG CHÔI SƠN ĐỀ QUÉT. TRÁNH DÂY SƠN SANG CÁC VẬT DỤNG KHÁC



8. CÁC LỖI THI CÔNG THƯỜNG GẶP (TIẾP)

7. TRẦN THẠCH CAO LẮP KHÔNG ĐÚNG TIÊU CHÍ KỸ THUẬT, CHẮP VÁ TỪ NHIỀU MIẾNG NHỎ KHÁC NHAU

- ✓ YÊU CẦU THÁO VÀ LẮP LẠI (GIỮA 2 TẤM PHẢI BẮT LỆCH ÍT NHẤT 1 THANH PHỤ, LẮP SAO CHO CHIỀU DÀI TẤM VUÔNG GÓC VỚI THANH PHỤ)

8. KHOẢNG CÁCH SIẾT ĐINH VÍT RỘNG HƠN SO VỚI QUY CHUẨN

- ✓ TẠI VỊ TRÍ BIÊN, KHOẢNG CÁCH ĐINH VÍT KHÔNG LỚN HƠN 20CM
- ✓ TẠI VỊ TRÍ KHÁC, KHOẢNG CÁCH ĐINH VÍT KHÔNG LỚN HƠN 30CM

9. LẮP ĐẶT CÁC TẤM TRẦN KHÔNG ĐẢM BẢO ĐỘ KÍN KHÍT

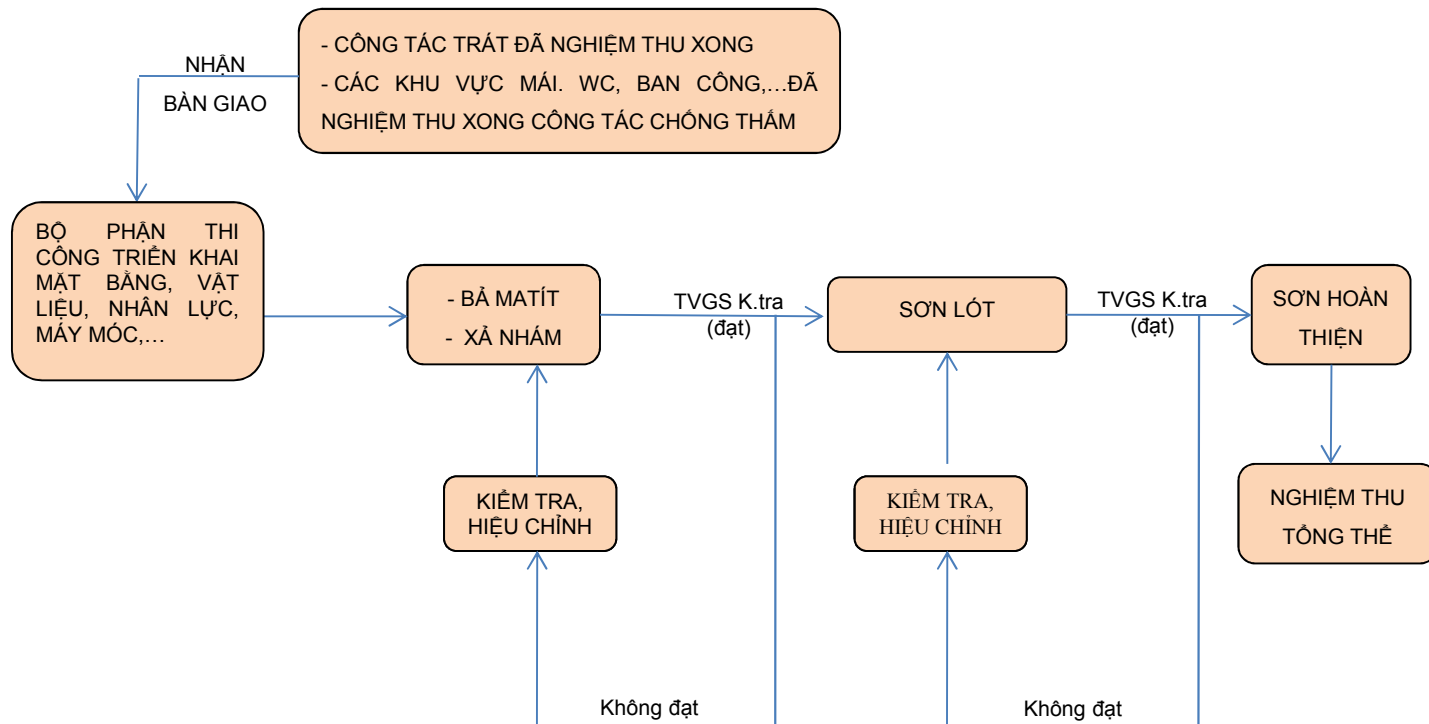
- ✓ THEO TIÊU CHUẨN: KHE HỖ CHO PHÉP TẠI VỊ TRÍ GIAO GIỮA CÁC TẤM TRẦN < 1MM



CÔNG TY CỔ PHẦN CONFITECH THĂNG LONG

G. CÔNG TÁC SƠN BẢ TRONG VÀ NGOÀI NHÀ

LƯU ĐỒ THI CÔNG SƠN BẦ



1. CHUẨN BỊ DỤNG CỤ THI CÔNG



1. MÁY ĐO ĐỘ ẨM CẦM TAY



2. GIẤY GIÁP MỊN



3. MÁY TRỘN BỘT BÃ



4. BÀN BÃ



5. RULO



6. CHỖI SƠN

2. SƠN BÃ TRONG NHÀ - CÁC BƯỚC THI CÔNG



1. VỆ SINH VÀ CHUẨN BỊ BỀ MẶT

❖ VỚI BỀ MẶT TƯỜNG XÂY MỚI

- ✓ PHẢI DÀNH ĐỦ THỜI GIAN KHÔ HOÀN TOÀN VÀ ĐỦ THỜI GIAN BẢO DƯỠNG (TỪ 21 ĐẾN 28 NGÀY)
- ✓ DÙNG ĐÁ MÀI, MÀI TƯỜNG ĐỂ LOẠI BỎ CÁC TẠP CHẤT LÀM ẢNH HƯỞNG ĐẾN ĐỘ BẮM DÍNH CỦA CÁC LỚP BỘT BÃ HAY SƠN PHỦ. BÊN CẠNH ĐÓ, MÀI TƯỜNG TẠO ĐỘ PHẪNG TƯƠNG ĐỐI CHO BỀ MẶT TƯỜNG
- ✓ DÙNG GIẤY NHẮM THÔ GIÁP LẠI BỀ MẶT VÀ VỆ SINH BỤI BẰNG MÁY NÉN KHÍ HAY RỄ SẠCH THẨM NƯỚC
- ✓ TRƯỚC KHI TIẾN SẠCH. (LƯU Ý: CHỈ CẦN LẤN QUA MỘT LỚP MỎNG, KHÔNG NÊN LẤN QUÁ NHIỀU HÀNH BÃ MATIT, NẾU MẶT TƯỜNG QUÁ KHÔ NÊN LÀM ẨM TƯỜNG BẰNG CÁCH DÙNG RULO LẤN QUA TƯỜNG VỚI NƯỚC NƯỚC).

❖ VỚI BỀ MẶT TƯỜNG CŨ:

- ✓ CẦN RỬA SẠCH CÁC LOẠI TẢO, NẤM MỐC, LỚP SƠN CŨ BỊ BONG TRÓC, BỤI VÀ CÁC TẠP CHẤT NHƯ DẦU MỠ.....BẰNG GIẤY GIÁP THỎ VÀ MÁY PHUN NƯỚC ÁP SUẤT CAO
- ✓ SỬ DỤNG BÀN CẠO LOẠI BỎ TOÀN BỘ LỚP SƠN CŨ HAY BỘT BÃ CŨ KHI CÁC LỚP NÀY ĐÃ MẤT ĐỘ BẮM DÍNH. SAU ĐÓ RỬA SẠCH TƯỜNG BẰNG NƯỚC SẠCH VÀ ĐỂ KHÔ TRƯỚC KHI SƠN BÃ.

2. SƠN BẢ TRONG NHÀ - CÁC BƯỚC THI CÔNG (TIẾP)



1. TRỘN BỘT BẢ:

- ✓ TRỘN BẰNG MÁY TRỘN CẦM TAY, TRỘN THEO ĐÚNG TỶ LỆ YÊU CẦU NHÀ SẢN XUẤT. KHUẤY TRỘN THẬT ĐỀU CHO ĐẾN KHI CÁC THÀNH PHẦN BỘT LIÊN KẾT LẠI VỚI NHAU THÀNH BỘT ĐỀU.



2. TIẾN HÀNH BẢ MATIT LỚP 1:

- ✓ DÙNG BÀN BẢ, BẢ LỚP 1 LÊN TƯỜNG. DÙNG GIẾ SẠCH HAY MÁY NÉN KHÍ LÀM SẠCH CÁC LỚP BỤI BỘT TRƯỚC KHI TIẾN HÀNH BẢ LỚP 2



3. BẢ LỚP 2 (CẦN LÀM SẠCH CÁC HẠT BỤI HỘT ĐỂ LỚP BẢ SAU BẢM TỐT HƠN)

- ✓ TRỘN ĐỀU BỘT VỚI NƯỚC NHƯ Ở LỚP 1. SAU 24H, DÙNG LOẠI GIẤY GIÁP MỊN, GIÁP PHẪNG BỀ MẶT
- ✓ LƯU Ý: KHÔNG DÙNG GIẤY GIÁP THÔ TRÁNH LÀM XƯỚC BỀ MẶT CỦA TƯỜNG

2. SƠN BÃ TRONG NHÀ - CÁC BƯỚC THI CÔNG (TIẾP)



5. SỬ DỤNG ĐÈN CHIẾU SÁNG ĐỂ KIỂM TRA ĐỘ PHẪNG CỦA TƯỜNG ĐÃ BÃ.

- ✓ BÃ SỬA TỐI ĐA 2 LẦN VÀO NHỮNG CHỖ LỖI LỖM SAU ĐÓ VỆ SINH BỀ MẶT TƯỜNG ĐÃ BÃ
- ✓ DÙNG GIẾ SẠCH HOẶC MÁY NÉN KHÍ LÀM SẠCH CÁC HẠT BỤI PHẦN
- ✓ ĐỂ KHÔ BỀ MẶT TƯỜNG ĐÃ BÃ SAU 24H VÀ TIẾN HÀNH CÁC BƯỚC SƠN PHỦ



6. SƠN LỚT

- ✓ DÙNG RULO HAY MÁY PHUN THÔNG THƯỜNG SƠN MỘT LỚP (01 LỚP)
- ✓ SƠN MỘT LỚP SƠN ƯỚT VỚI ĐỘ DÀY TIÊU CHUẨN 100 MICRON
- ✓ CÓ THỂ PHA THÊM TỐI ĐA 10% DUNG MÔI THÍCH HỢP THEO THỂ TÍCH TRONG QUÁ TRÌNH THI CÔNG
- ✓ SỬ DỤNG BẠT LÓT, TRÁNH ĐỂ VẬT TƯ SƠN BÃ RƠI VÃI BĂM DÍNH LÊN CÁC CẤU KIỆN KHÁC.



7. SƠN PHỦ HOÀN THIỆN

- ✓ DÙNG RULO HAY MÁY PHUN THÔNG THƯỜNG HAI LỚP (02 LỚP TỐI THIỂU) SƠN PHỦ BẢO VỆ VỚI MÀU LỰA CHỌN
- ✓ CÓ THỂ PHA THÊM TỐI ĐA 10% DUNG MÔI (NƯỚC SẠCH) THEO THỂ TÍCH TRONG QUÁ TRÌNH THI CÔNG
- ✓ THI CÔNG CÁC LỚP CÁCH NHAU TỪ 2-3H
- ✓ RỬA SẠCH DỤNG CỤ THI CÔNG BẰNG DUNG MÔI THÍCH HỢP
- ✓ SỬ DỤNG ĐÈN CHIẾU ĐỂ KIỂM TRA BỀ MẶT LỚP SƠN BÃ.

2. SƠN BÃ TRONG NHÀ - CÁC BƯỚC THI CÔNG (TIẾP)



1. KIỂM ĐỊNH VÀ LẮP ĐẶT SÀN TREO THAO TÁC THI CÔNG SƠN BÃ NGOÀI NHÀ



4. SAU KHI LỚP BÃ THỨ NHẤT KHÔ (THÔNG THƯỜNG SAU 1 – 2H), TIẾN HÀNH BÃ LỚP 2



2. KIỂM TRA ĐỘ ẨM CỦA TƯỜNG TRƯỚC KHI BÃ MATIT. ĐỘ ẨM ĐẠT YÊU CẦU TỪ 25-30%



5. SAU 24H KHI LỚP BÃ KHÔ, DÙNG GIẤY GIÁP MỊN ĐỂ LÀM PHẪNG BỀ MẶT LỚP BÃ



3. BÃ LỚP 1 (SỬ DỤNG BỘT BÃ MÀU XÁM CHO BỀ MẶT NGOẠI THẤT)



6. MÀI VUỐT CÁC KHE CHỈ LỖM TRÊN TƯỜNG, CÁC ĐƯỜNG GỜ CẠNH, GỜ MÓC NƯỚC

3. SƠN BÃ NGOÀI NHÀ - CÁC BƯỚC THI CÔNG



7. SAU KHI XẢ NHĂM, TIẾN HÀNH SƠN 1 LỚP LÓT VÀ 2 LỚP HOÀN THIỆN (CÁC LỚP THI CÔNG CÁCH NHAU KHOẢNG 2H, THI CÔNG BẰNG PHƯƠNG PHÁP PHUN SƠN HOẶC LĂN BẰNG RULO).



8. ƯU TIÊN THI CÔNG SƠN NGOÀI NHÀ TRƯỚC, SƠN TRONG NHÀ THI CÔNG SAU (TRÁNH HIỆN TƯỢNG THẤM NƯỚC KHU VỰC TƯỜNG BAO).



9. ƯU TIÊN SƠN CHO CÁC KHU VỰC TRÊN CAO TRƯỚC. (TRÁNH VIỆC LỚP THI CÔNG PHÍA TRÊN RƠI VẢI VÀO TƯỜNG PHÍA DƯỚI).

3. SƠN BÃ NGOÀI NHÀ - CÁC BƯỚC THI CÔNG (TIẾP)



10. THI CÔNG LIÊN TỤC TRÊN 1 MẢNG TƯỜNG (KHÔNG SƠN 1 MẢNG TƯỜNG VÀO 2 THỜI ĐIỂM KHÁC NHAU)



11. QUÉT CỌ (HOẶC RULO NHỎ) TRƯỚC, LẤN RULO TO SAU TẠI CÁC VỊ TRÍ NGÓC NGÁCH, GÓC TƯỜNG (NƠI MÀ RULO TO KHÔNG LẤN ĐƯỢC)



12. HẠN CHẾ DẠM VÁ:

- ✓ CÁC HẠNG MỤC KHÁC NHƯ CỬA, ĐIỆN, SÀN GỖ,...THƯỜNG GÂY VA CHẠM LÀM TƯỜNG BỊ TRẦY XƯỚC. VÌ VẬY, SAU KHI THI CÔNG SƠN PHỦ LỚP 1, ĐỢI CÁC HẠNG MỤC KHÁC THI CÔNG XONG RỒI TIẾN HÀNH DẠM VÁ VÀ SƠN PHỦ LỚP 2.

4. CÁC LỖI THI CÔNG THƯỜNG GẶP



1. **BỘT BÀ RƠI VÃI XUỐNG NỀN GẠCH DO KHÔNG CÓ BIỆN PHÁP CHE CHẮN**
✓ **HƯỚNG XỬ LÝ:** TRẢI BẠT LÓT CHÂN TƯỜNG TRƯỚC KHI THI CÔNG SƠN BÀ



2. **BỀ MẶT SƠN KHÔNG ĐỒNG MÀU DO LẤN SƠN BỊ GIÁN ĐOẠN**
✓ **HƯỚNG XỬ LÝ:** CẦN LẤN SƠN BỨC TƯỜNG LIÊN TỤC TRONG 1 LẦN



3. **SƠN DÍNH TRÊN CÔNG TẮC ĐIỆN BÊN M&E**
✓ **HƯỚNG XỬ LÝ:** DÁN BĂNG KEO GIẤY Ở CẮM, CÔNG TẮC ĐIỆN TRƯỚC KHI LẤN SƠN

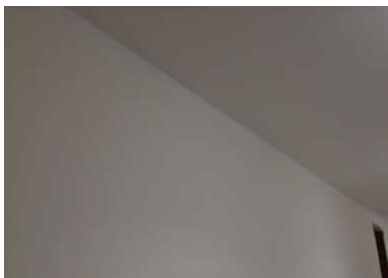
4. CÁC LỖI THI CÔNG THƯỜNG GẶP (TIẾP)



- 4. BỀ MẶT SAU KHI BẢ KHÔNG SẮC NÉT, GÓC CẠNH KHÔNG ĐƯỢC CHỈNH SỬA**
✓ **HƯỚNG XỬ LÝ:** CẦN XẢ NHÁM KỸ CÁC GÓC CẠNH, CÁC VỊ TRÍ GÓC HẸP



- 5. MÀNG SƠN BỊ PHÒNG RỘP, BONG TRÓC**
✓ **HƯỚNG XỬ LÝ:** CẦN TIẾN HÀNH ĐO, KIỂM TRA ĐỘ ẨM CỦA TƯỜNG TRƯỚC KHI SƠN BẢ



- 6. GÓC, CỔ TRẦN KHÔNG VUÔNG**
✓ **HƯỚNG XỬ LÝ:** LƯU Ý XẢ NHÁM KỸ TẠI CÁC VỊ TRÍ GÓC, MÉP TƯỜNG, CỔ TRẦN, SỬ DỤNG CÁC RULO NHỎ (HOẶC CHỖI CỌ) ĐỂ CÁT CỔ TRẦN NHẢM ĐẢM BẢO VUÔNG, SẮC NÉT TẠO THÀNH MỘT ĐƯỜNG LIÊN TỤC

4. CÁC LỖI THI CÔNG THƯỜNG GẶP (TIẾP)



7. VẬT TƯ HẠNG MỤC THI CÔNG KHÁC NHƯ CỬA, KÍNH,.. DỰA TRỰC TIẾP VÀO TƯỜNG ĐÃ SƠN BÀ

- ✓ HƯỚNG XỬ LÝ: VẬT TƯ KHÁC DỰA VÀO TƯỜNG CẦN ĐƯỢC KẼ LÓT BẰNG RÈ MỀ HOẶC GIẤY, MÚT XỐP



8. VẬT TƯ SƠN BÀ, VỎ BAO VỨT BỪA BÃI TRÊN SÀN

- ✓ HƯỚNG XỬ LÝ: THU GOM, VỆ SINH SẠCH SẼ MẶT BẰNG SAU MỖI NGÀY LÀM VIỆC



9. BỀ MẶT LỚP TRÁT CHƯA KHÔ ĐÃ THI CÔNG BÀ

- ✓ HƯỚNG XỬ LÝ: CẦN TIẾN HÀNH ĐO, KIỂM TRA ĐỘ ẨM CỦA TƯỜNG TRƯỚC KHI SƠN BÀ (ĐỘ ẨM ĐẠT YÊU CẦU TỪ 25-30%)

4. CÁC LỖI THI CÔNG THƯỜNG GẶP (TIẾP)



10. KHÔNG SỬ DỤNG BẠT CHE CHẮN KHI THI CÔNG SƠN BÃ

- ✓ **HƯỚNG XỬ LÝ:** VẬT TƯ KHÁC DỰA VÀO TƯỜNG CẦN ĐƯỢC KÊ LÓT BẰNG RẼ MỀM HOẶC GIẤY, MÚT XỐP



11. SƠN DÍNH VÀO KHUÔN CỬA GỖ

- ✓ **HƯỚNG XỬ LÝ:** SỬ DỤNG CÁC RULO NHỎ HOẶC CHỖI CỌ TẠI CÁC GÓC HẸP, TIẾP GIÁP VỚI CẤU KIỆN KHÁC.



12. MÀU SƠN KHÔNG ĐỒNG ĐỀU TẠI VỊ TRÍ CỘ TRẦN DO SƠN TƯỜNG VÀ SƠN TRẦN LÀ 2 MÀU KHÁC NHAU (VỊ TRÍ CỘ TRẦN SỬ DỤNG MÀU SƠN TRẦN ĐỂ THI CÔNG)

- ✓ **HƯỚNG XỬ LÝ:** PHẪN TƯỜNG SẼ CẮT VÀ XỬ LÝ SƠN VỊ TRÍ CỘ TRẦN ĐỂ ĐẢM BẢO ĐỘ ĐỒNG NHẤT CỦA MÀU SƠN.

5. LƯU Ý QUAN TRỌNG

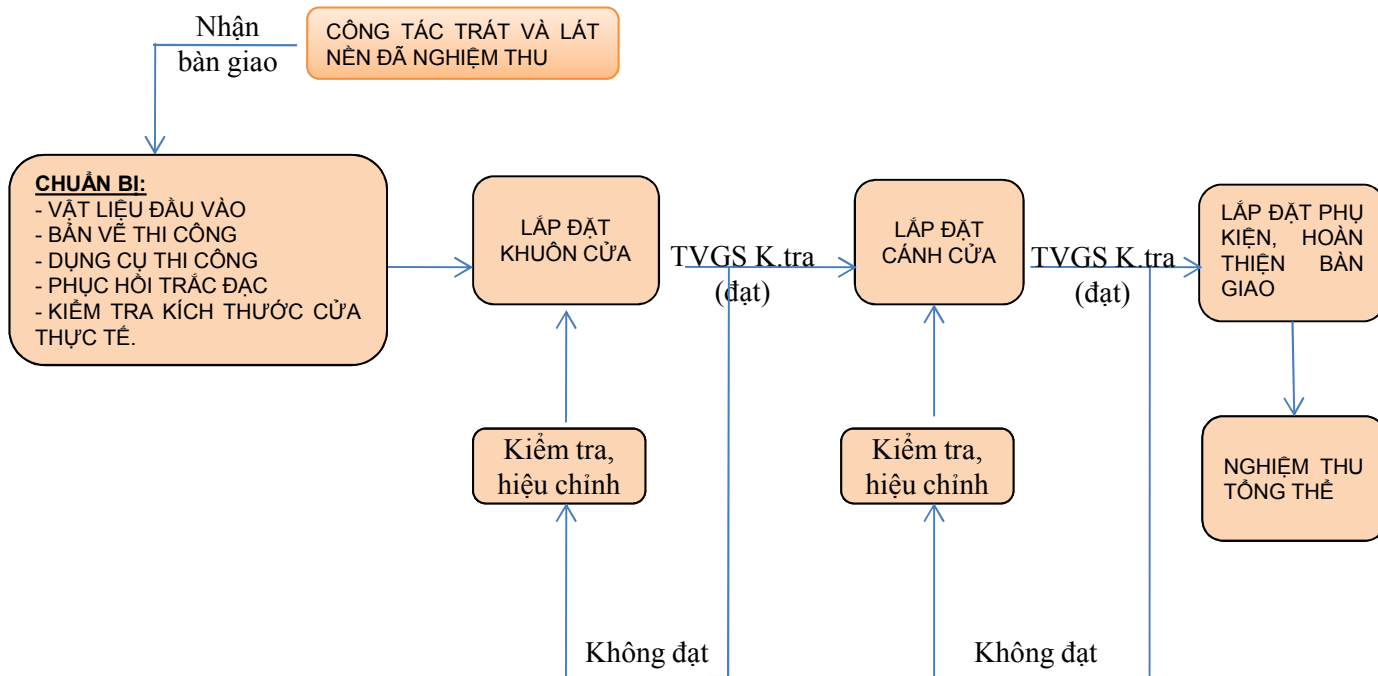
- ✓ CÁC LOẠI SƠN BẢ KHÔNG ĐƯỢC CHỨA TRÌ VÀ THỦY NGÂN
- ✓ ĐẶT THÙNG SƠN Ở VỊ TRÍ AN TOÀN, ĐẬY CHẶT NẮP VÀ ĐỂ XA TẦM TAY TRẺ EM
- ✓ MANG KHẨU TRANG PHÙ HỢP TRONG QUÁ TRÌNH XẢ NHÁM VÀ LẤN SƠN
- ✓ ĐẢM BẢO THÔNG THOÁNG TỐT KHI THI CÔNG VÀ CHỜ KHÔ
- ✓ TRÁNH HÍT PHẢI BỤI SƠN. TRONG TRƯỜNG HỢP THI CÔNG KHÔNG ĐỦ THÔNG THOÁNG, PHẢI MANG THIẾT BỊ TRỢ KHÍ.
- ✓ KHI SƠN NÊN MANG KÍNH BẢO HỘ. TRƯỜNG HỢP MẮT BỊ DÍNH SƠN NÊN RỬA VỚI THẬT NHIỀU NƯỚC SẠCH VÀ ĐI ĐẾN BÁC SĨ KIỂM TRA
- ✓ DÙNG XÀ PHÒNG VÀ NƯỚC SẠCH HOẶC CÁC CHẤT LÀM SẠCH DA ĐỂ RỬA SẠCH CÁC VẾT BẨM TRÊN DA.
- ✓ LƯU Ý KHI VẬN CHUYỂN: ĐẶT THÙNG SƠN THẲNG ĐỨNG AN TOÀN. TRONG TRƯỜNG HỢP SƠN BỊ ĐỔ, CÓ THỂ DÙNG CÁT ĐỂ THU GOM, VỆ SINH MẶT BẰNG
- ✓ KHÔNG ĐƯỢC ĐỔ SƠN VÀO CỐNG RÃNH HAY NGUỒN NƯỚC, XỬ LÝ SƠN THẢI THEO ĐÚNG CÁC QUY TRÌNH VỀ BẢO VỆ MÔI TRƯỜNG
- ✓ TRÁNH TỒN TRỮ Ở NHIỆT ĐỘ KHẮC NGHIỆT. BẢO QUẢN SƠN Ở NƠI KHÔ RÁO VÀ THÔNG MÁT.



CÔNG TY CỔ PHẦN CONFITECH THĂNG LONG

H. CÔNG TÁC THI CÔNG CỬA GỖ

LƯU ĐỒ THI CÔNG CỬA GỖ



1. CHUẨN BỊ DỤNG CỤ THI CÔNG



MÁY KHOAN



MÁY BẮN VÍT



MÁY CƯA GỖ



MÁY LASER



THƯỚC MÉT



SÚNG BẮN ĐINH GHIM



MÁY NÉN KHÍ

2. CHUẨN DÙNG MẶT BẰNG, VẬT TƯ PHỤC VỤ THI CÔNG



1. NGHIỆM THU KÍCH THƯỚC CỬA:

- ✓ MẶT BẰNG XÂY TRÁT KHUNG CỬA ĐÃ HOÀN THÀNH VÀ ĐƯỢC TVGS VÀ BQLDA NGHIỆM THU ĐỂ ĐẢM BẢO THÔNG THỦY CHỜ VÀ CAO ĐỘ LANH TÔ NHƯ THIẾT KẾ.



2. NGHIỆM THU ỐP LÁT:

- ✓ ĐỐI VỚI CỬA VÀO CĂN HỘ VÀ CỬA VÀO NHÀ VỆ SINH THI CÔNG TÁC THI CÔNG ỐP LÁT NHÀ VỆ SINH VÀ CÔNG TÁC LÁT ĐÁ BẬC CỬA CŨNG PHẢI HOÀN THÀNH VÀ ĐƯỢC NGHIỆM THU



3. VẬT TƯ VỀ CÔNG TRƯỜNG PHẢI ĐẢM BẢO CÁC TIÊU CHÍ SAU:

- ✓ ĐÚNG CHŨNG LOẠI THEO HỢP ĐỒNG VỚI CHỦ ĐẦU TƯ.
- ✓ ĐÚNG KÍCH THƯỚC BẢN VẼ THIẾT KẾ.
- ✓ VẬT TƯ ĐƯỢC BỌC CẢN THẬN ĐỂ TRÁNH TRẦY XƯỚC.
- ✓ TẬP KẾT TẠI VỊ TRÍ KHỎ RÁO ĐỂ KHÔNG ẢNH HƯỞNG ĐẾN CHẤT LƯỢNG CỦA CỬA GỖ

3. CÁC BƯỚC THI CÔNG



1. CÔNG TÁC TRẮC ĐẠC:

- ✓ TRƯỚC KHI THI CÔNG, KIỂM TRA TRẮC ĐẠC PHỤC HỒI COS +1,00M LÊN TƯỜNG TRÁT HOẶC MÁ CỬA ĐỂ CÓ CƠ SỞ THI CÔNG LẮP DỰNG.



2. TẬP KẾT VẬT TƯ:

- ✓ TẬP KẾT KHUNG CỬA CÁC THEO CĂN HỘ HOẶC THEO TẦNG ĐỂ KHOAN LỖ PHỤC VỤ CÔNG TÁC BẮT VÍT KHUNG CỬA.



3. GHÉP SẴN KHUNG CỬA:

- ✓ KHUNG CỬA ĐƯỢC LẮP GHÉP SẴN CHO TỪNG LOẠI CỬA GỖ TRƯỚC KHI LẮP ĐẶT.



3. CÁC BƯỚC THI CÔNG (TIẾP)

4. KHOAN LỖ CHỜ VÍT NỖ:

- ✓ TIẾN HÀNH KHOAN LỖ CHỜ VÍT NỖ TRÊN CÁC MÁ CỬA THEO SỐ LƯỢNG NHƯ BẢN VẼ THIẾT KẾ.

5. LẮP ĐẶT KHUNG VÀO CỬA:

- ✓ KHUNG CỬA ĐƯỢC LẮP GÁ VÀO VỊ TRÍ ĐỂ KIỂM TRA SỰ PHÙ HỢP CỦA PHẦN NẾ CHỜ SẴN.

6. HIỆU CHỈNH KHUNG CỬA:

- ✓ DÙNG MÁY LAZE KIỂM TRA VÀ HIỆU CHỈNH DỘ THẲNG ĐỨNG CỦA KHUNG TRƯỚC KHI NÊM CỐ ĐỊNH.

3. CÁC BƯỚC THI CÔNG (TIẾP)



7. ĐÓNG NÊM CÓ ĐỊNH KHUNG CỬA:

- ✓ SAU KHI HOÀN THÀNH CÔNG TÁC ĐỊNH VỊ KHUÔN, TIẾN HÀNH NÊM CÓ ĐỊNH BẰNG NÊM GỖ ĐỂ CÓ ĐỊNH KHUNG CHẮC CHẴN.



8. KIỂM TRA LẠI ĐỘ THẲNG ĐỨNG TRƯỚC KHI LẮP CÁNH:

- ✓ DÙNG MÁY LAZE KIỂM TRA LẠI ĐỘ THẲNG ĐỨNG CỦA KHUNG TRƯỚC KHI LẮP CÁNH VÀ BẢO BQLDA VÀ TVGS NGHIỆM THU LẮP DỰNG KHUNG.



9. BƠM KEO BỌT CHÈN KHUNG CỬA:

- ✓ SAU KHI HOÀN THÀNH CÔNG TÁC NGHIỆM THU KHUNG, NHÀ THẦU THI CÔNG CỦA TIẾN HÀNH BƠM KEO BỌT ĐỂ TĂNG CƯỜNG ĐỘ ỔN ĐỊNH CỦA KHUING (CÔNG TÁC NÀY THỰC HIỆN TÙY VÀO BIỆN PHÁP CỦA TỪNG CÔNG TRÌNH).



3. CÁC BƯỚC THI CÔNG (TIẾP)

10. CÔNG TÁC VỆ SINH:

- ✓ KEO BỌT SAU ĐÓ ĐƯỢC CẮT GỌT VÀ VỆ SINH SẠCH SẼ, CHUẨN BỊ CÔNG TÁC LẮP DỰNG CẢNH CỬA.
- ✓ VỆ SINH SẠCH SẼ KHU VỰC THI CÔNG



11. LẮP ĐẶT CẢNH CỬA:

- ✓ CÔNG TÁC LẮP DỰNG CẢNH CỬA ĐƯỢC THỰC HIỆN SAU KHI HOÀN THÀNH VIỆC LẮP ĐẶT BẢN LÊ VÀO CẢNH VÀ VÀO KHUNG ĐÃ NGHIỆM THU
- ✓ QUÁ TRÌNH LẮP CẢNH CỬA LƯU Ý CÁC VẤN ĐỀ SAU:
 - LẮP ĐÚNG CẢNH CÓ KÍCH THƯỚC ĐÚNG THIẾT KẾ
 - SỐ LƯỢNG, KHOẢNG CÁCH, CHUNG LOẠI BẢN LÊ ĐÚNG NHƯ THIẾT KẾ ĐƯỢC PHÉ DUYỆT.
 - CẦN CHỈNH CẢNH CÂN XỨNG, ĐẢM BẢO ĐÚNG KỸ THUẬT.



12. ĐỤC LỖ CHỜ:

- ✓ TIẾN HÀNH ĐỤC LỖ CHỜ ĐỂ LẮP KHÓA VÀ TAY NẮM (CÔNG TÁC NÀY CÓ THỂ ĐƯỢC THỰC HIỆN TRƯỚC KHI LẮP DỰNG CẢNH).

3. CÁC BƯỚC THI CÔNG (TIẾP)



15. LẮP KHÓA CỬA:

- ✓ ĐỤC LẮP MỖM KHÓA TRÊN KHUNG CỬA VÀ TIẾN HÀNH CÔNG TÁC LẮP KHÓA CỬA.



16. NGHIỆM THU CHẤT LƯỢNG SẢN PHẨM:

- ✓ SAU KHI HOÀN THÀNH QUÁ LẮP KHUNG VÀ CÁNH CỬA VÀ ĐƯỢC KIỂM TRA, NGHIỆM THU CHẶT CHẼ, NHÀ THẦU TIẾN HÀNH LẮP DỰNG NỆP CỬA, QUÁ TRÌNH NÀY LƯU Ý CÁC VẤN ĐỀ SAU:
 - CẮT NỆP CỬA TẠI CÁC VỊ TRÍ GÓC MÒI PHẢI CÂN THẬN VÀ SẮC NÉT.
 - CÂN CHỈNH NỆP CỬA THẲNG ĐỨNG, NGAY NGẮN.
 - BẮN ĐINH GHIM CHẮC CHẼN.



17. BẢO VỆ CHẤT LƯỢNG SẢN PHẨM:

- ✓ CỬA GỖ SAU KHI HOÀN THIỆN ĐƯỢC DẶM VÁ, BỌC NILON BẢO VỆ ĐỂ HẠN CHẾ TRẦY XƯỚC, CHỜ NGHIỆM THU BÀN GIAO.

4. CÁC LỖI THI CÔNG THƯỜNG GẶP



- 1. KÍCH THƯỚC CỬA TƯỜNG XÂY ĐỂ CHỜ KHÔNG ĐÚNG, PHẢI TIẾN HÀNH ĐỤC TẦY.**
 - ✓ CHÚ Ý KIỂM TRA TƯỜNG XÂY TẠI NHỮNG VỊ TRÍ LẬP CỬA. NGHIỆM THU KÍCH THƯỚC Ô CHỜ TRƯỚC KHI NHẬN BÀN GIAO MẶT BẰNG.



- 2. NẾP CỬA BỊ NỨT TRONG QUÁ TRÌNH THI CÔNG**



- 3. PHÀO CỬA KHÔNG ĐẢM BẢO ĐỘ KÍN KHÍT VỚI BỀ MẶT TƯỜNG HOÀN THIỆN.**
 - ✓ ĐỐI VỚI NHỮNG KHOẢNG HỖ NHỎ, TIẾN HÀNH BƠM KEO BỌT VÀ SILICON CHE KHOẢNG HỖ.
 - ✓ NGHIỆM THU BỀ MẶT TƯỜNG XÂY, ĐẢM BẢO ĐỘ PHẪNG SAU KHI TRÁT MỚI CHO TIẾN HÀNH THI CÔNG NHỮNG CÔNG TÁC TIẾP THEO

4. CÁC LỖI THI CÔNG THƯỜNG GẶP (TIẾP)



4. TƯỜNG BỊ SÚT TRONG QUÁ TRÌNH LẬP ĐẶT CỬA



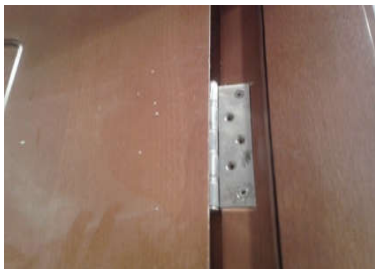
5. NẾP CỬA VỊ TRÍ GIAO GÓC KHÔNG KHỚP NHAU



6. PHÀO CỬA BỊ DÍNH SƠN DO CÔNG TÁC SƠN TƯỜNG DÂY BÀN LÊN

- ✓ YÊU CẦU NHÀ THẦU SƠN BẢO VỆ SINH SẠCH.
- ✓ KHÔNG SỬ DỤNG HÓA CHẤT TẨY RỬA VÌ DỄ LÀM MẤT MÀU SƠN CỦA GỖ.
- ✓ SỬ DỤNG NILON BAO CHE ĐỂ BẢO QUẢN SẢN PHẨM.

4. CÁC LỖI THI CÔNG THƯỜNG GẶP (TIẾP)



7. **VỊ TRÍ LẮP ĐẶT BÀN LÈ THIẾU VÍT.**
✓ LẮP ĐẶT BÙ NHỮNG VỊ TRÍ CÒN THIẾU.



8. **NỆP CỬA LẮP BỊ KÊNH DO LẮP CHỖNG LÊN PHÀO GỖ CHÂN TƯỜNG**
✓ THAY THẾ PHÀO CHÂN TƯỜNG VÀ LẮP LẠI NỆP CỬA



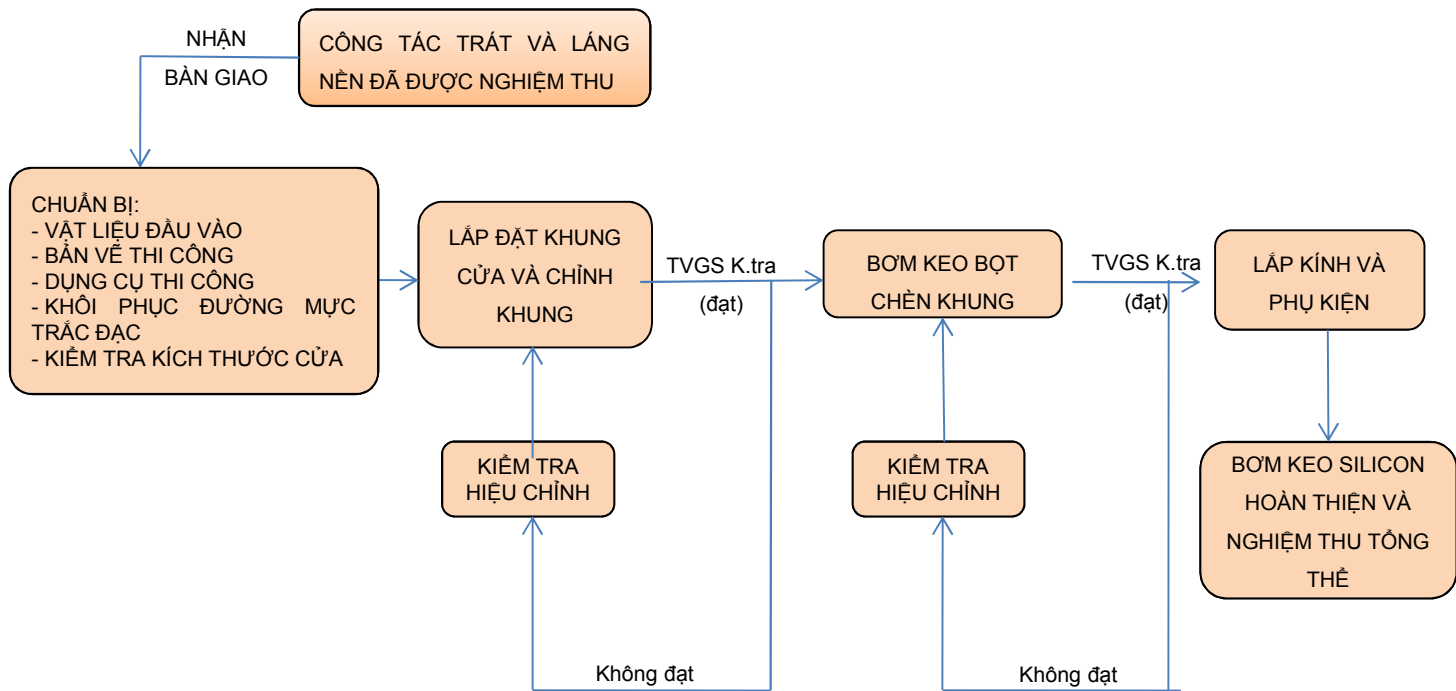
9. **ĐIỂM KẾT THÚC CỦA CHÂN PHÀO KHÔNG KÍN KHÍT SO VỚI MẶT SÀN. HỖ CHÂN**
✓ THAY THANH PHÀO KHÁC ĐẢM BẢO CHIỀU DÀI SO VỚI THANH PHÀO ĐÃ LẮP ĐẶT



CÔNG TY CỔ PHẦN CONFITECH THĂNG LONG

I. CÔNG TÁC THI CÔNG CỬA NHÔM KÍNH

LƯU ĐỒ THI CÔNG CỬA SỔ NHÔM KÍNH



1. CÁC PHƯƠNG PHÁP HOÀN THIỆN LẮP ĐẶT THƯỜNG ĐƯỢC ÁP DỤNG

- ✓ LẮP ĐẶT TRƯỚC KHI Ô CỬA HOÀN THIỆN (Ô CỬA CHƯA TRÁT): ĐỂ KHE HỖ GIỮA TƯỜNG VÀ KHUÔN CỬA KHOẢNG TỪ 4-7MM (THƯỜNG LÀ 5MM) ĐỂ BƠM KEO BỌT, SAU KHI BƠM KEO BỌT XONG, TIẾN HÀNH TRÁT HOÀN THIỆN.
- ✓ LẮP ĐẶT TRÊN TƯỜNG ĐÃ TRÁT HOÀN THIỆN: KHE HỖ GIỮA TƯỜNG ĐẾN KHUNG CỬA TỪ 4-7MM (THƯỜNG LÀ 5MM) ĐỂ BƠM KEO BỌT. SAU KHI LẮP VÀ BƠM KEO BỌT, TIẾN HÀNH CẮT VÁT PHẦN KEO THỪA RA VÀ HOÀN THIỆN CÁC BƯỚC TIẾP THEO.

2. YÊU CẦU ĐỐI VỚI CÔNG NHÂN LẮP ĐẶT

- ✓ ĐƯỢC ĐÀO TẠO NỘI QUY VỀ AN TOÀN LAO ĐỘNG
- ✓ ĐƯỢC ĐÀO TẠO VỀ ĐẶC TÍNH, CẤU TẠO VÀ TIÊU CHUẨN KỸ THUẬT THÀNH PHẨM
- ✓ ĐƯỢC ĐÀO TẠO VỀ CÔNG NGHỆ SẢN XUẤT, QUY TRÌNH LẮP ĐẶT
- ✓ ĐƯỢC ĐÀO TẠO VỀ BẢN VẼ KỸ THUẬT
- ✓ ĐƯỢC ĐÀO TẠO SỬ DỤNG CÁC CÔNG CỤ LAO ĐỘNG CẦM TAY VÀ ĐẶC TÍNH SỬ DỤNG CỦA CÁC VẬT TƯ SẢN XUẤT
- ✓ ĐƯỢC ĐÀO TẠO QUY TRÌNH VỀ BẢO QUẢN, ĐÓNG GÓI, VẬN CHUYỂN, DI CHUYỂN, BÀN GIAO THÀNH PHẨM HOẶC CÁC THÀNH PHẦN CẤU TẠO TÁCH RỜI NHƯ KHUNG KÍNH, KÍNH, CÁC LOẠI NỆP,...

2. CHUẨN BỊ DỤNG CỤ THI CÔNG



1. MÁY KHOAN BÊ TÔNG



2. MÁY KHOAN BẮN VÍT



3. BÚA NHỰA



5. SÚNG BẮN KEO



7. CHÌA LỤC GIÁC



8. NIVO



10. MŨI KHOAN BÊ TÔNG CÁC LOẠI



12. MÁY LASER



14. THƯỚC MÉT

3. CÁC BƯỚC THI CÔNG



1. KHẢO SÁT HIỆN TRẠNG:

- ✓ TOÀN BỘ ĐIỀU KIỆN MẶT BẰNG THI CÔNG, KÍCH THƯỚC Ô CHỜ TRƯỚC KHI TIẾN HÀNH LẮP ĐẶT
- ✓ CÁC DỤNG CỤ ĐỂ ĐO KIỂM TRA BAO GỒM THƯỚC DÂY, NIVO,...
- ✓ CÔNG VIỆC KHẢO SÁT PHẢI LÀM RÕ ĐƯỢC CÁC ĐIỀU KIỆN MẶT BẰNG, KÍCH THƯỚC Ô CHỜ VÀ ĐẶC BIỆT XEM XÉT ĐẾN THỜI ĐIỂM ĐƯA CỬA VÀO CÓ THUẬN LỢI KHÔNG VÀ CÓ ẢNH HƯỞNG ĐẾN CÁC CÔNG TÁC THI CÔNG KHÁC HAY KHÔNG.



2. VẬN CHUYỂN CỬA

- ✓ TRONG QUÁ TRÌNH VẬN CHUYỂN KHÔNG ĐƯỢC DÙNG TAY ĐÒN LUÔN VÀO KHUNG HOẶC CÁN CỬA ĐỂ KHÊNH VẮC
- ✓ KHI KHÊNH PHẢI KHÊNH Ơ TƯ THẾ THẲNG ĐỨNG, KHÔNG KHÊNH Ở TƯ THẾ NẰM NGANG
- ✓ XÉP CỬA TRÊN XE VẬN CHUYỂN PHẢI XÉP TRÊN GIÁ CHUYÊN DỤNG, KHI BƯỚC DÂY PHẢI CẬN THẬN SAO CHO CỬA KHÔNG BỊ DỊCH CHUYỂN
- ✓ KHÔNG ĐƯỢC TỶ, CỌ XÁT MẶT NHÓM VÀO CÁC VẬT DỤNG CỨNG NHƯ SẮT HOẶC CÁC CẠNH SẮC VÀ KHÔNG ĐƯỢC ĐẬP MẠNH GÓC KHUNG XUỐNG SÀN
- ✓ PHẢI SỬ DỤNG CÁC VẬT LIỆU MỀM ĐỂ LÀM LỚP NGĂN CÁCH GIỮA CÁC CỬA VỚI NHAU, GIỮA CÁC CỬA VỚI BÊ MẶT TƯỜNG, SÀN.

3. CÁC BƯỚC THI CÔNG (TIẾP)

3. LẮP ĐẶT, CẢN CHÍNH:

- ✓ ĐƯA KHUNG CỬA LÊN Ô TƯỜNG, KÊ ĐỆM CÁC CẠNH VÀ CẢN CHÍNH ĐỘ THẲNG ĐỨNG, THẲNG BẰNG CỦA KHUNG (DỤNG CỤ KIỂM TRA BAO GỒM MÁY LASER, NIVO, THƯỚC MÉT)



4. KHOAN BÊ TÔNG LỖ D10 ĐỂ LẮP VÍT VÀ LẮP ĐẶT

- ✓ LƯU Ý KHI KHOAN PHẢI GIỮ KHOAN VÀ ĐIỀU CHỈNH KHOAN CHO VUÔNG GÓC VỚI MẶT CẢN KHOAN, NHƯ VẬY KHI LẮP VÍT CỐ ĐỊNH MỚI CHÍNH XÁC VÀ ĐIỀU CHỈNH ĐƯỢC ĐỘ THẲNG ĐỨNG CỦA KHUNG. ĐẶC BIỆT KHI LẮP KHUNG CỬA SÁT MÉP TƯỜNG PHẢI CHÚ Ý HƯỚNG KHOAN ĐỂ GIẢM VỠ CẠNH TƯỜNG



5. BẮN VÍT LIÊN KẾT GIỮA KHUNG VÀ TƯỜNG

- ✓ KHOẢNG CÁCH TỪ GÓC KHUNG HOẶC TỪ CÁC VỊ TRÍ ĐẦU NÓI ĐÓ VÀO VỊ TRÍ KHOAN TỪ 10-15CM.
- ✓ TUYỆT ĐỐI KHÔNG ĐƯỢC ĐẶT VÍT LẮP ĐẶT VÀO ĐÚNG VỊ TRÍ GIỮA ĐẦU NÓI ĐÓ VÀ ĐIỂM ĐẦU CỦA KHUNG. (XIẾT CHẶT CÁC VÍT KẾT HỢP VỚI MIẾNG KÊ CHÈN BỔ SUNG)
- ✓ TOÀN BỘ KHUNG BAO KHÔNG BỊ LỆCH KIỂU HÌNH BÌNH HÀNH (HAI ĐƯỜNG CHÉO CÓ ĐỘ DÀI KHÁC NHAU) HOẶC TỪNG PHẦN TRÊN KHUNG BỊ TƯỜNG BAO CHÈN ÉP.
- ✓ KIỂM TRA ĐỘ VUÔNG GÓC VÀ THẲNG ĐỨNG ĐỂ ĐIỀU CHỈNH CÁC VÍT CHO PHÙ HỢP

3. CÁC BƯỚC THI CÔNG (TIẾP)



7. BƠM KEO BỌT NỖ

- ✓ SAU KHI KÉO KHÔ, TIẾN HÀNH CẮT KEO BỌT THỪA



8. LẮP KÍNH CÓ ĐỊNH VÀO CÁNH CỬA, LẮP PHỤ KIỆN (TAY NẮM, KHÓA,...) VÀ ĐI KEO SILICON HOÀN THIỆN

- ✓ TRÌNH TỰ LẮP NỆP KÍNH CẠNH NGĂN TRƯỚC, SAU ĐÓ UỐN CONG CÁC NỆP DÀI ĐỂ LẮP CHỨNG VÀO VỊ TRÍ
- ✓ BÓC BĂNG BẢO VỆ, VỆ SINH VÀ BÀN GIAO SẢN PHẨM ĐÃ LẮP ĐẶT HOÀN THIỆN



9. BẢO DƯỠNG

TRONG QUÁ TRÌNH SỬ DỤNG NẾU CỬA BỊ BẨN THÌ CÓ THỂ LAU RỬA THEO CHỈ DẪN DƯỚI ĐÂY:

- ✓ KHUNG CỬA: CHỈ SỬ DỤNG RẼ SẠCH THẨM ƯỚT ĐỂ LAU, TRƯỜNG HỢP CÓ VẾT BẨN THÌ CÓ THỂ SỬ DỤNG CHẤT TÂY RỬA NHẸ NHƯ NƯỚC RỬA BÁT, XẢ PHÒNG TRUNG TÍNH, KHÔNG NÊN SỬ DỤNG RẼ MÀU VÌ CÓ THỂ PHAI MÀU RA CỬA
- ✓ KÍNH CỬA: SỬ DỤNG GIẤY MỀM HOẶC GIÊ SẠCH ĐỂ LAU, SỬ DỤNG NƯỚC RỬA KÍNH ĐỂ CÓ HIỆU QUẢ HƠN



1. MẠCH SILICON
KHÔNG ĐỀU XẤU + KEO
DÍNH VÀO TƯỜNG ĐÃ
SON BẢ



2. LỚP KEO SILICON BỊ
DÍNH SƠN DO ĐI KEO
TRƯỚC KHI SON BẢ



3. LẮP NỆP CỬA BỊ HỖ
TO

4. CÁC LỖI THI CÔNG THƯỜNG GẶP



4. CÁNH CỬA BỊ KÊNH,
HỖ TO SAU KHI ĐÓNG



5. SIẾT ĐINH VỊ KHÔNG
ĐẦY ĐỦ



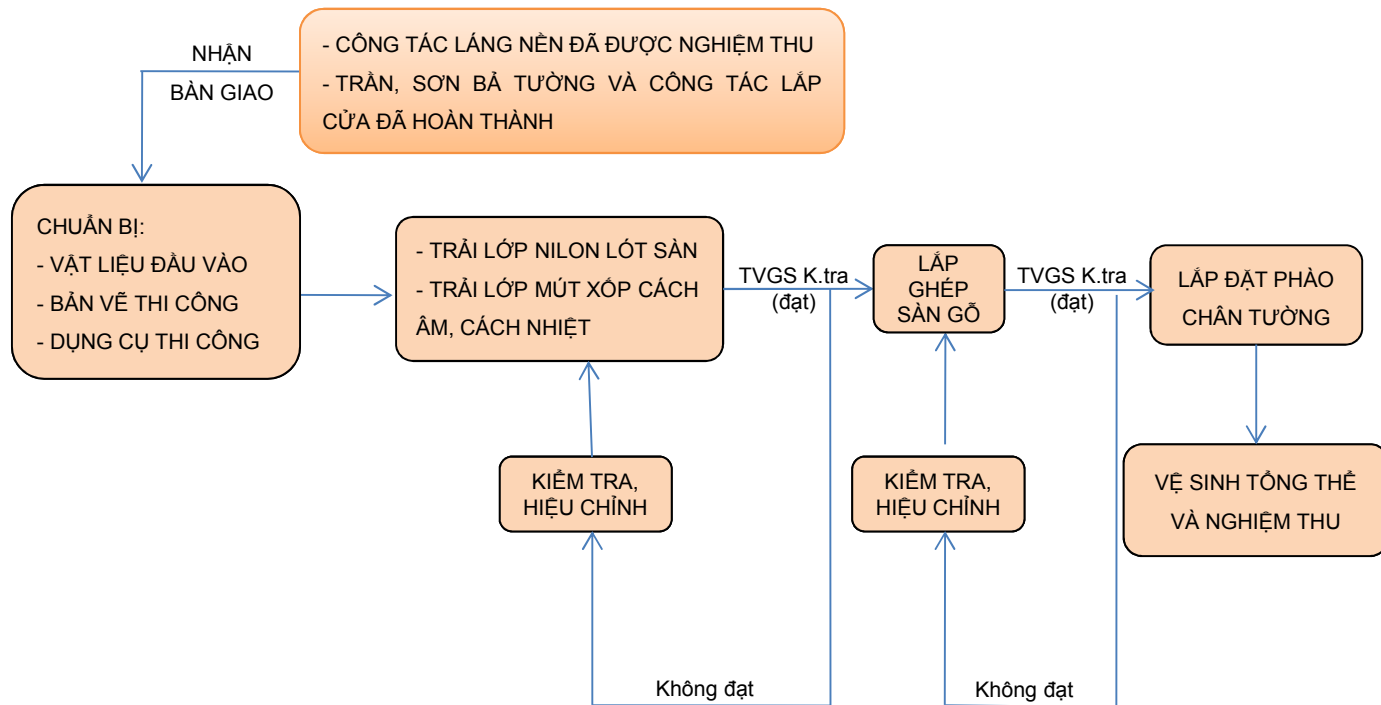
6. KHUNG GIA CÔNG
KHÔNG ĐÚNG VỚI KÍCH
THƯỚC THỰC TẾ



CÔNG TY CỔ PHẦN CONFITECH THĂNG LONG

K. CÔNG TÁC THI CÔNG SÀN GỖ

LƯU ĐỒ THI CÔNG SÀN GỖ



1. CHUẨN BỊ DỤNG CỤ THI CÔNG



MÁY KHOAN



MÁY BẮN VÍT



MÁY CỬA GỖ



MÁY LASER



THƯỚC MÉT



SÚNG BẮN ĐINH GHIM



MÁY NÉN KHÍ

2. LƯU Ý TRƯỚC KHI THI CÔNG

- ✓ CẦN VẬN CHUYỂN TẤT CẢ NHỮNG SẢN PHẨM SÀN GỖ CẦN SỬ DỤNG ĐẾN ĐỊA ĐIỂM LẮP ĐẶT TRƯỚC TỐI THIỂU 24H ĐỂ CHÚNG THÍCH NGHI VỚI MÔI TRƯỜNG
- ✓ CẦN CHUẨN BỊ ĐẦY ĐỦ CÁC DỤNG CỤ CẦN THIẾT TRONG QUÁ TRÌNH THI CÔNG, LẮP ĐẶT SÀN GỖ.
- ✓ VIỆC LẮP ĐẶT SÀN GỖ CẦN ĐƯỢC TIẾN HÀNH TRONG KHÔNG GIAN CÓ NHIỆT ĐỘ TỐI THIỂU LÀ 19°C, NHIỆT ĐỘ BỀ MẶT THI CÔNG TỐI THIỂU LÀ 16°C. ĐỘ ẨM CỨNG CẦN DAO ĐỘNG TRONG KHOẢNG TỪ 50% – 75%.
- ✓ CẦN TIẾN HÀNH KIỂM TRA, CHỈNH SỬA ĐẢM BẢO MẶT SÀN CÓ ĐỘ PHẪNG CAO, KHÔNG GÒ GHỀ, KHÔNG LÒI LỖM. TƯỜNG PHẪNG, CHÂN TƯỜNG PHẢI VUÔNG GÓC VỚI MẶT SÀN, CỬA THẤP HƠN SÀN. NẾU CẦN THIẾT CẦN BÁO VỚI CHỦ NHÀ THÊM CHI PHÍ CHỈNH SỬA CHO ĐẢM BẢO TIÊU CHUẨN.
- ✓ CẦN CHÚ Ý LÁT NHỮNG VÁN SÀN GỖ THEO CHIỀU SONG SONG VỚI NGUỒN ÁNH SÁNG ĐỂ NỔI BẬT VỀ ĐẸP MÀU SẮC, VÁN GỖ CỦA SÀN GỖ.
- ✓ CẦN TÍNH TOÁN THẬT KỸ ĐỘ RỘNG CỦA HÀNG GỖ LÁT CUỐI CÙNG, SAO CHO ĐỘ RỘNG TỐI THIỂU VỚI CHÂN TƯỜNG HAY VẬT CHẶN LÀ 7 MM.
- ✓ KHÔNG ĐƯỢC CỐ ĐỊNH SÀN GỖ BẰNG BẤT KỲ CÁCH NÀO.
- ✓ CHỈ CÓ THỂ GẮN LEN TRỰC TIẾP VÀO TƯỜNG NHÀ, KHÔNG GẮN VÀO SÀN GỖ.
- ✓ TRÁNH DÙNG BÚA TRỰC TIẾP LÊN SÀN GỖ MÀ NÊN DÙNG MỘT MIẾNG GỖ ĐỆM Ở GIỮA, TRÁNH LÀM HỒNG MÉP CỦA SÀN

3. CÁC BƯỚC THI CÔNG



1. KIỂM TRA VÀ XỬ LÝ BỀ MẶT SÀN:

- ✓ TRƯỚC KHI LẮP ĐẶT, BỀ MẶT NỀN PHẢI ĐƯỢC LÀM PHẪNG, SẠCH SẼ VÀ ĐẢM BẢO ĐỘ KHÔ, CỨNG BỀ MẶT, NHỮNG CHỖ NỀN CÒN GÒ GHỀ CẦN XỬ LÝ BỀ MẶT THẬT PHẪNG => KHI LÁT SÀN GỖ KHÔNG BỊ LÚN, CHỖ THẤP CHỖ CÁO



2. TRẢI LỚP LÓT SÀN:

- ✓ TIẾN HÀNH TRẢI LỚP LÓT (CÒN GỌI LÀ LỚP XÓP PE, LỚP NÀY CÓ ĐỘ DÀY KHOẢNG 2MM ĐỐI VỚI SÀN GỖ CÔNG NGHIỆP VÀ 3MM ĐỐI VỚI SÀN GỖ TỰ NHIÊN) CHO SÀN NHÀ TRƯỚC KHI TIẾN HÀNH LẮP ĐẶT SÀN GỖ.
- ✓ LỚP LÓT NÀY CÓ TÁC DỤNG HÚT ẨM, CHỐNG ỒN, TẠO ĐỘ ÊM ÁI CHO BỀ MẶT SÀN GỖ SAU KHI LÓT.
- ✓ LƯU Ý CẦN XOAY BỀ MẶT TRẮNG NILONG (HOẶC GIẤY BẠC) QUAY XUỐNG DƯỚI, DƯ RA KHOẢNG 40 MM VỀ PHÍA CHÂN TƯỜNG (CHÚNG SẼ ĐƯỢC CHE BỞI LỚP LEN TƯỜNG).
- ✓ MỖI NỐI GIỮA HAI MIẾNG XÓP SẼ ĐƯỢC DÁN BẰNG BĂNG KEO.





3. CÁC BƯỚC THI CÔNG (TIẾP)

3. LẤP ĐẶT SÀN GỖ

- ✓ GHÉP CÁC THANH VÁN SÀN. MẶT SÀN ĐƯỢC GHÉP BẮT ĐẦU TỪ GÓC PHÒNG, NỐI TIẾP NHAU TỪ TRONG RA NGOÀI, CÁC MÉP NỐI ĐẦU MỖI THANH GỖ ĐƯỢC GHÉP SO LE NHAU.
- ✓ KHOẢNG CÁCH GIỮA CHÂN TƯỜNG VÀ MÉP SÀN GỖ LÀ 10 MM. ĐÂY LÀ KHOẢNG CÁCH AN TOÀN CHO PHÉP SỰ GIÃN NỖ CỦA TOÀN BỘ MẶT SÀN SAU MỘT QUÁ TRÌNH SỬ DỤNG VÀ THUẬN TIỆN CHO VIỆC THI CÔNG SỬA CHỮA KHI CÓ XÂY RA HỤ HỎNG
- ✓ HÀNG ĐẦU TIÊN SẼ LÀM CHUẨN CHO CÁC HÀNG TIẾP THEO NÊN CẦN ĐƯỢC LẤP THẲNG HÀNG, CHẮC CHẴN
- ✓ TẤM THỨ HAI ĐƯỢC LẤP SAO CHO KHỚP VỚI RÃNH CỦA TẤM SÀN GỖ THỨ NHẤT. ĐỂ SÀN GỖ ĐƯỢC KHÍT VÀ CHẶT NẼN ẮN MẠNH XUỐNG MẶT SÀN HOẶC CÓ THỂ CÙNG BÚA KÈM THEO MIẾNG ĐỆM LÓT GỖ CHO CHẶT LẠI. NẾU ĐÃ ĐẢM BẢO CHẮC CHẴN THÌ MỚI CÓ THỂ TIẾN HÀNH LÓT TẤM SÀN GỖ TIẾP THEO CHO ĐẾN KHI HOÀN THÀNH.
- ✓ LẤP TẤM SÀN GỖ ĐẦU TIÊN CỦA HÀNG THỨ HAI BẰNG CÁCH ĐẶT KHỚP VỚI RÃNH CỦA HÀNG THỨ NHẤT, DÙNG BÚA VÀ MIẾNG LÓT ĐỆM GỖ NHẹ VÀO THEO CHIỀU DỌC VÀ CHIỀU NGANG CHO KHỚP VÀ CHẶT VỚI HÀNG THỨ NHẤT. CỨ THỂ TIẾN HÀNH CHO ĐẾN KHI KẾT THÚC.

3. CÁC BƯỚC THI CÔNG (TIẾP)



4. KẾT THÚC GIỮA 2 SÀN, KẾT THÚC SÀN

- ✓ KẾT THÚC SÀN TẠI CÁC MÉP VỚI CHÂN TƯỜNG, VÁN SÀN ĐƯỢC GHÉP CÁCH CHÂN TƯỜNG 10MM. SAU ĐÓ ĐƯỢC CHE KÍN BỞI PHÀO CHÂN TƯỜNG HOẶC NỆP KẾT THÚC.
- ✓ KẾT THÚC SÀN TẠI MÉP CỬA (DÙNG NỆP KẾT THÚC)
- ✓ KẾT NỐI SÀN KHI CHUYỂN MÀU, GIỮA HAI PHÒNG VỚI NHAU HOẶC GIỮA SÀN GỖ VÀ NỀN SÀN BẰNG VẬT LIỆU KHÁC (DÙNG NỆP NỐI CHỮ T)



5. LẮP LEN (PHÀO) CHÂN TƯỜNG

- ✓ PHÀO CHÂN TƯỜNG PHỔ BIẾN HIỆN NAY LÀ PHÀO GỖ MDF PHỦ VÂN GỖ (NGOÀI RA CÒN CÓ MỘT SỐ LOẠI PHÀO KHÁC NHƯ PHÀO NHỰA, PHÀO GỖ TỰ NHIÊN NHƯNG ÍT PHỔ BIẾN HƠN).
- ✓ PHÀO CHÂN TƯỜNG CÓ TÁC DỤNG CỐ ĐỊNH MÉP CỦA VÁN SÀN GỖ, ÉP SÀN XUỐNG SÁT MẶT NỀN, ĐỒNG CHE HẾT KHE HỖ GIỮA MÉP SÀN GỖ VÀ CHÂN TƯỜNG.
- ✓ PHÀO GỖ MDF VÂN GỖ ĐƯỢC CỐ ĐỊNH VỚI CHÂN TƯỜNG BẰNG ĐINH CHUYÊN DỤNG ĐÓNG PHÀO.



- 6. VỊ TRÍ TIẾP GIÁP GIỮA PHÀO CHÂN TƯỜNG VÀ NỆP CỬA PHẢI ĐẢM BẢO ĐỘ KÍN KHÍT

3. CÁC BƯỚC THI CÔNG (TIẾP)



7. LƯU Ý LẮP ĐẶT, GHÉP NỐI PHẪO CHÂN TƯỜNG CÁC VỊ TRÍ GIAO GÓC VUÔNG, LẮP MÒI ĐẢM BẢO ĐỘ KÍN KHÍT



8. ĐI KEO SILICON

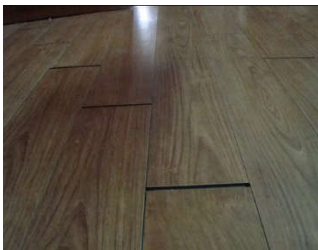
- ✓ SAU KHI ĐÃ GHÉP XONG SÀN GỖ, PHẪO VÀ NẾP, THỢ THI CÔNG SẼ TIẾN HÀNH KIỂM TRA LẠI TOÀN BỘ SÀN GỖ, BƠM KEO SILICON PHÍA TRÊN PHẪO CHÂN TƯỜNG, VÀO MỘT SỐ KHE HỖ GIÁP VỚI TƯỜNG, KHUNG CỬA, ...



9. VỆ SINH TỔNG THỂ

- ✓ VỆ SINH TỔNG THỂ BỀ MẶT SÀN GỖ BẰNG CHỒI VÀ GIÈ MỀM.

4. CÁC LỖI THI CÔNG THƯỜNG GẶP



1. HỖ HÈM KHÓA SÀN:

- ✓ SAU THỜI GIAN SỬ DỤNG CÓ THỂ DO THỜI TIẾT THAY ĐỔI ĐỘT NGỘT NÊN SÀN GỖ BỊ CO LẠI DẪN ĐẾN TÌNH TRẠNG HỖ HÈM KHÓA.
- ✓ **HƯỚNG XỬ LÝ:** KIỂM TRA, THẢO DỠ VÀ LẮP ĐẶT LẠI, ĐẢM BẢO SÀN GỖ KÍN KHÍT VÀ BỀN ĐẸP



2. SÀN DẪN NỠ:

- ✓ SÀN GỖ BỊ PHỒNG NỠ, THẤM NƯỚC TRONG THỜI GIAN DÀI BỊ DÒN VÀO CHÂN TƯỜNG LÀM CHO SÀN GỖ BỊ NỠ PHỒNG RA
- ✓ **HƯỚNG XỬ LÝ:** KIỂM TRA TỔNG THỂ VỊ TRÍ VÁN SÀN GỖ BỊ NỠ PHỒNG VÀ NGHIÊN CỨU CON ĐƯỜNG THÁO LẬP DỄ DÀNG, THUẬN TIỆN, NHANH GỌN NHẤT. SAU ĐÓ TIẾN HÀNH THÁO SÀN GỖ, KIỂM TRA NHỮNG THANH GỖ XUNG QUANH XEM CÓ BỊ HƯ HỎNG HAY KHÔNG, THAY TOÀN BỘ NHỮNG THANH SÀN GỖ BỊ NỠ PHỒNG VÀ NẾU CẦN SẼ CẮT BỚT ĐI THANH GỖ SÁT CHÂN TƯỜNG, CHỮA KHOẢNG CÁCH RỘNG HƠN, SAU ĐÓ LẮP LẠI NHƯ CŨ.



3. SÚT MỀ TÁM SÀN KHI THI CÔNG:

- ✓ KHÔNG SỬ DỤNG Búa SẮT ĐỔNG TRỰC TIẾP VÀO CÁC MIẾNG VÁN SÀN (CẦN SỬ DỤNG THANH GỖ ĐỆM)

4. CÁC LỖI THI CÔNG THƯỜNG GẶP (TIẾP)



4. ĐIỂM TIẾP GIÁP GIỮA PHÀO CHÂN TƯỜNG VÀ NỆP CỬA BỊ HỖ

- ✓ **HƯỚNG XỬ LÝ:** THAY THẾ PHÀO CHÂN TƯỜNG VỊ TRÍ NÀY, LẮP BẰNG MỘT TẤM KHÁC ĐẢM BẢO ĐỘ KÍN KHÍT.



5. VỊ TRÍ GIAO GÓC VUÔNG PHÀO CHÂN TƯỜNG KHÔNG ĐẢM BẢO ĐỘ KÍN KHÍT

- ✓ **HƯỚNG XỬ LÝ:**
 - NẾU KHE HỖ QUÁ LỚN, YÊU CẦU THÁO RA VÀ THAY THẾ BẰNG MỘT TẤM KHÁC
 - NẾU KHE HỖ NHỎ, CÓ THỂ TRA KEO SILICON VÀO CÁC VỊ TRÍ NÀY



6. NỆP CỬA BỊ KÈNH DO PHÀO CHÂN TƯỜNG LẮP VÀO VỊ TRÍ LẮP NỆP CỬA

- ✓ **HƯỚNG XỬ LÝ:** THAY THẾ VỊ TRÍ SAI BẰNG MỘT TẤM KHÁC

4. CÁC LỖI THI CÔNG THƯỜNG GẶP (TIẾP)



7. **HAI THANH PHÀO GỖ TIẾP GIÁP NHAU: KHÔNG CÙNG CAO ĐỘ, SAI KHÁC LỚN VỀ VÂN GỖ**
✓ **HƯỚNG XỬ LÝ: YÊU CẦU THAY THÉ VÀ LƯU Ý CHỌN VÂN GỖ CHO PHÙ HỢP**



8. **SÀN GỖ CẮT SAI KÍCH THƯỚC DẪN ĐẾN KHE HỖ LỚN GIỮA SÀN GỖ VÀ PHÀO GỖ CHÂN TƯỜNG**
✓ **HƯỚNG XỬ LÝ: THAY THÉ BẰNG 1 TẤM SÀN GỖ KHÁC**



9. **NỆP GỖ CHÂN TƯỜNG HỖ LỚN SO VỚI SÀN GỖ DO NỆP GỖ CHÂN TƯỜNG LẮP ĐÈ LÊN NỆP NỔI SÀN**
✓ **HƯỚNG XỬ LÝ: NÊN LẮP NỆP NỔI SÀN SAU CÔNG TÁC LẮP NỆP CỬA GỖ**